

# DAS POELER INSELBLATT

Nr. 406 | 1,00 €  
AUGUSTAUSGABE 2024  
34. Jahrgang



Foto: Matthias Neckin

**FREUDE** IST DAS LEBEN DURCH EINEN  
SONNENSTRAHL HINDURCHGESEHEN.

*Carmen Sylva* | Deutsche Schriftstellerin und Lyrikerin (1843-1916),  
durch Heirat Königin Elisabeth von Rumänien

## Konstituierende Sitzung der Gemeindevertretung

Am 1. Juli 2024 trafen sich die Mitglieder der neu gewählten Gemeindevertretung zu ihrer ersten Sitzung. In der konstituierenden Sitzung wurde u.a. die Besetzung der Ausschüsse neu gewählt.



Die neu gewählte Gemeindevertretung: v.l. Anne Möller, Julia Altmann, Maïke Glüder, Thomas Moll, Michael Pfeiffer, Dörte Mirow, Florian Lechner, Daniela Zehr, Bodo Köpnick (Gemeindevertretervorsitzer), Stephanie Holst, Hartmut Frank, Eike Peters und Martin Miehe

### Hauptausschuss

- ▶ Gabriele Richter
- ▶ Anne Möller
- ▶ Daniela Zehr
- ▶ Bodo Köpnick
- ▶ Dörte Mirow
- ▶ Hartmut Frank

### Bauausschuss

- ▶ Bodo Köpnick (Vorsitz)
- ▶ Florian Lechner (1. Stellv.)
- ▶ Martin Miehe (2. Stellv.)
- ▶ Thomas Moll
- ▶ Sachkundige Einwohner:
  - ▶ Johannes Mirow
  - ▶ Maik Bornstein
  - ▶ Thomas Haß

### Finanzausschuss

- ▶ Hartmut Frank (Vorsitz)
- ▶ Daniela Zehr (1. Stellv.)
- ▶ Martin Miehe (2. Stellv.)
- ▶ Florian Lechner
- ▶ Sachkundige Einwohner:
  - ▶ Konrad Wilczek
  - ▶ Mario Rozal
  - ▶ Ringo Glüder

### Kurbetriebs- und Wirtschaftsausschuss

- ▶ Maïke Glüder (Vorsitz)
- ▶ Anne Möller (1. Stellv.)
- ▶ Eike Peters (2. Stellv.)
- ▶ Michael Pfeiffer
- ▶ Sachkundige Einwohner:
  - ▶ Thomas Wiedenfeld
  - ▶ Paul Töpfer
  - ▶ Steven Buchholz

### Sozialausschuss

- ▶ Stephanie Holst (Vorsitz)
- ▶ Anne Möller (1. Stellv.)
- ▶ Dörte Mirow
- ▶ Julia Altmann
- ▶ Sachkundige Einwohner:
  - ▶ Angelika Pudschun
  - ▶ Kerstin Kempcke
  - ▶ D. Heydenbluth-Peters

### Rechnungsprüfungsausschuss

- ▶ Thomas Moll
- ▶ Stephanie Holst
- ▶ Daniela Zehr
- ▶ Sachkundige Einwohner:
  - ▶ Norbert Bloth
  - ▶ Diana Schmallowsky



Ute Zwicker (2. v.l.) wurde als 1. Stellvertreterin der Bürgermeisterin und Lukas Biebrnick (3. v.l.) als 2. Stellvertreter der Bürgermeisterin gewählt.



### TERMIN Gemeindevertreterversammlung

Die nächste Gemeindevertreterversammlung findet am Montag, dem 5. August, um 19.00 Uhr im Sitzungssaal der Gemeindeverwaltung, Gemeinde-Zentrum 13, 23999 Insel Poel OT Kirchdorf statt.

Die aktuelle Tagesordnung wird zeitnah unter [www.ostseebad-insel-poel.de](http://www.ostseebad-insel-poel.de) unter „Aktuelles“ veröffentlicht.

## Sprechstunden | Öffnungszeiten | Termine

**Sprechstunde | der Bürgermeisterin**

Sie haben ein spezielles Anliegen, das die Gemeinde betrifft, und würden am liebsten einmal persönlich mit der Bürgermeisterin darüber sprechen? Kein Problem. Dafür hat die Bürgermeisterin Gabriele Richter eine eigene Sprechstunde eingerichtet: **jeden Donnerstag von 16:00 bis 18:00 Uhr** in den Räumen der Gemeindeverwaltung, Gemeinde-Zentrum 13 in Kirchdorf.



Ganz wichtig: Leider werden auch manchmal andere Termine vorgegeben, daher bitten wir Sie um eine vorherige telefonische Terminvereinbarung mit dem Vorzimmer (Tel.: 038425 42810 oder E-Mail: a.mellendorf@inselpoel.net). So können auch Ausweichtermine an anderen Wochentagen abgesprochen werden.  
Ich freue mich auf Ihren Besuch.

**Sprechstunde | des Gemeindevertretervorstehers**

findet **jeden Donnerstag von 17:00 bis 18:00 Uhr** mit Bodo Köpnick statt. Telefonische Terminabsprache über das Sekretariat: Antje Mellendorf, Telefon: 038425 42810.

**Sprechzeit | Schiedsstelle**

Die nächste Sprechzeit der Schiedspersonen Ditmar Brünn und Rose Strauven findet am **8. August 2024** in der Zeit von 16:00 bis 17:00 Uhr in der Gemeindeverwaltung, Gemeinde-Zentrum 13 in Kirchdorf, statt (Telefon: 0160 93 03 40 45).

**Öffnungszeiten | Kurverwaltung Insel Poel**

- ▶ Montag bis Freitag: 9:00 – 17:00 Uhr
  - ▶ Samstag und Sonntag: 10:00 – 14:00 Uhr
- Wismarsche Straße 2, 23999 Insel Poel OT Kirchdorf  
Telefon: 038425 20347, Fax: 038425 4043, www.insel-poel.de

**Öffnungszeiten | Inselbibliothek**

- ▶ Montag: 09:00 Uhr – 15:00 Uhr
- ▶ Dienstag: 09:00 Uhr – 15:00 Uhr
- ▶ Mittwoch: 09:00 Uhr – 15:00 Uhr (01.06.-30.09.)
- ▶ Donnerstag: 09:00 Uhr – 17:00 Uhr
- ▶ Freitag: 09:00 Uhr – 15:00 Uhr

im „Haus des Gastes“ · Wismarsche Str. 2 · 23999 Kirchdorf  
Telefon: 038425 20287 · E-Mail: bibo@insel-poel.de

**Die Rückgabe aller Medien ist in der Kurverwaltung möglich!**

**Öffnungszeiten | Inselmuseum**

Öffnungszeiten Hauptsaison (bis 30.09.):

- ▶ Dienstag – Sonntag: 10:00 – 16:00 Uhr
- Möwenweg 4 · 23999 Insel Poel OT Kirchdorf  
Telefon: 038425 20732 · E-Mail: inselmuseum@insel-poel.de

**Abholtermin | der Wertstofftonne**

7. August 2024 (Mi.) und  
20. August 2024 (Di.)

**Öffentliche Bekanntmachung des Wasser- und Bodenverbandes „Wallensteingraben-Küste“ (Körperschaft des Öffentlichen Rechts)**

Auf der Grundlage seiner Satzung § 25 gibt der WBV „Wallensteingraben-Küste“ mit Sitz in Dorf Mecklenburg, Am Wehberg 17 bekannt, dass Maßnahmen der **Gewässerunterhaltung** in der Zeit **vom 15. Juli 2024 bis 31. März 2025** zur Ausführung kommen.

Unterhaltungsmaßnahmen sind im Wesentlichen die einmalige Sohlkrautung und Böschungsmahd, die Beseitigung von wasserabflusshindernden Anlandungen und Hemmnissen, sowie die erforderlichen Nebenarbeiten. Grundräumungen und Gehölzpflegetechniken können in der Zeit vom 1. Oktober des laufenden Jahres bis zum 28. Februar des darauffolgenden Jahres anfallen.

Die terminliche Konkretisierung der Gewässerunterhaltung in den Baulosen bzw. Gewässerabschnitten erfolgt über die ausführenden Unternehmen mit den Mitgliedern bzw. Anliegern und Nutzern von Grundstücken in Abhängigkeit von der Wasserführung und der Nutzung der Anliegergrundstücke.

Die Eigentümer des Gewässerbettes, die Anlieger, Hinterlieger und Nutzer werden darauf hingewiesen, dass sie gemäß § 41 des Wasserhaushaltsgesetzes (WHG) vom 31. Juli 2009 (BGBl. I S. 2585), zuletzt geändert durch Artikel 1 des Gesetzes vom 19. Juni 2020 (BGBl. I S. 1408) und dem § 66 des Wassergesetzes des Landes M-V (LWag) vom 30. November 1992 (GVOBl. M-V S. 669), zuletzt geändert durch Artikel 2 des Gesetzes vom 5. Juli 2018 (GVOBl. M-V S. 221, 228), die zur Unterhaltung des Gewässers erforderlichen Arbeiten und Maßnahmen an den Verbandsgewässern und Ufergrundstücken zu dulden und den anfallenden Aushub sowie das Mähgut auf den Ufergrundstücken aufzunehmen haben.

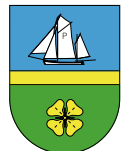
Zur Durchführung der Arbeiten sind in Absprache mit dem jeweiligen Baubetrieb E-Zäune und andere bewegliche Hindernisse von den Nutzern zurückzusetzen.

Allen Eigentümern und Nutzern von betroffenen Grundstücken (An- und Hinterlieger), Inhabern von Fischereirechten, Mitgliedern, Verbänden und Gewässerbenutzern wird die Möglichkeit auf Anhörung zur mündlichen oder schriftlichen Äußerung in unseren Diensträumen in 23972 Dorf Mecklenburg, Am Wehberg 17, gewährt (Tel. 03841/ 327580). Die Anhörung kann telefonisch oder nach terminlicher Absprache bis zum 30.08.2024 montags bis donnerstags in der Zeit von 8.00 bis 15.00 Uhr erfolgen. In gesetzliche Grundlagen kann Einsicht genommen werden.

*gez. G. Jung, Vorstandsvorsteher*

**NACHRUF**

Die Gemeinde Ostseebad Insel Poel gedenkt

**Herrn Fritz Hildebrand**

geboren am 31.12.1940  
gestorben am 25.04.2024

Fritz Hildebrand nahm das Amt der Schiedsperson von 2004 bis 2019 wahr. Er war über viele Jahre ein engagierter sachkundiger Einwohner auf der Insel Poel. Sein Einsatz für die Gemeinde ist unvergesslich und hat bleibende Spuren hinterlassen.

Unsere Gedanken sind bei seinen Hinterbliebenen, Freunden und ehemaligen Weggefährten.

## NOTDIENSTE & NOTRUF FÜR POELER UND GÄSTE



Arztpraxis Dr. Thunert, Poel	038425 20271
Arztpraxis Aepinus-Weyer, Poel	038425 20263
Zahnarztpraxis Oll, Poel	038425 20250
Ärztliche Bereitschaft LK	0385 50000
Mo.-Do. ab 19 Uhr, Fr. von 16 Uhr bis Mo. 7 Uhr	
Feuerwehr 112	
Frauennotruf	03841 283627
Heizung/ – Fa. Sören Hoffmann	0172 3220211
Sanitär: – Köpnick & Trost	038425 42466
– Olaf Broska	038425 43955
Hilfetelefon Gewalt gegen Frauen	08000 116 016
Insel-Apotheke	038425 4040
Kinder-/Jugend-Notruf	03841 282079
Notaufnahme Klinikum	03841 330
Polizei – Notruf	110
– Insel Poel	038425 20374
– Wismar	03841 2030
Post Kirchdorf	038425 20295
Es können hier keine Bankgeschäfte getätigt werden.	
Suchtkrankenhilfe	0152 53 60 06 03

### BEREITSCHAFTSDIENST WOCHENENDE, NACHT- UND NOTDIENST

– Tierärztlicher Notfalldienst (Kleintier-Notrufnummer)	01805 843736
– Wasserschutzpolizei	03841 25530
– Yachtservice, G. Müller	0172 6426293
– Zweckverband Wismar	0172 3223381

### Öffnungszeiten der Gemeindeverwaltung Ostseebad Insel Poel

- ▶ Dienstag: 08:00 – 12:00 Uhr und 13:00 – 16:00 Uhr
- ▶ Donnerstag: 08:00 – 12:00 Uhr und 15:00 Uhr – 18:00 Uhr
- ▶ Freitag: 08:00 Uhr – 12:00 Uhr
- ▶ Termine außerhalb dieser Zeiten sind nach telefonischer Vereinbarung möglich!

Gemeindeverwaltung Ostseebad Insel Poel  
Gemeinde-Zentrum 13,  
23999 Insel Poel OT Kirchdorf,  
Tel.: 038425 428110,  
a.mellendorf@inselpoel.net

### Sprechzeiten der Polizeistation Insel Poel

- ▶ Dienstag: 09:00 bis 10:00 Uhr · Donnerstag: 15:00 bis 16:00 Uhr

Mit dem Kontaktbereichsbeamten, Herrn Schauland, kann auch telefonisch ein Termin vereinbart werden (Telefon: 0174 7481 947). Weiterhin ist es möglich, das Polizeihauptrevier Wismar zu kontaktieren (Telefon: 03841/203-0). Dieses ist auch außerhalb der Sprechzeiten erreichbar.

### NAHBUS-Ferienfahrplan während der Schulferien

Noch bis zum 31. August 2024 sind in den Schulen in Mecklenburg-Vorpommern Sommerferien. Somit fährt NAHBUS in dieser Zeit nach dem Ferienfahrplan, d. h. alle Fahrten, die auf den Fahrplänen mit dem Zusatz „S“ gekennzeichnet sind (S = fährt nur an Schultagen), werden nicht durchgeführt.

[www.nahbus.de](http://www.nahbus.de)

### Wer macht denn so etwas?

#### Dixi-Toilette in die Schlosswall-Anlage geworfen

Aufgebaut war die Toilette beim Veranstaltungsgelände am Schlosswall, um Besuchern ein zusätzliches „stilles Örtchen“ zu bieten. Leider mussten die Mitarbeiter unseres Bauhofes mit großem Erstaunen feststellen, dass es Menschen gibt, die anscheinend nichts besser zu tun haben, als eine Dixi-Toilette in die Schlosswall-Anlage zu werfen. Allein der Aufwand, die Toilette vom Veranstaltungsgelände hoch den Berg zu tragen, damit diese dann sinnlos in die Schlosswalle geworfen werden konnte, ist unfassbar! Die Bergung der Toilette mit fünf Mitarbeitern und einem Traktor dauerte fast zwei Stunden. Hinzu kam noch der Fäkalgeruch bei sommerlichen Temperaturen.

Wir haben hierfür absolut kein Verständnis und bitten den oder die Verursacher zukünftig ihre geballten Kräfte vielleicht in einen unseren vielen Vereinen zu bändigen. Und falls sie „richtigen“ Mut haben, sollten sie sich bei der Gemeindeverwaltung melden und für den Schaden aufkommen.

*Gabriele Richter, Bürgermeisterin*





## Wir reichen uns die Hände

Anlässlich des Weltkindertages werden derzeit Wimpelketten aus bunt bemalten Händen gestaltet. Zum Weltkindertag findet am 22. September 2024 von 11:00 bis 16:00 Uhr auf dem Schlosswall ein Fest mit einem bunten Programm statt. Nähere Information hierzu folgen.



## Erfolgreicher Sponsorencup des Poeler SV am 6. Juli 2024

Am 6. Juli 2024 versammelten sich acht Mannschaften, die sich aus verschiedensten Unternehmen zusammensetzten, auf dem Sportplatz des Poeler SV zum diesjährigen Sponsorencup. Dabei traten die Teams mit hoher Motivation gegeneinander an. Der sportliche Erfolg stand jedoch nicht im Vordergrund – es ging vor allem um den Spaß und die Leidenschaft am Fußball. Vom jungen Nachwuchskicker bis zum erfahrenen Routinier, vom ambitionierten Vereinsfußballer bis zum Experten in der Theorie – alle waren gleichermaßen herzlich willkommen!

Nach einer spannenden Gruppenphase, in der Groß und Klein ihr Können unter Beweis stellen konnten, ging es in die Finalspiele. Das spannende Finale bestritten das Team von Malermeister Pagels und die Mannschaft der Gemeinde Insel Poel. Durch ein frühes Tor konnte sich das Team von Malermeister Pagels durchsetzen und den Gewinn des Wanderpokals feiern.

Christin Tramm, Sponsorenbeauftragte des Poeler SV, zeigte sich begeistert: „Ich bin sehr stolz, dass unser Sponsorencup auch dieses Jahr

stattgefunden hat. Es hat mir extrem viel Freude bereitet, die Unternehmen auf dem Platz zu sehen. Wir haben wieder gemerkt, wie wichtig solche Events für einen Verein und seine Partner sind.“

Die teilnehmenden Mannschaften waren:

- ▶ Gemeinde Insel Poel
- ▶ NPZ
- ▶ Malermeister Pagels
- ▶ Klaus & Co.
- ▶ Happy Texx
- ▶ Kröning's Fischbaud
- ▶ Hafen-Happen
- ▶ Bäckerinnung Thomassek/Groth

Ein herzlicher Dank geht an alle teilnehmenden Partner und Sponsoren, an das Team der Turnierleitung, die Helfer bei der Verpflegung, die Schiedsrichter, den Förderverein und alle weiteren Unterstützer, die zur Durchführung dieser Veranstaltung beigetragen haben! Wir freuen uns schon auf die Fortsetzung des Sponsoren-Cups im nächsten Jahr.

*Hannes Gilles*

## Sommerfest 2024 am Schwarzen Busch

Sonnenschein und viele Menschen feierten mit uns gemeinsam unser drittes Sommerfest am Strand und auf der Promenade am Schwarzen Busch. Neptun und seine Gehilfen eröffneten das Fest. Der Meerestott Frank taufte, was das Zeug hielt, und verteilte nach absolvierter Prüfung die Urkunde mit dem Taufnamen. Der Meerestott möchte sich hier besonders bei seinen drei Gehilfen bedanken.

Mit viel Eifer suchten die Kinder ihren Schatz im Sand am Strand im vorgegebenen Abschnitt. Die Kinder mussten sich ganz schön anstrengen, denn unser Schatzmeister Markus, hat die Fische und Muscheln besonders tief versteckt. Ein besonderes Highlight war auch das Tauziehen mit einem Elternteil und seinem Kind, hier wurde der Ehrgeiz so richtig geweckt. Auf der Promenade warteten dann sehr viele schöne Preise auf die Kinder. Ein großer Präsentkorb, gesponsert vom REWE Markt Kirchdorf, stand für den Sieger des Tauziehens bereit, der sich mit seiner Tochter sehr gefreut hat. Besonders viele Kinder wollten sich schminken lassen, die Schlange nahm kein Ende und es gab nur glückliche Gesichter. Das Basteln mit Holz und Sandbildern fand großen Anklang, mit viel Eifer und eigenen Ideen entstanden kleine Kunstwerke. Danke an die Mitwirkenden des Mehrgenerationenhauses und an Madlen, Berthold und Bärbel.



Die Versorgung klappte hervorragend durch den „Hafen Happen“ und durch die „Kuchenmädel“ unseres Vereins. Die gesamte Promenade war eine Meile zum Schlendern und alle Gäste voll des Lobes, auch das Stockbrot über dem Feuer machte allen wieder viel Spaß. Mit Livemusik und Cocktails konnte man den Tag ausklingen lassen. Einen lieben Dank an alle Mitwirkenden, die den Tag zu einem so tollen Erlebnis gemacht haben.



Nachdem der Sturm uns im letzten Jahr die Durchführung der Feier „860 Jahre Fährdorf – ältestes Dorf auf der Insel“ leider unmöglich gemacht hat, haben wir diese bei Sonnenschein und ohne Wind nachgeholt. Das Organisationsteam hatte alle jetzigen und ehemaligen Fährdorfer eingeladen. Die Festwiese wurde von vielen Erwachsenen und Kindern genutzt, 70 Erwachsene und 20 Kinder folgten der Einladung, sogar das Kleinste nahm am Fest teil.

Für alle Teilnehmer, ob Groß, ob Klein, gab es abwechslungsreiche Ereignisse, die Großen lernten sich teilweise erst einmal kennen und die Kleinen nutzten die Hüpfburg und das Trampolin.

Die Band „Comeback“ hatte zur Unterhaltung gespielt, und viele Fährdorfer nahmen die Gelegenheit wahr, mal wieder miteinander zu schwätzen und zu lachen.

Wir möchten uns bei allen, die geholfen und dazu beigetragen haben, dass es so ein tolles Fest war, bedanken.



Fast schon zur Tradition geworden ist ein Bild zu diesem Fest: In diesem Jahr hatte der älteste Einwohner von Fährdorf Jochen Bruhn (95 Jahre) den kleinen Hanno Mieke (4 Monate) auf seinem Schoß sitzen.



# POELER MENSCHEN

EDDI FEILER

Der erst zwanzigjährige Eddi Feiler leitet gemeinsam mit seinem Vater den Gutspark Wangern. Das Anwesen mit dem 1911 erbauten Gutshaus ist für Eddi mehr als nur eine Unterkunftsmöglichkeit im Sommer auf der Insel Poel: „Es ist Familie“. Nach einer wechselvollen Geschichte, die Enteignung und den drohenden Verfall in den 1990er-Jahren umfasste, wurde das Gutshaus aufwendig saniert und 1996 wiedereröffnet. Im Jahr 2023 trat Eddi Feiler fest in das Unternehmen ein. Zuvor absolvierte er eine dreijährige Ausbildung zum Hotelfachmann im Wonnemar Resort Wismar.



„Es ist natürlich schon sehr anstrengend, in der schönsten Jahreszeit sieben Tage die Woche durchzuarbeiten. Aber ich mache das, was ich tue, auch total gerne“, so Eddi. Für den Gutspark wünscht er sich weiterhin ein gesundes Fahrwasser und hofft auch auf jüngere Gäste. „Mein Lieblingsort ist natürlich Wangern, ich darf gar nichts anderes sagen“, fügt der Zwanzigjährige lächelnd hinzu.

## Sponsorenlauf der Grundschule Insel Poel in Zusammenarbeit mit UNICEF

Am 7. Juni 2024 fand der UNICEF-Lauf auf unserem Sportplatz in Kirchdorf statt. Die Schülerinnen und Schüler der Grundschulklassen 1 bis 4 sind fleißig ihre Runden gelaufen. Durch die vorherige Sponsorensuche haben die Kinder für jede gelaufene Runde Geld sammeln können, das der UNICEF gespendet wird. Die Erlöse der Schülerläufe kommen je zur Hälfte der Grundschule Insel Poel und der UNICEF-Kampagne

„Schulen für Afrika“ zugute. Das UNICEF-Team Wismar war durch Wolfgang Reißig und seine Kollegin vertreten, die Informationsmaterial und andere Nettigkeiten ausgegeben haben. Trotz aller Widrigkeiten war es eine gelungene Veranstaltung, und viele Kinder sind mehr Runden gelaufen, als geplant. Insgesamt kam eine Spendensumme von 1.600 Euro zusammen. Vielen Dank für die tolle Leistung.



## Ein Strandtag

Himmel und Meer sind eine Sinfonie in Blau.  
Liebkosend der Wind.  
Entlang am Horizont ziehen farbige Zeesbootsegel.

Ein Erschöpfter denkt,  
Sport ist gut für andere Leut',  
verspeist genüsslich all' seine Kuchenstücke und fühlt sich randvoll und müd'.

Kinder mit Schaufeln schippen einen Burggraben aus.  
Ein Hund mischt sich ein, buddelt alles wieder zu.  
Heftig sind die Proteste.

Küssend verbunden wünscht sich ein Liebespaar „ewige Treue“, der Statistik zuwider. Liebe bleibt stets hoffnungsvoll.

Winde kommen auf. Mit Kapriolensprüngen, frei und schwerelos, fliegen Surfer durch die Luft, landen nicht nur meisterlich.

Zum Tagesausklang schreit die Möwe „Adjö“ über gold'ner See.

Unterwegs am Wegesrand wünscht der Fuchs „Gute Nacht“.

*Marie-Luise Vogel, Schreibkreis vom Mehrgenerationenhaus*

Foto: Pixabay.com



*Alt macht nicht die Zahl der Jahre, alt machen nicht die grauen Haare, alt ist, wer den Mut verliert und sich für nichts mehr interessiert.*

(Quelle unbekannt)

Die Bürgermeisterin gratuliert allen Bürgerinnen und Bürgern recht herzlich, die in diesem Monat ihren Geburtstag feiern: „Ich wünsche Ihnen viel Gesundheit, Glück und Erfolg sowie Zufriedenheit und persönliches Wohlergehen. Erleben Sie einen wunderschönen Tag und genießen Sie die Aufmerksamkeiten, die Ihnen durch Ihre Familie, Freunde, Nachbarn und Bekannten entgegengebracht werden.“

1. August	Herr <b>Gerd Goldschmidt</b> , Weitendorf	80. Geburtstag
1. August	Frau <b>Heidi Hinz</b> , Kirchdorf	75. Geburtstag
2. August	Frau <b>Brigitte Kessler</b> , Gollwitz	85. Geburtstag
3. August	Frau <b>Nadia Tjupa</b> , Oertzenhof	75. Geburtstag
4. August	Herr <b>Hilmar Bruhn</b> , Fährdorf	70. Geburtstag
8. August	Herr <b>Walter Burmeister</b> , Kirchdorf	90. Geburtstag
19. August	Herr <b>Karl-Heinz Möller</b> , Wangern	70. Geburtstag
20. August	Herr <b>Manfred Peters</b> , Oertzenhof	85. Geburtstag
22. August	Herr <b>Dietrich Neubauer</b> , Kirchdorf	75. Geburtstag
27. August	Herr <b>Heinz Materna</b> , Timmendorf	75. Geburtstag
27. August	Frau <b>Eva-Regina Dombrowsky</b> , Kirchdorf	70. Geburtstag

## EHEJUBILÄEN

Die Gemeinde Ostseebad Insel Poel gratuliert recht herzlich zur

### Goldenen Hochzeit (50 Jahre)

den Eheleuten **Ingrid und Manfred Hanekamp** aus Niendorf am 2. August 2024 und

### Platinhochzeit (55 Jahre)

den Eheleuten **Brigitte und Reinhard Dick** aus Kirchdorf am 16. August 2024.

Allen hier nicht genannten Jubilaren möchte die Gemeinde Ostseebad Insel Poel ebenfalls herzliche Glückwünsche zu ihrem Ehrentag aussprechen und weiterhin beste Gesundheit sowie persönliches Wohlergehen wünschen.

**NORDDDEUTSCHE PFLANZENZUCHT**  
Wir lassen Qualität wachsen.



## Erntezeit

**WIR BITTEN UM  
VERSTÄNDNIS**

Jetzt beginnt für uns die Erntezeit. Damit Gerste, Roggen, Weizen und Co. sicher ins Trockene kommen, fahren unsere Mähdrescher und Traktoren auch am Wochenende und in den späten Abendstunden.

So produzieren wir qualitativ hochwertige Lebensmittel. Wir hoffen auf Ihr Verständnis und wünschen einen wunderschönen Sommer!

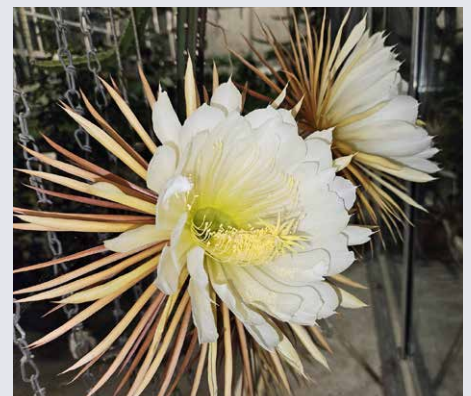


**Bauernverband**  
Mecklenburg-Vorpommern

## Die Königin der Nacht ist in Malchow erwacht!

Die „Königin der Nacht“ (*Selenicereus grandiflorus*) aus Mexiko ist eine Kaktee, die eigentlich sehr unscheinbar aussieht, aber sie erblüht einmal jährlich nur in der Dämmerung und ihre spektakulären Blüten öffnen sich für die Dauer einer einzigen Nacht. Am Morgen ist sie verwelkt.

Für dieses einzigartige Blühspektakel öffnete die Hochschule Wismar für alle Interessierten die Türen im Schaugarten in Malchow.





## Es war wohl auch „Hilfe zur Selbsthilfe“

Wir waren stolz auf unseren Schulgarten und unsere Wetterstation

Schulgärten erleben zurzeit ein großes Comeback, denn sie bieten vielfältige Potenziale für die Ziele moderner, zukunftsfähiger Bildung. Bereits schon in der Antike sollen Platon, Sokrates und Epikur zusammen mit ihren Schülern Gärten angelegt haben. Also ist die Idee nicht neu. Neben biologischen Kenntnissen werden in Schulgärten die Pflege von Pflanzen, die Schulung der Wahrnehmung sowie die Genussfähigkeit vermittelt.

Etwas anders verhielt es sich Anfang der 1950er-Jahre, als während der kargen Nachkriegszeit und die Zeit der knurrenden Mägen die Versorgung der Bevölkerung kaum gewährleistet war und die Anlage eines Schulgartens wohl auch als „Hilfe zur Selbsthilfe“ werden konnte. Dies geht auch aus dem Bericht der Flüchtlingsfamilie Strehli hervor, die nach Jahren ihrer Poel-Zeit nach den USA (Chicago) emigrierte und deren Tochter Bärbel sich zu Beginn der 1990er-Jahre an diese Zeit erinnerte.

» Es war Anfang der 1950er-Jahre, als unsere Biologielehrerin uns Sechstklässler um Vorschläge bat, was man aus dem Schutt- und

Unkrautstück, das an der Sigglow-Schule (heute Kurverwaltung) grenzte, machen könne. Und nach einigem Hin und Her entschlossen wir uns, einen Garten anzulegen samt einer kleinen Wetterstation.

Erstaunlich viele Kinder fanden sich bereit, nach der Schule das kleine Stück Land links der „Sigglow-Schule/Schule II“ von Unkraut, Steinen und anderem Unrat zu befreien. Da es aber Herbst war, wurde nur ein Weidenzaun herumgesteckt. Aber wir waren stolz, dass der Grundstein für unseren Garten gelegt war.

Eine Wetterstation wurde auch angelegt, bestehend aus einem Thermometer, einer Blechfahne, die den Wind anzeigte, und einem Glas, in dem der Niederschlag aufgefangen wurde. Da ich mich für die Natur interessierte, bewarb ich mich für diesen Posten. Ich legte meinen ganzen Stolz und Ehrgeiz in meine neue Aufgabe. Und so wurde vor jedem Schultag die Temperatur abgelesen, die Windrichtung registriert, eventuell gefallener Niederschlag gemessen und dann säuberlich in ein Heft eingetragen.

Als ich dann am Ende des Schuljahres ein Lob für die gute Arbeit bekam, war das kleine

Kinderherz riesengroß vor Stolz. Und am Anfang des Frühjahres brachten wir Kinder Spaten, Harken und Hacken mit, und zusammen mit unserer Biologielehrerin wurden mit Hilfe von Bandschnurgerade Beete angelegt, Fußpfade gestampft, und dann wurde gemeinsam beraten, was wir pflanzen und säen wollten. Wir waren allesamt voll großem Eifer und mit Freude dabei.

So manch einer brachte Samen von zu Hause mit, und der Rest wurde in der Hamm'schen Gärtnerei (Ecke Finkenweg/Krabbenweg) besorgt. Von dort bekamen wir sogar einige Obstbäumchen spendiert. Wir beobachteten täglich das Auflaufen der Saaten und das Wachsen der Pflanzen. Selbst während der Schulstunden gingen unsere Blicke oft in den Garten, denn die Fenster waren darauf gerichtet. Alle waren wir ohne Ausnahme daran beteiligt, täglich zu gießen, zu jäten, zu hacken und zu pflanzen. Unter der Anleitung unserer Lehrerin durften wir sogar veredeln. Unser Pflichtgefühl wurde durch diese Tätigkeit sehr gestärkt und unser Stolz wuchs, wenn die Erwachsenen am Zaun bewundernd stehen blieben.“



Einen seltenen Schnappschuss machte ein Poeler Einwohner Anfang der 1950er-Jahre, indem er mit seiner Kamera gleich vier Gebäude erfasste. Die Tierarztpraxis allerdings vor dem Doppelhaus im Wohngebiet Hackelberg (rechter Bildteil) ist noch nicht erbaut. Dies geschieht 1960. Auch die drei Wohnblöcke am Hackelberg gegenüber der ehemaligen Molkerei (heute Bäckerei Thomassek) sind erst ab 1961 bezugsfertig. Deutlich tritt auch das Eigenheim des Schuldirektors Erich Mau im Hintergrund hervor, der diesen Bau im Jahre 1954 beantragt und auch genehmigt bekam (heute Familie Möller). Zwischen seinem Haus und der ehemaligen Schule II (Sigglow-Schule / Bauzeit 1836) befindet sich der Freiraum (alter Sportplatz / 1,5 ha), der zuvor als Kuhweide gedient hatte. Diese Fläche war einst Kirchenland, das die Gemeinde mit einer anderen Fläche eintauschte. Aus einem Schreiben vom 12. Februar 1954 geht hervor, dass seitens der Kirche hier ein neuer Friedhof geplant war. An dem Schulgebäude links legte man Anfang der 1950er-Jahre einen Schulgarten auf dem Gelände der späteren Eisdiele Schumann (2014 – 2023) an. Durch die Modernisierung und Rekonstruktion des Stromnetzes (Erdkabel) wurde später das Transformatorenhaus (links im Bild) und die Überlandleitung im Vordergrund später beseitigt.

*Text und Foto: Archiv Jürgen Pump*



## EVANGELISCH-LUTHERISCHE KIRCHENGEMEINDE POEL

### Gottesdienste in der Inselkirche im August 2024

- ▶ Sonntag, 4. August, 11:00 Uhr:  
Gottesdienst mit Abendmahl und Kindergottesdienst
- ▶ Sonntag, 11. August, 10:00 Uhr:  
Gottesdienst mit Abendmahl und Kindergottesdienst
- ▶ Sonntag, 18. August, 10:00 Uhr:  
Gottesdienst mit Abendmahl und Kindergottesdienst
- ▶ Sonntag, 25. August, 10:00 Uhr:  
Gottesdienst mit Abendmahl und Kindergottesdienst

### Veranstaltungen

- ▶ **Chorprobe** montags um 19:30 Uhr im Pfarrhaus
- ▶ **Kinderkirche** am Sonnabend, 24. August, 9:30 bis 11:00 Uhr im Pfarrhaus
- ▶ **Kinder lernen Instrumente:** Gitarre und Flöte, Termine nach Vereinbarung
- ▶ **Volksliederungen im Pfarrgarten** am 26. August um 17:00 Uhr

### Konzerte in der Inselkirche

- ▶ Mittwoch, 7. August 2024, um 19:30 Uhr  
„**Gesänge des Himmels**“ – Sextett SoliDeisten aus Dresden, Werke von Schütz, Bach, Mendelsohn, Rutter und Spirituals  
Spende am Ausgang
- ▶ Mittwoch, 14. August 2024, um 19:30 Uhr  
„**Farruca – getanzte Gitarrenmusik aus Spanien**“  
Roger Tristao Adao: Gitarre, Zoe de Torres: Tanz  
Es werden neben traditionellen Flamencotänzen auch komponierte spanische Stücke zu hören sein. In Anlehnung an den Flamenco sind die Gitarrenmusik und der Tanz untrennbar verbunden.  
Eintritt: 12 € / ermäßigt 10 €
- ▶ Mittwoch, 21. August 2024, um 19:30 Uhr  
„**Die goldenen Stimmen aus Bulgarien**“ – Dilian Kushev, Konzertsänger  
Adagio, Ave Maria, Ich bete an die Macht der Liebe, Nessun dorma, Halleujah, You raise me up, Hello, O sole mio und viele mehr  
Spende am Ausgang
- ▶ Mittwoch, 28. August 2024, um 19:30 Uhr  
„**Konzert ecco-edition**“  
Oksana Popsuy: Violine, Nataliia Vasylieva: Violine, Ortwin Benninghoff: Orgel – Werke von Johann Sebastian Bach, Elena Kalina, Max Farrell, Ortwin Bellinghoff  
Spende am Ausgang

### Urlaub

Pastor Thomas hat vom 1. bis 9. August Urlaub und ist vom 10. bis 24. August mit einer Jugendfreizeit in Litauen.  
Vertretung übernimmt Pastor Gerber, Neuburg, Tel. 038426 20224

### Ansprechpartner & Infos

#### Sprechstunden im Pfarrhaus

- ▶ Pastor Roger Thomas: dienstags von 14:00 bis 16:00 Uhr
- ▶ Frau Helbrecht: dienstags und donnerstags von 14:00 bis 16:00 Uhr
- ▶ sowie nach Vereinbarung

Die Anmeldung aller Beerdigungen auf den Poeler Friedhöfen (ob kirchlich oder weltlich) erfolgt über das Poeler Pfarramt. Ohne Anmeldung ist die Beerdigung nicht statthaft.

#### Telefonnummern und Adressen

- ▶ Pastor Roger Thomas, Tel.: 0151 4626 5364,  
E-Mail: roger.thomas@elkm.de

- ▶ Evangelisch-Lutherisches Pfarramt, Möwenweg 9,  
23999 Insel Poel OT Kirchdorf, Tel.: 038425 20228,  
Fax: 038425 42458, E-Mail: kirchdorf@elkm.de
- ▶ Gemeindepädagoge Bernd Timm,  
Tel.: 0177 2674395, Mail: bernd.timm@elkm.de
- ▶ Friedhofsgärtner Andreas Wittchen, Tel.: 0151 2555 6250

### Bankverbindungen:

- ▶ für Kirchgeld und Spenden: IBAN: DE 73 1406 1308 0003 3243 03
  - ▶ für Friedhofsgebühren: IBAN: DE 20 1406 1308 0103 3243 03
  - ▶ für die Innensanierung der Kirche:  
IBAN: DE 11 1406 1308 0303 3243 03
  - ▶ für die Orgel: IBAN: DE 64 1406 1308 0203 3243 03
- bei der VR Bank Mecklenburg eG, BIC: GENODEF1GUE

## Unsere Inselkirche

Mitunter besuchen mehr als 100 Menschen unsere Kirche an einem Tag. Die Mitarbeitenden der Offenen Kirche haben zahlreiche Begegnungen mit Besuchern aus allen Ecken Deutschlands und darüber hinaus. Auch das Gästebuch spiegelt durch verschiedene Sprachen die weite Herkunft unserer Gäste wider. Schön ist es, zu erfahren, wie die Kirche auf die Besucher wirkt:

„Eine wundervolle Kirche! Mit den alten Linden braucht es keine bunten Glasfenster. Eine schöne besinnliche Atmosphäre.“

„Franz: mir hat das Segelboot gut gefallen.“

„Ein Kleinod, das so viel inneren Frieden gibt. Dazu Orgelmusik. Herz, was willst du noch?“

„Wunderschön! Beeindruckend nur durch ihre Schlichtheit!“

„Kirchen sind das, was wir immer wollten: Ruhe, Frieden und Glück.“

„Danke für den bezaubernden Wiesenstrauß mit Kornblumen, Mohn und Ähren ... der mich in vielen glücklichen Erinnerungen lächeln lässt, und draußen singt froh ein Zeisig.“

Auch ohne Worte wirkt die Kirche und sie vermittelt etwas von dem, was Jesus Christus darstellte: Frieden und Schlichtheit, Glück und Dankbarkeit, Ruhe und Achtsamkeit für das eigene Herz. Das sind die Spuren Gottes. Darum geht es im Glauben. Unsere Vorfahren haben diesem Anliegen vor fast 800 Jahren auf der Insel ein Haus gebaut, das damals wie heute eine erstaunlich positive Wirkung hat.

Vor 150 Jahren gab es die letzte große Renovierung in der Kirche. Seitdem hat die Kirche eine neugotische Innengestaltung. Derzeit ist die Kirchengemeinde mitten in den Vorbereitungen für eine neue Ausmalung, die die neugotische Fassung wieder umfänglich sichtbar machen wird. Die Abstimmung mit allen kirchlichen und staatlichen Behörden ist erfolgt. Nun brauchen wir „nur noch“ eine weitreichende Förderung, da das Vorhaben unsere eigenen finanziellen Möglichkeiten weit übersteigt. Davon wird abhängen, wann wir starten können.

Ich wünsche Ihnen einen guten Sommer und grüße Sie herzlich

*Ihr Pastor Roger Thomas*



Als unsere Kirche im 13. Jahrhundert geweiht wurde, hatte sie 12 Weihkreuze. Zwei Weihkreuze sind derzeit sichtbar und sind Zeugnisse der ersten Ausmalung.

## Neue Konfirmandengruppe

Alle Jugendlichen, die nach den Ferien in die 7. Klasse kommen, sind herzlich zur Konfirmandenzeit eingeladen. Jugendliche der 7. und 8. Klassen aus den Kirchengemeinden Kirchdorf, Neuburg, Hornstorf und Dreveskirchen kommen etwa zweimal im Monat zu einem Konfi-Treffen zusammen. Es geht darum, Lebensthemen zu besprechen, die Bibel und den Glauben näher kennen zu lernen, gemeinsam Fahrten zu unternehmen, Brot zu backen oder z. B. einen Film zu drehen. Wer Lust auf solch einen Jugendtreff hat, ist herzlich eingeladen. Die Taufe ist für die Teilnahme keine Voraussetzung. Eltern, die sich informieren wollen, sind herzlich zu einer Versammlung am Dienstag, dem 10. September 2024, um 19:00 Uhr ins Pfarrhaus Dreveskirchen, Schulstraße 6, eingeladen. Das erste Konfitreffen ist am Samstag, dem 14. September 2024, von 15:00 bis 18:00 Uhr in Dreveskirchen.



Konfirmandenwochenende im Juli 2024



## Adventgemeinde Kirchdorf Gottesdienste und Veranstaltungen

### Gottesdienst jeden Samstag

9:30 Uhr Bibelgespräch, 10:45 Uhr Predigtgottesdienst

### Pfadfinder

- ▶ Sommerpause – schöne Ferien!  
Weitere Infos unter 038425 20270  
Kids von 8 bis 15 Jahren sind herzlich willkommen.

### Termine

- ▶ 31. August: Open-Air-Gottesdienst

**Adresse:** Adventgemeinde Kirchdorf,  
Kieckelbergstraße 23, 23999 Insel Poel OT Kirchdorf

### Kontakt

- ▶ Pastorin Dagmar Janssen, Tel. 0178 82 88 658
- ▶ Falk Serbe, Tel. 038425 20 270

### Weitere Infos

[www.adventgemeinde-kirchdorf.de](http://www.adventgemeinde-kirchdorf.de) oder <http://kirchdorf.adventist.eu>

## Ein Besuch auf dem Friedhof Dreveskirchen

Am 18. Juni besuchten 14 Frauen vom Frauenforum des Mehr- generationenhauses den Friedhof Dreveskirchen. Pastor Roger Thomas erläuterte in eindrucksvoller Weise, dass dieser Friedhof etwas Besonderes ist. Der parkähnliche Charakter mit altem Baumbestand ist Lebensraum für viele Tiere. Er lädt ein zum Verweilen und Nachdenken, er ist ein Kunstraum und ein geschichtliches Gedächtnis unserer Dörfer. Auf großen Tafeln können Lebensgeschichten verstorbener Menschen gelesen oder – modern – über einen QR-Code angehört werden. Auf Schritt und Tritt gibt es etwas zu entdecken. Auch die Kirche mit ihrem gut erhaltenen und geschichtsträchtigen Innenraum ist äußerst sehenswert. Wir waren alle begeistert und danken Herrn Pastor Thomas für die hervorragende Führung. Gern kommen wir einmal wieder.

F. Nolte



## Spenden für die neue Orgel

Die Orgel in der Poeler Kirche muss dringend erneuert werden. Für unsere kleine Kirchengemeinde ist das eine sehr große Herausforderung und ohne Hilfe durch Spenden gar nicht zu schaffen.

„Vielleicht ist es Ihnen möglich, den Orgelneubau mit dem Erwerb eines Kalenders für das Jahr 2025 zu unterstützen, damit sie uns wieder mit ihrem warmen und vollen Klang erfreuen kann. Jeder Beitrag, ob groß oder klein, hilft uns weiter. Der Erlös aus dem Verkauf des Kalenders geht an die Poeler Inselkirche für eine neue Orgel. Ich sage jetzt schon mal Dankeschön!“, so Bürgermeisterin Gabriele Richter.



ORGELFÖRDERKREIS  
INSEL POEL



Der Kalender kann in der Gemeindeverwaltung, Gemeinde-Zentrum 13, sowie in der Kurverwaltung, im Haus des Gastes in der Wismarschen Straße 2 in Kirchdorf, erworben werden. Der Verkaufspreis beträgt 18 Euro.

## Orgelförderkreis Insel Poel

Informationen und Spendenkonto  
unter <https://wirsammelnzusammen.jimdosite.com>

WIR BRAUCHEN  
481.117€

WIR SIND BEI  
86.572€



## REZEPT



### Rohe Bratkartoffeln mit Sülze und selbst gemachter Remoulade

Am Ende des Zweiten Weltkrieges strandeten viele Flüchtlinge in Mecklenburg. Verloren sie doch Heimat und Besitz, konnten sie aber heimische Rezepte und Traditionen mitbringen. Bei den Ostpreußen war deftige Küche rund um die Kartoffel üblich. Und so stehen bei den Nachfahren heute noch Kartoffelwurst, Kakerlinski (im Ofen gebackener Kartoffelauflauf in Reibekuchenqualität mit Bauchfleisch) oder rohe Bratkartoffeln auf dem Tisch.

Für zwei Personen werden gebraucht:

- ▶ ca. 600 Gramm Kartoffeln, festkochend
- ▶ 1 bis 2 Zwiebeln
- ▶ ca. 100 Gramm Schinkenwürfel
- ▶ Bratöl
- ▶ Salz, Pfeffer
- ▶ Sülze aus der Kühltheke oder selbst gemacht

Die Kartoffeln werden geschält, gewaschen und in gleichmäßig dicke Scheiben gehobelt (1 bis 2 mm) und die Zwiebeln gewürfelt.

Das Öl heiß werden lassen und dann die Kartoffelscheiben in die Pfanne geben, knusprig anbraten und dabei ständig wenden. Kurz vor dem Servieren die Zwiebeln dazugeben und glasig werden lassen; dann die Schinkenwürfel unterheben. Frisch gemahlener Pfeffer dazugeben. Salz nach Bedarf, da der Schinken bereits würzt.

Dazu wird Remoulade gereicht, die auch selbst zubereitet werden kann:

- ▶ 250 Gramm Salatsauce oder Mayonnaise
- ▶ 2 hart gekochte Eier
- ▶ 2 mittlere Gewürzgurken
- ▶ 1 kleine Zwiebel
- ▶ 1 bis 2 EL Sud der Gewürzgurken
- ▶ 4 EL Kräuter: Petersilie, Schnittlauch oder Kerbel
- ▶ Salz, Zucker

Eier, Gewürzgurken und Zwiebel ganz fein schnibbeln und unter die Salatsauce oder Mayonnaise heben. Mit Gewürzgurkensud, Salz, Pfeffer und Zucker verrühren und abschmecken.

In einem sauberen Schraubglas lässt sich die Remoulade eine Woche im Kühlschrank aufheben. Sie passt zu Fisch oder als Dipp zu Blätterteigstangen.

Bei unserer Variante wurde ein kleiner Tomatensalat dazugereicht.



### Unser Gartentipp August 2024

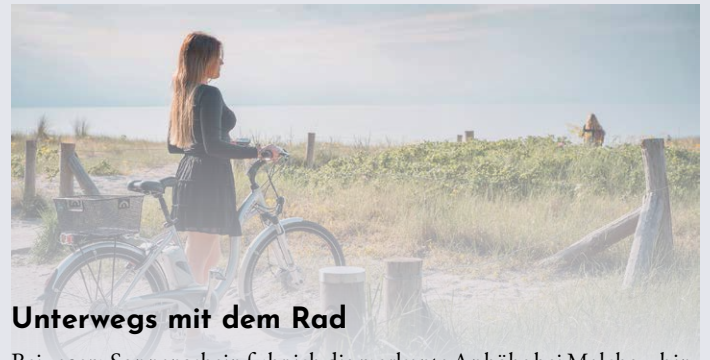
#### Obsternte, pflanzen und säen...

damit gibt es viel zu tun. Während die Beerenernte zu Ende geht, stehen Birnen und Pflaumen und frühe Äpfel zur Ernte an.

Beerensträucher sollten nach der Ernte zurückgeschnitten werden: bei den Himbeeren die abgetragenen Ruten über dem Wurzelstock (drei bis vier neue Triebe belassen), bei Johannisbeeren alte, dunkelgefärbte Äste entfernen. Der Sommerschnitt an Obstbäumen erweist sich vorteilhaft für die Entwicklung der Früchte, wenn man Wassertriebe und zu dicht stehende Zweige entfernt. Dadurch wird das Wachstum des Baumes durch verringerte Blattmasse reduziert, die Früchte erhalten mehr Sonne und der Baum bildet im Folgejahr kürzere Triebe.

Gepflanzt werden können Kohlrabi, Chinakohl und immergrüne Sträucher. Zur Aussaat können Spinat, Feldsalat und Petersilie in den Boden.

*Ihre Kleingartenfachberatung*



#### Unterwegs mit dem Rad

Bei vagem Sonnenschein fuhr ich die markante Anhöhe bei Malchow hinauf. Prall gefüllte Wolkenberge kamen mir entgegen. Oben angekommen, nach erster heftiger Windböe, entluden sie sich. Was sich mir hier zum Schutz anbot, war die Rundbank unter der riesig großen Schwarzpappel. Im Nu rauschte es an dem ausufernd breiten Blätterdach an mir vorbei. Beruhigt wählte ich mich im Trockenen und genoss den Rundblick vom höchsten Punkt aus. Bis auf verblühte Rapsfelder stand inmitten vieler gemähter Bereiche nur noch ein Gerstenfeld da.

Ich projizierte ins von der großen Mähmaschine verschonte Bild eines aus meiner Kindheit im Münsterland, mit Bauer, Pferd und schmalspurigem Pflugwagen. Damals, in der allgemein bedürftigen Nachkriegszeit, blieben zur Freude von Vögeln und Menschen viele Körner auf dem Feld zum Stoppeln zurück.

Dahinter, an der Straße nach Kirchdorf, bemerkte ich staunend überrascht, das faszinierende Bild der regengischt-umwölkten Baumreihe, täuschend ähnlich einem Original aus einem Buch japanischer Herbst- und Nebelzeichnungen.

Dann riss mich eine laut kreischende Graugänseschar aus meinem Gedankengang.

Auch war inzwischen das Dunkelblau über mich hinweggefegt zum Breitling, dem Ostseegewässer zwischen Festland und Inselrand. Plötzlich war aller Spaß vorbei, dicke Regentropfen hatten sich einen Weg durchs dichte Blätterdach gebahnt. Sogleich überfiel mich ein heftiges Frösteln. Nebenbei ließ sich ein fernes Grollen ausmachen, und kurz danach durchzuckte ein greller Blitz das mich umgebene dunstige Weiß-Grau. Die Abstände verkürzten sich. Ich harrete aus, bis es sich am Horizont lichtete. Trotz unaufhörlichen Nieselregens machte ich mich auf den Weg. Nass bis auf die Haut, kam ich nach Hause. In trockenen Kleidern, in eine Wolldecke gehüllt, spürte ich die Momente der Tour nach. Meine Seele war wieder mal berührt von der abwechslungsreichen Insel-Natur. Es hat sich auch diesmal gelohnt, unterwegs zu sein!

*Marie-Luise Vogel, Schreibkreis vom Mehrgenerationenhaus*

## Jubiläumshoffest im Verein Poeler Leben

Alles war gut vorbereitet, alle verfügbaren Zelte aufgebaut, das Empfangskomitee mit Sekt stand bereit, doch der Blick zum Himmel versprach nichts Gutes. Pünktlich um 13 Uhr kam der erste Regenschauer. Doch die vielen motivierten Helfer standen bereit. Nachdem Stühle und Tische abgetrocknet waren, konnte das Programm mit Verzögerung beginnen. Der Vorsitzende Karlheinz Rothamel begrüßte zusammen mit der Koordinatorin des Mehrgenerationenhauses Julia Nolte alle Gäste. Ute Zwicker als 1. stellvertretende Bürgermeisterin überbrachte liebe Grußworte der Bürgermeisterin Gabriele Richter an den Verein und das Mehrgenerationenhaus. Die Sonne zeigte sich am Himmel, die Hüpfburg für die Kinder konnte aufgebaut werden und der Park füllte sich mit vielen Gästen. Der „Schotte“ Eberhard Welz begeisterte das Publikum mit seinen Darbietungen und erntete viel Applaus.

Das Poeler Blasorchester hatte gerade aufgespielt, da entließen die aufgezogenen dunklen Wolken ihre nasse Pracht. Alles unter die Zelte – es wurde eng. Weder Helfer noch Gäste ließen sich entmutigen, Tische und Stühle wurden wieder abgetrocknet und das Blasorchester setzte sein Programm unter großem Beifall fort.

Die Sketche und Tänze des Faschingsclubs sorgten für Heiterkeit und Mitmachstimmung. Auch der Himmel hatte ein Einsehen und der Abend mit RAFF's Live Musik sorgte für einen gelungenen Ausklang des Festes bis in den späten Abend.

Wir danken für die vielen Glückwünsche und Präsente, dem Förderverein des Sportvereins für die Bewirtung, den vielen Kuchenbäckern und dem Kuchenteam, den Mitwirkenden, Helfern und Ausstellern für ihren unermüdlichen Einsatz. Es war ein schönes Fest. *F. Nolte*



Poeler  
Leben  
e.V.



Mehr  
Generationen  
Haus  
*Wir leben Zukunft vor*

## VERANSTALTUNGSPLAN · August 2024

01.08.	Donnerstag	14:00 Uhr	Nord Walking
		14:00 Uhr	Handarbeitsgruppe
05.08.	Montag	13:30 Uhr	Kaffee- und Spielerunde
		14:00 Uhr	Rommé
06.08.	Dienstag	13:30 Uhr	Bingo
		14:00 Uhr	Dienstagsfrauen
		14-16 Uhr	Fahrradwerkstatt
07.08.	Mittwoch	10:00 Uhr	Klöppeln
		14:00 Uhr	Skat
08.08.	Donnerstag	14:00 Uhr	Handarbeitsgruppe
		14:00 Uhr	Nordic Walking
12.08.	Montag	13:30 Uhr	Kaffee- und Spielerunde
		14:00 Uhr	Rommé
13.08.	Dienstag	14:00 Uhr	Dienstagsfrauen
		14-16 Uhr	Fahrradwerkstatt
14.08.	Mittwoch	10:00 Uhr	Klöppeln
		14:00 Uhr	Skat
15.08.	Donnerstag	14:00 Uhr	Nordic Walking
		14:00 Uhr	Handarbeitsgruppe
19.08.	Montag	13:30 Uhr	Kaffee- und Spielerunde
		14:00 Uhr	Rommé
20.08.	Dienstag	14:00 Uhr	Dienstagsfrauen
		14-16 Uhr	Fahrradwerkstatt
21.08.	Mittwoch	10:00 Uhr	Klöppeln
		14:00 Uhr	Skat
22.08.	Donnerstag	14:00 Uhr	Nordic Walking
		14:00 Uhr	Handarbeitsgruppe
26.08.	Montag	13:30 Uhr	Kaffee- und Spielerunde
		14:00 Uhr	Rommé
27.08.	Dienstag	14:00 Uhr	Dienstagsfrauen
		14-16 Uhr	Fahrradwerkstatt
28.08.	Mittwoch	10:00 Uhr	Klöppeln
		14:00 Uhr	Skat
29.08.	Donnerstag	14:00 Uhr	Nordic Walking
		14:00 Uhr	Handarbeitsgruppe
31.08.	Samstag	14-16 Uhr	Musik im Park

Noch bis zum 29. August jeden Mittwoch und Donnerstag  
11:00 bis 15:00 Uhr Ferienbasteln unter den Zelten im Park

Weiteres oder Änderungen unter: [www.poeler-leben-mgh.de](http://www.poeler-leben-mgh.de)

### Einladung zu „Musik im Park“



Am Samstag, dem **31. August 2024**, findet im Verein Poeler Leben e.V. die beliebte Veranstaltung „Musik im Park“ statt. Die musikalische Begleitung übernehmen die Musiker

des Mecklenburger Blasorchesters, und für Kaffee und Kuchen wird gesorgt. Die Veranstaltung findet von 14.00 bis 16.00 Uhr im Park, Möwenweg 2, in Kirchdorf statt. Alle sind herzlich eingeladen. Der Eintritt ist frei. Bei Regen fällt die Veranstaltung aus.



Wir gratulieren allen Mitgliedern, die im Monat AUGUST Geburtstag haben, und wünschen weiterhin Gesundheit und Wohlergehen.

Der Vorstand Poeler Leben e.V.



## 34. Inselfest und 17. Landesshantychortreffen

3. und 4. August 2024 in Kirchdorf am Hafen

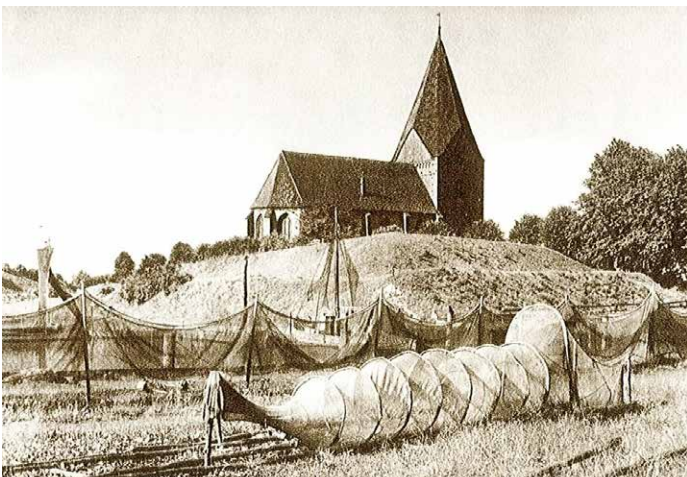
Für viele Poeler und Gäste ist dieses Fest ein fester Bestandteil in der Urlaubs- und Freizeitgestaltung. Bereits zum 34. Mal wollen wir unseren Inselstatus mit einem bunten Programm für Groß und Klein feiern. Am Samstag, dem 3. August 2024, ab 11:00 Uhr wird die Bühne im Festzelt in Kirchdorf für die zahlreichen unterhaltsamen Bühnenauftritte freigegeben. Von Comedy über Musikdarbietungen bis zum Kinderprogramm... – alles ist vertreten. Ebenfalls bereichern Markttreiben, eine Hüpfburg und der Jahrmarkt vor der Kirche das Veranstaltungsareal.

Um 19:00 Uhr freuen wir uns auf die Lokalmatadoren, die „Ostseebanditen“ mit Sandra Mirow und Rene Podlech (Potter). Seit mehreren Jahren sind die beiden gemeinsam musikalisch unterwegs und haben sich aufgrund ihres musikalischen Talentes schon eine große Fangemeinde erarbeitet. Ab 20:00 Uhr erwartet Sie dann ein stimmungsvolles Abendprogramm mit DJ und Livemusik mit der Band ELLEXX, welche diesen Abend zu einem echten musikalischen Hochgenuss werden lassen. Der Eintritt ist frei!



Ein abwechslungsreiches Rahmenprogramm für die ganze Familie wird an beiden Tagen geboten, denn nur einen Tag später findet bereits das 17. Landesshantychortreffen statt. Der 4. August steht dann ganz im Zeichen des maritimen Liedgutes. Ab 11:00 Uhr entführen insgesamt sechs Shantychöre die Zuhörer auf eine musikalische Seereise. Mit vier Chören aus Mecklenburg-Vorpommern und zwei aus Schleswig-Holstein erleben Sie sechs Stunden Klassiker, Evergreens und selten gehörte Shanty-Perlen. Sie sind herzlich eingeladen, Ihre Stimmen gemeinsam mit den Chören zu erheben, zu schunkeln und zu klatschen. Der Höhepunkt wird das gemeinsame Abschlusssingen aller Chöre gegen 17:15 Uhr sein.

### FRÜHER TRIFFT HEUTE | Inselkirche



Wir möchten in unserer neuen Kategorie „Früher trifft Heute“ unsere Insel im Wandel der Zeit zeigen.

**KREUZWORTRÄTSEL**

„Die Vogelwelt der Wismarbucht“

**Waagerecht:**

- 2. Anderes Wort für Vogel
- 4. Unbewohnte Insel in der Wismarbucht
- 5. Eine Aufgabe vom Verein Langenwerder
- 7. Bezeichnung für einen meist langbeinigen Vogel der Küste
- 9. Zwischenstation für Zugvögel auf ihrer Reise
- 11. Natürlicher Küstenschutz
- 12. Aufzuchtbereich für Vögel
- 13. Jährlicher Federwechsel der Vögel

**Senkrecht:**

- 1. Geschütztes Landschaftselement
- 3. Vogel, der im Jahresverlauf zwischen Brut- und Wintergebieten wandert
- 6. Küstenvogelart
- 8. Mariner Lebensraum
- 10. Daraus schlüpfen die Küken



**Auflösung |**

**Kreuzworträtsel Juli 2024**

**Waagerecht:** 1. KURSAAL,

2. INFORMATIONEN,

3. KURVERWALTUNG,

5. INSELBIBLIOTHEK,

**Senkrecht:** 1. KURDIREKTOR,

4. NEUN

Bild von Jinwoo Ahn auf Pixabay

ANZEIGE



CDU Ortsverband Insel Poel



CDU Ortsverband Insel Poel



Kommunalwahl 2024

**Wir sagen Danke für euer Vertrauen**

Liebe Poeler,

ihr habt uns auch diesmal wieder euer Vertrauen für die nächsten fünf Jahre in der Gemeindevertretung geschenkt und uns dort zur zweitstärksten Kraft gemacht. Dafür möchten wir uns herzlich bei euch allen bedanken!

Eure Stimmen für unsere Themen „Infrastruktur“, „Unsere Insel“, „Transparenz“, „Mehrzweckgebäude“, „Schülerweiterung“ und „Grundsteuerreform“ nehmen wir sehr ernst und bekräftigen hiermit noch einmal unser Wahlversprechen an euch alle in diesen Bereichen.

In Zukunft habt ihr die Möglichkeit, uns eure Anliegen, Lob und Kritik auch auf direktem Wege entweder im persönlichen Gespräch mit uns oder über unsere Social Media Kanäle zukommen zu lassen. Egal auf welchem Weg: Wir haben immer ein offenes Ohr für euch und freuen uns auf euch und euer Feedback.

Euer Ortsverband Insel Poel der CDU.

INSEL POEL PRESENTS

# SCHLOSSWALL Party

**24** | **DJ EDDY CHRONIC** | **20**  
AUG | AB 18 UHR

**EINTRITT 5€ | BIER 3€ | MISCHÉ 6€**

## Open-Air-Kino auf dem Schlosswall

9. August 2024

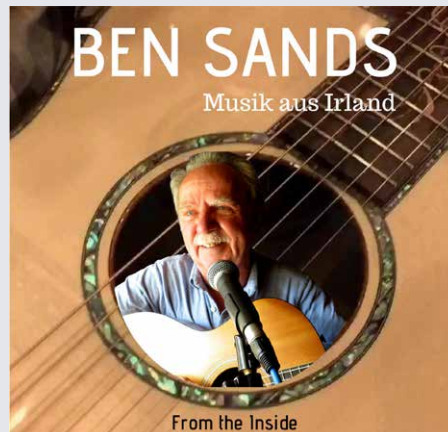
Am Freitag, dem 9. August, ist es wieder so weit. Nach Einbruch der Dunkelheit gegen 21:00 Uhr startet das sommerliche Filmvergnügen auf dem Schlosswall in Kirchdorf. Gezeigt wird „Mein Lotta-Leben – Alles Tschaka mit Alpaka“. Der Eintritt ist frei! Für Verpflegung wird durch den Förderverein des Poeler Sportvereins 1923 e. V. gesorgt. Lediglich Sitzgelegenheiten müssten mitgebracht werden.

Bei Regen findet die Veranstaltung im Kursaal im „Haus des Gastes“ statt.



## Konzert mit Ben Sands

13. August, 19:30 Uhr, im Kursaal



Mit Gitarre und Mandoline sowie seiner unvergleichlichen Stimme, die sanft und kraftvoll zugleich sein kann, nimmt Ben Sands seine Zuhörer mit auf eine besondere musikalische Reise.

Viele seiner gefühlvollen Songs gehen unter die Haut und sind in Irland zu Hits geworden. „Augen schließen und träumen!“, könnte Ben Sands' Empfehlung an seine Zuhörer lauten. Seine musikalischen Wurzeln liegen in der Folkmusik-Tradition der Grünen Insel.

Doch der Sänger und Songwriter stimmt mitunter auch politische Themen an. Seine Lieder erzählen Geschichten vom Leben, von der Liebe und von den Eigenarten dieser Welt – vorgetragen mit dem für Ben Sands eigenen Humor.

Mit dieser Mischung hat er solo, aber auch gemeinsam mit seinen Geschwistern als „Sands Family“ großen Erfolg.

Bereits seit 40 Jahren tourt er durch die Welt und gehört in seinem Heimatland zu den bekanntesten Musikern dieses Genres.

Worte können jedoch kaum beschreiben, wie Ben Sands mit seiner unvergleichlichen Art und Stimme Zuhörer aller Altersklassen verzaubert.



Dirk Schäfer

# Poeler Zeitreise

Ein Streifzug durch die Inselgeschichte

Donnerstag, 1. August 2024 ab 19:30 Uhr  
im Inselmuseum Kirchdorf, Möwenweg 4  
Eintritt: 5,00 €



## Veranstaltungsinformationen Kurverwaltung Insel Poel

Wismarsche Straße 2,  
23999 Insel Poel OT Kirchdorf

Telefon: 038425 20347,  
www.insel-poel.de

Montag bis Freitag:  
9:00 – 17:00 Uhr

Samstag und Sonntag:  
10:00 – 14:00 Uhr

**ENZO LORENZ**  
\*nicht bei Regen!

**05.08.**  
**19.08.**  
**02.09.**

**18 - 21 Uhr**

Tanzmusik und Partysongs,  
Oldies, Schlager, Pop und Rock

**Hafenkante Kirchdorf**

**LIEDERORAKEL**  
MIT AXL MAKANA

**Samstag, 17.08.24** 18 - 20 Uhr  
Lieder mit ironischen  
und poetischen Texten

**Freitag, 30.08.24**  
in Timmendorf-Strand  
am Wendekreis

**BLUE TERRAIN**

**Montag, 19.08.2024**  
um 19:30 Uhr  
Einlass: 18:45

**MARTY HALL** CANADIAN BLUES

Eintritt mit Poeler Kurkarte: 10,- €  
Eintritt ohne Kurkarte: 12,- €  
Kinder: 6,- €

Vorverkauf in der Kurverwaltung  
\*zzgl. 5,00€ Gebühr Abendkasse

**Haus des Gastes - Kursaal -**





**01.08.24**  
**15.08.24**  
**29.08.24**

**11:00 Uhr**  
Haus des Gastes - Kursaal  
Kirchdorf / Insel Poel

**„Kurzverzaubert“**



Mit Kurkarte Eintritt frei,  
sonst 2,00€ für Erwachsene!

**Hans im Glück**  
Puppentheater



Mit Kurkarte  
Eintritt frei,  
sonst 2,00€

**08.08.2024 11:00 Uhr**  
Haus des Gastes - Kursaal  
Kirchdorf / Insel Poel

**WICHT - THEATER**



**König Drosselbart**

**22.08.24 11:00 Uhr**  
Haus des Gastes - Kursaal  
Kirchdorf / Insel Poel

Mit Kurkarte Eintritt frei,  
sonst 2,00€

Maritimes Abenteuer  
mit  
chris de flambö



Comedy, Akrobatik, Musik uvm

**02. Juli & 06. August**  
Datum:  
**11 Uhr**  
Beginn:

Wo? **Inselmuseum Außengelände**

Mit Kurkarte kostenfrei,  
sonst 2,00€.

Telefon: 01724516667 e-mail: funconcept@t-online.de  
www.funconcept.de

Programme für Firmenfeiern, Hochzeiten etc...



**בובאלעס בובאלעס**



**SAMSTAG, 10. AUGUST**  
KURSAAL AUF POEL

**BUBALES PUPPENTHEATER SPIELT:**

**\* DIE KOSHER MASCHINE \***  
15:00 UHR  
EINTRITT FREI!

FÜR KINDER AB DER GRUNDSCHULE  
& KINDERGEBLIEBENE ERWACHSENE

MEHRFACH AUSGEZEICHNET, ERSTMAL AUF POEL :)

KUNO, HP, Demokratie Lebewe!

**בובאלעס בובאלעס**

STAND-UP-SPECIAL:  
**SHLOMIT TRIPP & BUBALES**



**10.08.**  
19:00 Uhr \* KURSAAL \*  
KIRCHDORF / INSEL POEL / 8 €

KARTENVORVERKAUF:  
Kurverwaltung Insel POEL // Alte Löwenapotheke  
WISMAR // tel. Reservierung: 038425/20347

HP, KUNO, alle Infos, gefördert von Demokratie Lebewe!



OSTSEEBAD  
INSEL POEL

**Geologische Strandführung**

Was ist ein "Finding"? Woher kommen die vielen bunten Steine am Ostseestrand her? Welche Fossilien kann man hier am Strand finden? Diese und viele weitere Fragen werden bei der geologischen Strandführung beantwortet. Nebenbei können Groß und Klein einiges über die Entstehung der Insel Poel erfahren und es wird eine kleine Einführung in die Bestimmung von Strandsteinen geben.

**Bei Regen kann die Veranstaltung ausfallen!**

Termine: ▷ Mo. 05.08. ▷ Mo. 12.08. ▷ Mo. 19.08.

Treff: 11:00 Uhr; Aussichtsplattform Am Schwarzen Busch

Dauer: ca. 1 Stunde

Kursleiterin: Nina Mühl, Dipl.-Geologin-Paläontologin sowie Umwelt- und Naturpädagogin

Gebühr: Erwachsene: 5,00€; Kinder 6-14 Jahre: 2,00€ (nach Möglichkeit bitte passenden Betrag bereithalten)

Auf Anfrage auch in Deutscher Gebärdensprache und Englisch möglich!

**Erdstrahlen & Gesundheit**



dienstags, 14-tägig  
**06.08. + 20.08.**

Teilnahme nur mit Anmeldung bis spätestens 12:00 Uhr am Veranstaltungstag in der Kurverwaltung!  
Wismarsche Str. 2, Kirchdorf (Tel.: 038425-20347)

Treff: 15:00 Uhr  
Haus des Gastes - Sitzungsraum OG:  
Wismarsche Straße 2, Kirchdorf

Dauer: ca. 2 Stunden

Gebühr: 5,00 €

Kursleiter:  
Oberstudienrat a.D. Eckhard Meyer,  
Geograph und Rutengänger

Erdstrahlen & Gesundheit- auch Radiästhesie genannt. Bei dieser Veranstaltung erhalten die Teilnehmer eine Einführung in den Umgang mit Rute und Pendel und können dies auch selbst ausprobieren. Ruten und Pendel werden gestellt. Die wichtigsten Einsatzgebiete des Rutengehens werden mit einem Schwerpunkt bei gesundheitlichen Auswirkungen z.B. Wasseradern und Gitternetze vorgeführt.

**Kraftlinien und heilige Orte**



donnerstags, 14-tägig  
**08.08. + 22.08.**

Teilnahme nur mit Anmeldung bis spätestens 12:00 Uhr am Veranstaltungstag in der Kurverwaltung!  
Wismarsche Str. 2, Kirchdorf (Tel.: 038425-20347)

Treff: 15:00 Uhr  
Haus des Gastes - Sitzungsraum OG  
Wismarsche Straße 2, Kirchdorf

Dauer: ca. 2 Stunden

Gebühr: 5,00 €

Kursleiter:  
Oberstudienrat a.D. Eckhard Meyer,  
Geograph und Rutengänger

"Erdstrahlen" und wie man diese mit Ruten und Pendel wahrnehmen kann. Dieses können die Teilnehmer auch selbst ausprobieren. Außerdem wird ein Überblick über die wichtigsten Einsatzgebiete des Rutengehens gegeben. Zum Abschluss machen wir einen Spaziergang zu einem HEILIGEN ORT und muten Kraftlinien.

**Wir haben trotz Baumaßnahmen für Sie geöffnet und freuen uns auf Ihren Besuch in Gollwitz!**

## SOMMER GARTENKONZERT

17. August · 14 Uhr · Eintritt Frei



## FISH.KOPP

Indie & Pop



Stullen & Drinks gibt es wieder an der Garten-Bar, und das Bistro SPEISEKAMMER hat wie gewohnt für Euch geöffnet.

Pension Haus MAGARETHE am Meer  
Gollwitz 15 · 23999 Insel Poel

# Schmuggler Bude

## Gollwitz

täglich geöffnet  
von 10:00 Uhr  
bis ca. 17:00 Uhr



Trotz Bauarbeiten bin ich für meine Gäste vor Ort und Sorge am Strand für gute Laune und schmackhaftes Essen.

Ich habe u. a. Fischbrötchen, Schiffchen-Pommes und Currywurst, kalte und heiße Getränke sowie Eis im Angebot.



So erreichen Sie uns:

Fünf Eulen  
Gollwitz 6a  
23999 Insel Poel

Telefon: 038425 / 42044

*Wir freuen uns auf Sie!*

Liebe Gäste, trotz der Baumaßnahmen sind wir täglich außer Montag von 12:00 bis 20:00 Uhr für Sie da und verwöhnen Sie mit leckeren hausgemachten Fisch- und Fleischgerichten. Diese Saison bieten wir ebenfalls hausgemachte Desserts an. Wir freuen uns auf Ihren Besuch und hoffen Sie genießen Ihren Aufenthalt auf unserer Sonnenterrasse oder in unserem Kaminzimmer. Ihr Egbert Töpfer (Inh.)

# INSELHOTEL POEL



### Lage:

- am Nordkap der Insel mit langen Sandstränden
- 300 Meter vom kinderfreundlichen Strand



### Hotelausstattung:

- 48 große Doppel- & Familienzimmer, 2 Suiten
- Restaurant, Hotelbar, Garten, Terrasse & Parkplätze
- Halbpension Plus (Frühstück & Abendessen inkl. offene Getränke während Ihrer gewählten Essenszeit im Restaurant von max. 1,5h)



### Freizeit:

- Schwimmbad, Sauna und Massageangebote
- Spielplatz, tolle Ausflugsziele in der Nähe

INSELHOTEL POEL · Gollwitz 6 · 23999 Insel Poel  
Tel. 03 84 25 | 240 · inselhotel@travdo-hotels.de ·  
[www.travdo-hotels.de](http://www.travdo-hotels.de)



**Galeriecafé Insel Poel**

# 1. Kunst und Cocktailabend

**30. AUGUST | 17 - 22 UHR**

Ein herrlicher Sommerabend soll es werden mit lauschiger Livemusik von "Carlson & Ó Ceallaigh" und leckeren Cocktails.

**Eintritt ist frei.**

# KUNST & MEER

Der Markt für **Kunsth Handwerk** seit 2013 auf Poel

Timmendorf Strand 13.8.  
am Leuchtturm + 20.8.  
Kirchdorf 27.8.  
am Hafen

[www.kunstundmeer.info](http://www.kunstundmeer.info)



## Kreisfotowettbewerb 2024

Neue Themen und inhaltliche Perspektiven

Für den Kreisfotowettbewerb 2024 wurden die Themen des Wettbewerbs neu formuliert: in den Kategorien „Vielfalt im menschlichen Miteinander“, „Unsere Nahrungsmittel“, „Freuden und Feste in Nordwestmecklenburg“, den Kinder- und Jugendbildern bis 16 Jahre zum Thema „Unser Schulleben!“ sowie der Kategorie „Natürliches Licht“ können Fotografien eingesendet werden. Der Einsendeschluss ist der 1. September 2024. Auf die Gewinnerinnen und Gewinner mit den besten Motiven warten Preisgelder bei einer großen Preisveranstaltung im Oktober.

Der Wettbewerb wird seit vielen Jahren durch den Landkreis Nordwestmecklenburg in Zusammenarbeit mit dem Fotoclub'82 aus Grevesmühlen organisiert.

Die Wettbewerbsbedingungen sind auf der Website [www.kultur-nwm.de](http://www.kultur-nwm.de) nachzulesen oder auf der Website des Fotoclubs '82 Grevesmühlen, auf der in diesem Jahr auch das Online-Voting eingerichtet wird, unter <http://umnet.de/fotowettbewerb/mobil/index.php>.

[www.nordwestmecklenburg.de](http://www.nordwestmecklenburg.de)



**GSE**  
Gesellschaft für Stadtentwicklung mbH  
Ihr Immobilienmakler auf der Insel Poel!

*Für vorgemerkte, solvente Kunden suchen wir dringend Ferienobjekte auf der Insel Poel zum Verkauf!*

Erfragen Sie gern aktuelle Immobilienangebote, z. B. „Wohnung am Schwarzen Busch“ bei uns!

Wir stehen für über 20 Jahre Immobilienerfahrung auf der Insel Poel und haben in letzter Zeit diverse Immobilien kurzfristig verkauft. Gern beraten wir Sie über den Wert Ihrer Immobilie! Frau Schneider-Hadler freut sich auf Ihre Kontaktaufnahme unter E-Mail: [schneider.buv@t-online.de](mailto:schneider.buv@t-online.de) oder Telefon: 04183-777484.

**Aktuelle Angebote finden Sie unter: [www.poeler-immobilien.com](http://www.poeler-immobilien.com)**

## Impressum:

### Das Poeler Inselblatt

Amtliches Bekanntmachungsblatt der Gemeinde Ostseebad Insel Poel

#### Herausgeber:

Gemeinde Ostseebad Insel Poel,  
Gemeinde-Zentrum 13,  
23999 Insel Poel OT Kirchdorf

#### Redaktion/Anzeigenverwaltung:

Gabriele Richter, Gemeinde-Zentrum 13,  
23999 Insel Poel OT Kirchdorf  
Tel.: 038425 428110, Fax: 038425 428122  
E-Mail: [a.mellendorf@inselpoel.net](mailto:a.mellendorf@inselpoel.net)  
Internet: [www.ostseebad-insel-poel.de](http://www.ostseebad-insel-poel.de)

#### Gesamtherstellung:

Verlag „Koch & Raum“ Wismar OHG,  
Dankwartstraße 22, 23966 Wismar,  
Tel.: 03841 213194, [info@v-kr.de](mailto:info@v-kr.de)

#### Erscheinungsweise: monatlich

**Bezug:** im Abonnement oder im Verkauf im Gemeinde-Zentrum und in Gewerbebetrieben der Gemeinde Ostseebad Insel Poel.

Im amtlichen Bekanntmachungsteil des „Poeler Inselblattes“ erscheinen öffentliche Bekanntmachungen von Satzungen und Verordnungen der Gemeinde Insel Poel. Namentlich gekennzeichnete Beiträge geben nicht unbedingt die Meinung der Redaktion wieder. Für unaufgefordert eingesandte Beiträge wird keine Haftung übernommen.

**Anzeigen- und Redaktionsschluss für den September 2024 ist der 14. August 2024.**




An 365 Tagen im Jahr für Sie geöffnet.

**PAS Strandeck**  
Sonnenweg 5  
Schwarzer Busch · Insel Poel

Wir haben frische Brötchen und andere Backwaren, Souvenirs, Strandartikel sowie unsere eigene Poel-Kollektion. Kommen Sie zum Stöbern, unsere netten Laden-Teams freuen sich auf Sie!

## CAMPINGECK

Campingplatz Leuchtturm  
Timmendorf · Insel Poel

Von Ostern bis Oktober  
07:00 bis 18:00 Uhr geöffnet.

**Wir bilden aus und suchen Sie zum 1.8.2024 als Azubi, um Verkäufer/-in in unseren Läden zu werden. Bewerbungen bitte unter: [info@pas-poel.de](mailto:info@pas-poel.de)**

## Wir machen Ihre Steuererklärung!



im Rahmen einer Mitgliedschaft, nur bei  
Arbeitseinkommen, Renten und Pensionen

Lohn- und Einkommensteuer Hilfe-Ring  
Deutschland e.V. (Lohnsteuerhilfeverein)

**Beratungsstellenleiterin Brunhilde Hahn**  
Kieckelbergstraße 8a | 23999 Kirchdorf-Poel  
Tel. 038425-20670 | Mobil 0171-3486624  
brunhilde.hahn@steuerring.de

→ [www.steuerring.de](http://www.steuerring.de)

## Ihr Immobilienmakler & Hausverwalter auf der Insel Poel



[www.bauer-immobilien-poel.de](http://www.bauer-immobilien-poel.de)

Wohn-, Geschäfts- und Ferienimmobilien

aktuelle Angebote unter  
[www.bauer-immobilien-poel.de](http://www.bauer-immobilien-poel.de)

## Bauer Immobilien

Breite Straße 53 · 23966 Wismar · 03841 32 87 50 · Mobil: 0160 94662071



## Fliesenlegermeisterbetrieb Steffen Hameister

*Fliesen  
sind unser Handwerk*

Poststraße 20  
23999 Insel Poel OT Kirchdorf  
Telefon: 0162 / 4 28 98 95  
Fax: 03 84 25 / 42 98 02  
E-Mail: [SteffenHameister@gmx.de](mailto:SteffenHameister@gmx.de)



## BESTATTUNGSHAUS HANSEN

[www.stiller-abschied.de](http://www.stiller-abschied.de)

Bestattungsvorsorge

Trauerbegleitung

Sterbegeld

Naturbestattungen



Wünschen Sie sich eine individuelle Bestattung? Sprechen Sie uns gerne darauf an.

Hauptstraße 13 - 23992 Neukloster - **038422 22 99 73**

Lübsche Str. 127 - 23966 Wismar - **03841 37 599 43**



## Wir suchen eine/n Zahnärztin/Zahnarzt

Um die medizinische Versorgung auf unserer Insel zu gewährleisten, suchen wir eine/n Zahnärztin/Zahnarzt oder gerne auch ein Zahnarzt-paar, der oder die bereit ist/sind, die Zahnarztpraxis auf unserer Insel fortzuführen.

Ein qualifiziertes, motiviertes Team, 3 Behandlungszimmer (Erweiterungen möglich), Eigenlabor, Laser, digitales Röntgen, 5 PC-Arbeitsplätze etc. könnten somit übernommen werden. Wenn gewünscht, mit einer hafennahen Immobilie und kostenlosen Parkplätzen.

Weitere Informationen: <https://www.insel-poel.de/zahnarztpraxis.php>



# IBAS GmbH

## Ihr Industrie-, Bau- und Agrarservice

- Containergestellung bis 30 m<sup>3</sup>
- Entsorgung aller Art
- Transporte von Schütt- und Stückgut
- Mutterboden, Kies, Rindenmulch und Recycling lagermäßig vor Ort
- Bagger- und Radladerarbeiten
- ...Weitere Dienstleistungen auf Anfrage
- Pfahlbohrungen

### Ihr Ansprechpartner

André Plath · Timmendorf 31 · 23999 Insel Poel  
Telefon: 038425 20760 · Mobil: 0177 3207075 · E-Mail: [timmendorf@reitanlage-plath.de](mailto:timmendorf@reitanlage-plath.de)