

DAS POELER INSELBLATT

Nr. 410 | 1,00 €
DEZEMBERAUSGABE 2024
35. Jahrgang

FRÖHLICHE
WEIHNACHTEN
UND EINEN
GUTEN RUTSCH
INS NEUE JAHR!



Foto: Julia Altmann

WIR SIND MENSCHEN DURCH ANDERE MENSCHEN.
DIESES WEIHNACHTEN MÖGE UNS DARAN ERINNERN,
WIE WICHTIG MITGEFÜHL UND ZUSAMMENHALT FÜR
EINE BESSERE WELT SIND.

Nelson Mandela | Südafrikanischer Aktivist und Politiker (1918 - 2013)

VERWALTUNGSBERICHT der Bürgermeisterin Gemeinde Ostseebad Insel Poel

Liebe Leserinnen und Leser,
hiermit stelle ich Ihnen den
Verwaltungsbericht aus der
Gemeindevertreterversammlung
am 11. November 2024 zur Verfügung.



AKTUELLES

Verfassungsfeindliche Symbole auf öffentlichem Eigentum

Mitte Oktober 2024 wurden zahlreiche verfassungsfeindliche Schmierereien an öffentlichem Eigentum festgestellt. Auf der Schlosswallanlage wurden Bäume, Bänke und Pfosten mit Reichskriegsflaggen, Hakenkreuzen und anderen Nazi-Schriftzügen verunstaltet.

Ähnliche Schmierereien waren auch auf einer Jungen-Toilette in unserer Regionalen Schule mit Grundschule aufzufinden. Hier wurden Toilettenkabinen und Fliesen großflächig mit Hakenkreuzen und anderer Nazi-Symbolik versehen.

Es wurde Strafanzeige gegen Unbekannt gestellt. In beiden Fällen ermittelt nun die Kriminalpolizei und die Staatsanwaltschaft wegen der Verwendung verfassungsfeindlicher Symbole und Sachbeschädigung. In der Schule werden die Vorfälle entsprechend mit den Lehrkräften und Schülern aufgearbeitet.

Es beschämt uns sehr, dass wir auf unserer Insel derart abscheuliche Schmierereien vorfinden müssen. Die Gemeinde Ostseebad Insel Poel distanziert sich ausdrücklich von diesem Gedankengut.

BAUVORHABEN

Teichumfahrung Gollwitz

In der Baumaßnahme Gollwitz ist schon ein ganzer Bereich mit der Pflasterung versehen. Auch der Ortseingang wurde bereits asphaltiert, ebenfalls die Straße zum Leuchfeuer ist fertig.

Auch ein vertrauter Anblick im Ort ist verschwunden. An der Stelle des vom Zerfall nicht verschont gebliebenen Fischkutters wird demnächst eine Holzskulptur die in Gollwitz Einfahrenden empfangen.



Im westlichen Teil wird nun noch ein gesonderter Schmutzwasserschacht eingebaut, welcher erst vor kurzem angeliefert wurde. Dieser wird im Kreuzungsbereich am Teich eingebaut und dann wird dieser ebenfalls überpflastert und abgeschlossen.

Mit dem anstehenden Einbau der Löschwasserzisterne auf dem Parkplatz Gollwitz wird es zu Einschränkungen für den Busverkehr von Montag, dem 18.11.2024, ab 9:00 Uhr, bis Freitag, dem 06.12.2024, 16:00 Uhr, kommen. Während dieser Zeit kann die Haltestelle Gollwitz nicht angefahren werden. Dies wird vor allem für den Schülerverkehr und Linienverkehr zusätzliche Belastungen für die Einwohner mit sich bringen. Ich möchte mich an dieser Stelle bei allen Einwohnern und Gästen von Gollwitz für ihr Verständnis und ihre Geduld bedanken.

Unterhaltungsbaggerung der Kirchsee

Die Firma Hegemann führt gegenwärtig im Auftrag des Wasserstraßen- und Schifffahrtsamts Ostsee die Ausbaggerung in der Fahrrinne in der Kirchsee durch. Mit der Ausbaggerung wurde Anfang Oktober begonnen. Das Schiff fährt täglich mehrfach und verbringt das Baggergut



auf eine Verklappungsstelle vor Boltenhagen. Ab November wird das Unternehmen die Arbeiten für mehrere Wochen unterbrechen und diese Anfang des neuen Jahres abschließen.

Die Ausbaggerung des kommunalen Hafens Kirchdorf ist in der Unterhaltungsbaggerung aus technischen Gründen nicht enthalten. Gegenwärtig werden technische und finanzielle Möglichkeiten gesucht und geprüft, um vor der nächsten Saison die Maßnahme komplett abzuschließen.

Radwege- und Fahrbahnsanierung L 121

Das Straßenbauamt Schwerin informierte die Gemeinde über die geplante Instandsetzung und Unterhaltung der Radwege entlang der L 121. Die Sanierungsarbeiten haben Mitte November begonnen.

Die Fahrbahnsanierung der L 121 sieht das Straßenbauamt innerhalb eines Zeitfensters von fünf Jahren vor. Die zeitliche Einordnung der Maßnahme wird unter Berücksichtigung der Bauprogrammaufstellung der kommenden Jahre, der notwendigen Zuweisung entsprechender Haushaltsmittel und der bautechnologischen Randbedingungen erfolgen. Neben der bereits erfolgten Zustandsfeststellung der Verkehrsanlagen der L 121 ist auch eine entsprechende Bewertung erfolgt. Das konkrete Jahr für die bauliche Umsetzung kann jedoch noch nicht benannt werden.

Erneuerung Straßenbeleuchtung Oertzenhof

Die Baumaßnahme zur Erneuerung von insgesamt neun Lichtpunkten im Ortsteil Oertzenhof ist in der 45. KW erfolgreich abgeschlossen worden. Die Bestandsanlage mit acht Leuchten wurde inklusive der Leitungen komplett ersetzt und um einen zusätzlichen Lichtpunkt im Randbereich



der Ortslage ergänzt. Die vorgesehene Ausstattung der Leuchtenköpfe mit LED-Leuchtmitteln der Lichtfarbe 3000 K (Amber-Light) gilt im Grundsatz schon als umweltschonende, energiesparende und insektenfreundliche Technologie bezüglich der Lichtverschmutzung. Dies wird deutlich verstärkt durch ein Zusatzmodul, welches den Blaulichtanteil der LED-Leuchtmittel um bis zu 99 Prozent reduziert. Mit der Änderung der Lichtfarbe auf 2200 K (Gold-Warmweiß) wird der Insektenschutz weiter gesteigert.

Für die Erneuerung der Straßenbeleuchtung wurde vom Land MV eine Zuwendung in Höhe von 29.899,79 Euro nach der Richtlinie für die Förderung der integrierten ländlichen Entwicklung (ILERL M-V) bewilligt. Dies entspricht einer Förderquote von 65 Prozent der Gesamtkosten. Die Aufschaltung der Anlage ist heute erfolgt.

Auch in der Ortslage Kaltenhof, Bernsteinweg wurden die Leuchtenköpfe im Auftrag der Edis montiert. Die Beleuchtung wird bis Ende dieser Woche freigeschaltet.

Umgestaltung des Hafens Kirchdorf im Rahmen der 5. Änderungen des B-Plans Nr. 6

Am 30.10.2024 fand im Kursaal der Gemeinde die Präsentation der Arbeiten zur 5. Änderung des Bebauungsplanes Nr. 6 „Hafen Kirchdorf“ durch die Studenten und Professoren des Studienganges Stadt- und Regionalplanung der Hochschule 21 aus Buxtehude statt. Eingeladen waren neben den Gemeindevertretern und den Sachkundigen Einwohnern auch die Investoren der Lange Handels GmbH aus Berlin, das Stadtplanungsbüro Hufmann sowie der Rechtsanwalt der Gemeinde Herr Borufka.

Insgesamt neun unterschiedliche Gestaltungsvorschläge wurden von den Studenten in Gruppenarbeit erstellt und dem interessierten Publikum präsentiert. Die Ergebnisse sollen kreativ Impulse liefern, wie das Gebiet attraktiv und nachhaltig gestaltet werden kann. Die vorgestellten Ergebnisse zeigen interessante und diskussionswürdige Konzeptideen. Dabei geht es weniger um konkrete Gestaltungen, sondern mehr um den möglichen Charakter einer baulichen Nutzung. Darüber hinaus stellten die Studenten interessante Fragen zu der bisherigen Flächennutzung innerhalb des Quartiers. Ich würde mich freuen, wenn diese studentischen Anregungen Grundlage einer konsensorientierten Diskussion darstellt. Die politischen Gremien und die Gemeindeverwaltung sollten sich bis Ende des ersten Quartals 2025 zu den Vorschlägen verständigen und den Investor über das Ergebnis informieren.



Zusage LEADER-Förderung

Die Gemeinde hat als Projektträger die Förderung für folgende Projekte beantragt:

- ▶ Umgestaltung des Schaugartens der Hochschule Wismar in Malchow,
- ▶ Tourismus-Info-Point der Kurverwaltung,
- ▶ drei ECO-WC-Anlagen und
- ▶ Spielplatz in Kirchdorf.

Das Schaugartenprojekt soll einen Ort der Begegnung zwischen Wissenschaft und der Region erzeugen. Ziel ist das Anlegen eines interaktiv-spielerisch, selbstständig erfahrbaren Lehrpfades für Insulaner, Studenten und Touristen. Die Anlage soll langlebig angelegt und eine Bereicherung/ein Mehrwert für die Insel sein.

Die Präsentation unserer Anträge erfolgte durch Prof. Stollberg, Herrn Frick und meiner Person am 12. September 2024 im Rahmen einer Rundreise der LAG (Lokale Aktionsgruppe), die über die Genehmigung der beantragten Projekte entscheidet. Die Abkürzung LEADER steht für Liason Entre Actions de Developpement de l'Economie Rurale (frz. für Vernetzung von Aktionen zur Entwicklung der ländlichen Wirtschaft). Dabei haben die drei Projekte: Schaugarten, Erlebnisspielplatz und Tourismus-Info-Point im lokalen Auswahlverfahren eine Zusage zu einer 70-prozentigen Förderung erhalten. Diese sollen im kommenden Jahr nach dem Beschluss über den Haushalt und nach Erhalt der entsprechenden Zuwendungsbescheide umgesetzt werden.

Für die Förderung sind noch ein Grundsatzbeschluss der Gemeindevertretung sowie bei dem Bauprojekt „ECO-Toiletten“ eine positive Bauvoranfrage beim Landkreis NWM Voraussetzung. Der entsprechende Grundsatzbeschluss steht aktuell auf der Tagesordnung.

Das auch im Rahmen von LEADER beantragte Projekt zur Errichtung von drei barrierefreien ECO-Toiletten konnte trotz hoher Zustimmung aufgrund der fehlenden, positiven Bauvoranfrage von der LAG nicht genehmigt werden.

Im Zuge der Ergebnismitteilung sowie in persönlichen Gesprächen mit Frau Maletzki und Herrn Scheel erhielten wir jedoch den Hinweis, dass eine Förderung im Rahmen des EMFAF (Förderinstrument Europäischer Meeres-, Fischerei- und Aquakulturfonds) möglich wäre. Dieses Vorhaben wurde für das Förderprogramm vorgemerkt, die Bewertung findet Ende November 2024 statt.

Um bis zur Bewertung möglichst eine positiv beschiedene Bauvoranfrage zu erhalten, fand am 29. Oktober 2024 ein Vor-Ort-Termin mit dem Landkreis NWM, der Landesforstanstalt, unserem Planungsbüro und der Gemeinde statt, bei dem die beantragten Standorte besichtigt und beraten wurden.

Im Ergebnis konnten Kompromisse erzielt werden, die sowohl die Forderungen der Landesforst (Abstandsflächen / Waldgesetz), die der Unteren Naturschutzbehörde des Landkreises NWM (Vogelschutz / FFH) als auch die der unteren Bauaufsicht des Landkreises NWM (Bauen im Außenbereich) berücksichtigen. Notwendige Untersuchungen und Vorprüfungen wurden besprochen. Der Landkreis NWM hat uns signalisiert, dass unter diesen Voraussetzungen eine positive Bewertung unserer Bauvoranfragen in Aussicht gestellt wird.



Spenden für Moldawien - „Freunde helfen! Konvoi“

Im Zuge der Modernisierung wurde unsere Schule mit interaktiven Whiteboards ausgestattet.

Die 17 alten Tafeln sowie ausrangierte Schulmöbel und Sportgeräte wurden dem „Freunde Helfen! Konvoi“ aus Schleswig-Holstein gespendet, die neben humanitärer Unterstützung der Ukraine auch Projekte in Moldawien unterstützen und einen Weihnachtspäckchenkonvoi durchführen. Damit nach den Ferien der Schulunterricht wieder pünktlich beginnen



konnte, beluden am Sonntag, dem 27. Oktober, freiwillige Helfer der Kurverwaltung, des Bauhofes und des Poeler Sportvereins den Lkw des „Freunde helfen! Konvois“, der die Spenden zunächst nach Husum bringt. Im Dezember werden die Hilfsgüter im Zuge eines Spendenkonvois auf die Reise nach Moldawien gehen. Die Spenden der Insel Poel unterstützen dort die Einrichtung und Erneuerung von Schulen.

Schon seit 2010 bringt der „Freunde Helfen! Konvoi“ Hilfsgüter nach Bulgarien, Moldawien, Rumänien und in die Ukraine. Er entwickelte sich aus dem „Weihnachtspäckchenkonvoi“, der bereits seit 2001 regelmäßig Päckchen in diese Länder bringt.

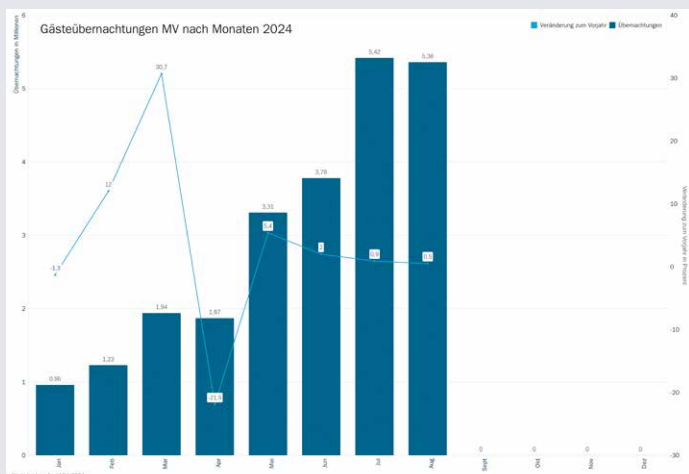
Seit dem Angriff auf die Ukraine hat der „Freunde Helfen! Konvoi“ mehr als 400 Fahrten auf den Weg gebracht: Medizinische Hilfsgüter, Transformatoren, Verbandsmaterial, Krankenhausbetten, Kranken- und Feuerwehrfahrzeuge. Dazu bekommt die Organisation nachhaltige Unterstützung von vielen Serviceclubs, Kirchengemeinden, Feuerwehren, Kommunen und Unternehmen.

TOURISMUS

Touristische Saisoneinschätzung 2024

Der touristische Saisonverlauf in Mecklenburg-Vorpommern war auf Basis der Daten des statistischen Landesamtes im ersten Halbjahr 2024 durch Verlagerung der Osterzeit in den März sowie durch die Konzentration der Brückentagswochenenden (Pfingsten und Himmelfahrt), die ausschließlich im Mai lagen, gekennzeichnet. Im Ergebnis konnten die Zahlen des Vorjahres, die jedoch deutlich unter denen des Jahres 2019 liegen, leicht übertroffen werden.

Der Blick auf die aktuellen Daten unserer Zimmervermittlung bestätigt diesen Landestrend auch für die Insel Poel. Die Auswertung unserer Daten zeigt bisher einen leichten Anstieg der gebuchten Übernachtungen von ca. 2,4 Prozent gegenüber dem Vorjahr. Informationen privater Zimmervermittlungen bestätigen leichte Zuwächse, mit denen wir jedoch



noch nicht wieder auf dem Niveau von 2019 angekommen sind, welches auf die wirtschaftliche Situation und die Preissteigerungen in vielen Bereichen zurückgeführt wird.

Erste Auswertungen der Parkplatz- und Kurabgabeeinnahmen sowie der Strandbesucher lassen jedoch keine Zuwächse erkennen. Auch die Rückmeldungen aus der Gastronomie sind verhalten, welches auch auf die sehr hohe Preissensibilität und der Verzicht vieler Gäste zurückzuführen ist.

Modellanlage Museum

Die Instandsetzung der Modellanlage an unserem Inselmuseum ist eine kleinteilige und mühsame Herausforderung. Alle zu ersetzenden Bauteile müssen von Hand maßstabsgetreu angefertigt und in die Gebäude eingebaut werden. Werkstoffe, die dem Ursprungsmaterial entsprechen, sind kaum zu bekommen und es muss viel improvisiert werden.

Die Kirche inklusive der Nebengebäude sind fast vollständig saniert, bedürfen aber auch weiterhin regelmäßiger Pflege. Im nächsten Sanierungsschritt wird mit dem Schloss und den flachen Gebäuden begonnen, die in der 2. Wallanlage stehen.

Darüber hinaus hat sich der Schachtelhalm in der Anlage so sehr ausgebreitet, dass eine komplette Entfernung notwendig wurde. Um zu verhindern, dass sich die Ausbreitung wiederholt, wurde innerhalb der Anlage ca. 20 Zentimeter Boden abgetragen, ein Fließ eingebaut und der gesamte Bereich mit Kieselsteinen abgedeckt.

Die Wallanlagen wurden von Farbresten gereinigt, neu verputzt und ausgebessert. Ein neuer Anstrich wird das Erscheinungsbild der Anlage erheblich aufwerten und den Wall vor Witterungseinflüssen schützen.

Gabriele Richter, Bürgermeisterin



Öffnungszeiten der Gemeindeverwaltung zwischen Weihnachten und Silvester

Dieses Jahr bleibt die Gemeindeverwaltung am Freitag, dem 27. Dezember 2024, geschlossen.

Ab Donnerstag, dem 2. Januar 2025, haben wir wieder für Sie regulär geöffnet.

Unsere Öffnungszeiten:

- ▶ Dienstag: 08:00 Uhr – 12:00 Uhr, 13:00 Uhr – 16:00 Uhr
- ▶ Donnerstag: 08:00 Uhr – 12:00 Uhr, 15:00 Uhr – 18:00 Uhr
- ▶ Freitag: 08:00 Uhr – 12:00 Uhr

Gemeindeverwaltung Ostseebad Insel Poel
Gemeinde-Zentrum 13,
23999 Insel Poel OT Kirchdorf
Tel.: 038425 428110 · a.mellendorf@inselpoel.net

Allgemeinverfügung zum Silvesterfeuerwerk 2024/2025

An dieser Stelle möchte ich auf die Allgemeinverfügung des Landkreises Nordwestmecklenburg zum Abbrennen von Feuerwerkskörpern der Kategorie 2 anlässlich des Jahreswechsels 2024/2025 hinweisen.

Demnach ist das Abbrennen von „Römischen Lichtern“ und Feuerwerksraketen im Umkreis von 200 Metern um brandgefährdete Objekte (z. B. reetgedeckte Gebäude, Stallungen, Scheunen, Holzlager u. ä.) verboten.

Ebenfalls verboten ist das Abbrennen von Kanonenschlägen, Knallfröschen und sonstigen Feuerwerkskörpern der Kategorie 2 im Umkreis von 100 Metern um brandgefährdete Objekte (z. B. reetgedeckte Gebäude, Stallungen, Scheunen, Holzlager u. ä.).

Pyrotechnische Gegenstände der Kategorie 2 sind durch einen entsprechenden Aufdruck auf der Verpackung deutlich erkennbar und dürfen an Personen unter 18 Jahren nicht abgegeben werden.

Das Abbrennen pyrotechnischer Gegenstände in unmittelbarer Nähe von Kirchen, Krankenhäusern, Kinder- und Altenpflegeheimen ist gänzlich untersagt. Zuwiderhandlungen gegen die o. g. Allgemeinverfügung sind Ordnungswidrigkeiten gemäß § 46 SprengV und sind mit Geldbußen von bis zu zehntausend Euro bedroht.

Die Allgemeinverfügung kann unter <https://www.nordwestmecklenburg.de/de/oeffentliche-bekanntmachungen.html> eingesehen werden.

Für Rückfragen steht Ihnen Frau Schulze vom Landkreis Nordwestmecklenburg unter der Telefonnummer 03841 3040-3217 sowie Herr Lindner vom Ordnungsamt der Gemeinde Ostseebad Insel Poel unter der Telefonnummer 038425 4281-24 zur Verfügung.

Gabriele Richter, Bürgermeisterin



Präventionsveranstaltung der Polizei



Die Polizeistation Insel Poel lädt alle interessierten Bürgerinnen und Bürger zu einer Präventionsveranstaltung herzlich ein:

Die Veranstaltung findet am Donnerstag, dem 23. Januar 2025, um 16:00 Uhr im Sitzungssaal der Gemeindeverwaltung, Gemeinde-Zentrum 13, 23999 Insel Poel OT Kirchdorf statt.

Themen:

- ▶ Einbruchschutz
(Vortrag von der kriminaltechnischen Beratungsstelle)
- ▶ Enkeltrick / Schockanrufe
(Vortrag von der Polizeiinspektion Wismar)

Aufgrund von begrenzter Platzkapazität bitten wir um vorherige **Anmeldung** in der Gemeindeverwaltung bei Frau Mellendorf, Tel.: 038425/428110 oder per E-Mail: a.mellendorf@inselpoel.net

Die erste Klasse besuchte die Gemeindeverwaltung

An diesem besonderen Tag Anfang November war die Aufregung in der ersten Klasse riesengroß. Die Kinder besuchten die Gemeindeverwaltung. Das war aber noch nicht alles! Zur Überraschung aller durften sie mit dem Feuerwehrauto dorthin fahren.

Eine weitere Überraschung war das leckere gemeinsame Frühstück in der Verwaltung. Anschließend lernten die Kinder die einzelnen Bereiche und die Mitarbeiterinnen und Mitarbeiter in der Verwaltung kennen und konnten alle ihre Fragen stellen. Besonders spannend war das Gespräch mit der Polizistin. Dies war ein Tag, der allen noch lange in Erinnerung bleiben wird.

Die Erstklässler bedanken sich bei der Gemeinde und der Feuerwehr ganz herzlich für diesen gelungenen und unvergesslichen Ausflug.

L. Klante

Preiserhöhung des „Poeler Inselblattes“

Preissteigerung ab Januar 2025

Nach über 30 Jahren konstantem Verkaufspreis von 1,00 Euro wird das „Poeler Inselblatt“ ab Januar 2025 teurer. Der Preis für das beliebte Inselblatt wird dann auf 1,50 Euro ansteigen. Diese Entscheidung musste aufgrund der Haushaltssituation im Rahmen der Haushaltsplanung getroffen.

Die Preiserhöhung erfolgt aufgrund finanzieller Notwendigkeiten: In den vergangenen Jahren sind die Einnahmen des „Poeler Inselblattes“ stetig gesunken und decken mittlerweile nicht mehr die laufenden Kosten. Die Gemeinde trägt jährlich einen Anteil von rund 6.600 Euro, um das Defizit auszugleichen. Der Anstieg des Verkaufspreises soll helfen, die wirtschaftliche Lage im Produktkonto des „Poeler Inselblattes“ zu stabilisieren und ihre Zukunft langfristig zu sichern.

Zusätzlich zur Erhöhung des Verkaufspreises wird auch die Gebühr für eine Anzeigenschaltung im Poeler Inselblatt um 20 Prozent angehoben. Dies betrifft sowohl private als auch gewerbliche Anzeigen und wird ebenfalls ab Januar 2025 wirksam. Die Gemeinde betont, dass diese Anpassungen notwendig sind, um den Fortbestand des regionalen Informationsangebots auch in Zukunft gewährleisten zu können.

Trotz der Preissteigerungen bleibt das „Poeler Inselblatt“ auch weiterhin eine wichtige Informationsquelle für die Bewohner und Interessierte der Insel Poel und ihrer Umgebung. Die Redaktion und die Verantwortlichen hoffen, dass die Leser und Anzeigenkunden diese Veränderungen verstehen und das „Poeler Inselblatt“ weiterhin unterstützen werden.

Für Rückfragen steht Ihnen Frau Mellendorf, Tel.: 038425/428110 gerne zur Verfügung.



Sprechstunden | Öffnungszeiten | Termine

Sprechstunde | der Bürgermeisterin

Sie haben ein spezielles Anliegen, das die Gemeinde betrifft, und würden am liebsten einmal persönlich mit der Bürgermeisterin darüber sprechen? Kein Problem. Dafür hat die Bürgermeisterin Gabriele Richter eine eigene Sprechstunde eingerichtet: **jeden Donnerstag von 16:00 bis 18:00 Uhr** in den Räumen der Gemeindeverwaltung, Gemeinde-Zentrum 13 in Kirchdorf.



Ganz wichtig: Leider werden auch manchmal andere Termine vorgegeben, daher bitten wir Sie um eine vorherige telefonische Terminvereinbarung mit dem Vorzimmer (Tel.: 038425 42810 oder E-Mail: a.mellendorf@inselpoel.net). So können auch Ausweichtermine an anderen Wochentagen abgesprochen werden.
Ich freue mich auf Ihren Besuch.

Sprechstunde | des Gemeindevertretervorstehers

findet **jeden Donnerstag von 17:00 bis 18:00 Uhr** mit Bodo Köpnick statt. Telefonische Terminabsprache über das Sekretariat: Antje Mellendorf, Telefon: 038425 42810.

**Sprechzeit | Schiedsstelle**

Die nächste Sprechzeit der Schiedspersonen Ditmar Brünn und Rose Strauven findet am **5. Dezember 2024** in der Zeit von 16:00 bis 17:00 Uhr in der Gemeindeverwaltung, Gemeinde-Zentrum 13 in Kirchdorf, statt (Telefon: 0160 93 03 40 45).

**Öffnungszeiten | Gemeindeverwaltung**

- ▶ Dienstag: 08:00 – 12:00 Uhr und 13:00 – 16:00 Uhr
- ▶ Donnerstag: 08:00 – 12:00 Uhr und 15:00 Uhr – 18:00 Uhr
- ▶ Freitag: 08:00 Uhr – 12:00 Uhr
- ▶ Termine außerhalb dieser Zeiten sind nach telefonischer Vereinbarung möglich!

Gemeinde-Zentrum 13, 23999 Insel Poel OT Kirchdorf,
Tel.: 038425 428110, a.mellendorf@inselpoel.net

Öffnungszeiten | Kurverwaltung

- ▶ Montag bis Freitag: 10:00 – 15:00 Uhr
(Terminvergabe nach 15:00 Uhr möglich)
- Wismarsche Straße 2, 23999 Insel Poel OT Kirchdorf
Telefon: 038425 20347, Fax: 038425 4043, www.insel-poel.de

Öffnungszeiten | Inselbibliothek

- ▶ Montag bis Freitag: 10:00 – 15:00 Uhr
im „Haus des Gastes“, Wismarsche Str. 2, 23999 Insel Poel OT Kirchdorf
Telefon: 038425 20287 · E-Mail: bibo@insel-poel.de

Öffnungszeiten | Inselmuseum

- ▶ Dienstag – Freitag: 10:00 – 14:00 Uhr
 - ▶ Sonnabend: 10:00 – 12:00 Uhr
- Möwenweg 4, 23999 Insel Poel OT Kirchdorf
Telefon: 038425 20732, E-Mail: inselmuseum@insel-poel.de



Abholtermin | der Wertstofftonne
21. Dezember 2024 (Sonnabend)

**TERMIN**
Gemeindevertretersitzung

Die nächste Gemeindevertretersitzung findet am **Montag, dem 16. Dezember, um 19.00 Uhr** im Sitzungssaal der Gemeindeverwaltung, **Gemeinde-Zentrum 13, 23999 Insel Poel OT Kirchdorf** statt.

Die aktuelle Tagesordnung wird zeitnah unter www.ostseebad-insel-poel.de veröffentlicht.

NOTDIENSTE & NOTRUF
FÜR POELER UND GÄSTE

Arztpraxis Dr. Thunert, Poel	038425 20271
Arztpraxis Aepinus-Weyer, Poel	038425 20263
Zahnarztpraxis Oll, Poel	038425 20250
Ärztliche Bereitschaft LK	0385 50000
Mo.-Do. ab 19 Uhr, Fr. von 16 Uhr bis Mo. 7 Uhr	
Feuerwehr 112	
Frauennotruf	03841 283627
Heizung/ – Fa. Sören Hoffmann	0172 3220211
Sanitär: – Köpnick & Trost	038425 42466
– Olaf Broska	038425 43955
Hilfetelefon Gewalt gegen Frauen	08000 116 016
Insel-Apotheke	038425 4040
Kinder-/Jugend-Notruf	03841 282079
Notaufnahme Klinikum	03841 330
Polizei – Notruf	110
– Insel Poel	038425 20374
– Wismar	03841 2030
Post Kirchdorf	038425 20295
Es können hier keine Bankgeschäfte getätigt werden.	
Suchtkrankenhilfe	0152 53 60 06 03

BEREITSCHAFTSDIENST WOCHENENDE, NACHT- UND NOTDIENST

- Tierärztlicher Notfalldienst (Kleintier-Notrufnummer) 01805 843736
- Wasserschutzpolizei 03841 25530
- Yachtservice, G. Müller 0172 6426293
- Zweckverband Wismar 0172 3223381





Willkommen zu Hause, LF20!

Neues Löschgruppenfahrzeug für die Poeler Feuerwehr

Das neue LF20 zeigt einen Teil seiner Beladung und auch die leistungsstarke LED-Umfeldbeleuchtung

Am 19. November 2024 konnte die Poeler Feuerwehr nach einer Lieferzeit von knapp zwei Jahren ein fabrikneues Löschgruppenfahrzeug vom Typ LF20 in Empfang nehmen. Das Fahrzeug stammt aus einer Sammelbeschaffung des Landes Mecklenburg-Vorpommern, mit der 40 baugleiche Fahrzeuge bestellt wurden. Durch diese Verfahrensweise lassen sich bessere Preise für die Fahrzeuge erzielen und die Gemeinden werden durch nur eine zentrale Auftragsvergabe auch personell entlastet. Nachdem eine Abordnung von fünf Kameraden der Feuerwehr und einem Mitarbeiter der Gemeinde am selben Tag durch den Hersteller auf das Fahrzeug eingewiesen wurde, ließen es sich die zukünftigen Nutzer des Fahrzeuges natürlich nicht nehmen, dieses gebührend in Empfang zu nehmen.

Alle Einsatzkräfte der Feuerwehr, die es einrichten konnten und auch die Jugendfeuerwehr versammelten sich mit Fackeln am Gerätehaus, um zunächst das alte Fahrzeug LF 8/6, welches das neue LF20 ab Groß Strömkendorf begleitete, spalterstehend die Ehre für den jahrelangen, treuen Einsatz zu erweisen. Nachdem das Altfahrzeug passierte, wurde das neue LF20 mit Blaulicht und Martinshorn von allen anwesenden feierlich zum Gerätehaus begleitet. Dort wurde es schon von den anderen Fahrzeugen unserer Feuerwehr erwartet.

Kaum geparkt, inspizierten die Anwesenden das neue Fahrzeug und seine Funktionen natürlich ausgiebig und entdeckten stetig Neues. Ein paar Probefahrten für Interessierte durften natürlich auch nicht fehlen. Abgerundet wurde der Empfang dann mit einem Anstoßen auf das neue Fahrzeug und einem anschließenden kleinen Imbiss.

Das neue Fahrzeug verfügt über ein Fahrgestell von Mercedes-Benz, den Aufbau hat die Firma Rosenbauer realisiert. Die Motorleistung beträgt 299 PS, insgesamt finden neun Einsatzkräfte Platz in der Kabine. Das LF20 hat einen Wassertank mit 2.500 Litern Volumen und einen Schaummitteltank mit 120 Litern Inhalt. Über die verbaute Pumpe können beide Löschmittel abgegeben werden. Die feuerwehrtechnische Beladung des Fahrzeuges richtet sich nach der entsprechenden Norm für ein LF20. Sie umfasst unter anderem zahlreiche Druck- und Saugschläuche, Löscharmaturen, diverses Werkzeug, einen Sprungretter und eine Waldbrandausstattung.

Durch leistungsstarke LED kann das Fahrzeug sein Arbeitsumfeld nahezu taghell ausleuchten. Für Einsätze auf großen Flächen steht zudem ein ebenso leistungsstarker Lichtmast zur Verfügung, der über eine Fernbedienung gesteuert werden kann.

Dem Fahrer des LF20 stehen zahlreiche Assistenzsysteme zur Verfügung, darunter diverse Kameras, ein zentraler Bediencomputer für die umfangreichen Fahrzeugfunktionen sowie eine funkgesteuerte Einsatzstellennavigation.

Um bei Einsätzen auf öffentlichen Straßen besser geschützt zu sein, ist am Fahrzeug eine Verkehrsleiteinrichtung installiert, mit der andere Verkehrsteilnehmer mit Warntexten und gelbem Blitzlicht auf eine Ein-



Das Altfahrzeug LF 8/6 passiert die zum Empfang angetretenen Kameradinnen und Kameraden der Feuerwehr.

Das LF20 wurde in der Damerow-Kaserne bei Malchow (Mecklenburgische Seenplatte) abgeholt.



satzstelle der Feuerwehr weithin aufmerksam gemacht werden können. Durch diese topmoderne Ausstattung stellt das Fahrzeug natürlich einen technischen Quantensprung zum derzeit eingesetzten LF 8/6 aus dem Baujahr 1998 dar, welches damals aber natürlich wiederum hochmodern war.

Bevor uns das LF 8/6 verlässt und eine neue Aufgabe bei einer anderen Feuerwehr findet, werden alle Einsatzkräfte noch umfangreich auf das neue Fahrzeug geschult, damit im Einsatzfall jeder Handgriff sitzt.

Wir bedanken uns bei allen, die diese Beschaffung des Fahrzeuges möglich gemacht haben, insbesondere beim Land Mecklenburg-Vorpommern für die Kofinanzierung des Fahrzeuges in Höhe von knapp 336.000 Euro, sodass für die Gemeinde ein Eigenanteil von rund 145.000 Euro verbleibt. Das Fahrzeug hat einen Kaufpreis von 481.000 Euro.

Bedanken möchten wir uns auch bei unserer Schulsekretärin Frau Poschmann für die Herstellung des schönen Blumenschmucks am Tag der Abholung für das neue Fahrzeug.

Wir wünschen unseren Kameradinnen und Kameraden allzeit gute Fahrt sowie auch Freude mit dem neuen Fahrzeug und hoffen natürlich auch auf eine stets unversehrte Heimkehr aller Einsatzkräfte aus Einsätzen und Übungen.



Foto links: Löschen eines Mülleimerbrandes auf dem Gelände der Norddeutschen Pflanzenzucht in Malchow. Foto rechts: Unter dem Einsatz von „schweren Atemschutz“ wurden die zwei vermissten Personen aus der Sauna gerettet. Die fleißigen Helfer waren (v.l.): Pepe Altmann, Thore Köhn, Anton Mirow sowie Kjelt-Ole Bull.

„Berufsfeuerwehrwochenende“ der Jugendfeuerwehr Kirchdorf Insel Poel

Von Freitag, dem 8. November, bis Sonntag, dem 10. November, führten wir mit unserer Jugendfeuerwehr ein Event durch, bei dem die Teilnehmer die Gelegenheit hatten, das Leben und die Aufgaben „echter“ Berufsfeuermänner- und frauen nachzuspielen und nachzuempfinden.

Verschiedene Einsätze wurden realitätsnah simuliert und durchgeführt. Das Wochenende begann am Freitagnachmittag mit dem Einrichten des Schlaflagers in der Sporthalle.

Vor dem Abendessen wurden die Jugendlichen in ihre Aufgaben eingewiesen, denn der erste Einsatz ließ nicht lange auf sich warten.

Da schlug der „Pieper“ schon Alarm. Die Einsatzmeldung lautete: „Pkw-Unfall mit Fahrrad – vermisste Person – Radfahrer nicht auffindbar“.

Wie die Profis rückten wir aus. Nach etwa 45 Minuten fanden die jungen Kameraden den „verletzten“ Radfahrer im Park der Straße der Jugend.

Kurz nach dem Eintreffen im Gerätehaus gab es noch eine kleine Auswertung zum Einsatz. Im Anschluss wurden alle genutzten Geräte wieder ordnungsgemäß verstaut, sodass wir startklar waren für den nächsten Einsatz.

Dann hieß es Bettruhe. Aber die Aufregung war sehr groß, denn es könnte ja jederzeit noch ein Einsatz kommen.

Am nächsten Morgen war nichts mit Ausschlafen – 7:00 Uhr Frühstück und ab 8:00 Uhr Einsätze mit einer großen Bandbreite: Von einer „Rauchentwicklung“ in der Sauna mit zwei vermissten Personen, über einen „Mülleimerbrand“ in Malchow bis hin zu einer „verletzten Person unter einem Baumstamm“ – am Ende des Tages gab es fünf Brandeinsätze und vier Einsätze mit Technischer Hilfeleistung für die Jugendfeuerwehr der Insel Poel.



Aktiv beim Löschen des Holzhaufens



Auswertungsgespräch des „Einsatzes“ auf dem Parkplatz der Norddeutschen Pflanzenzucht

An diesem Abend schliefen alle superschnell ein und am Sonntag hieß es dann noch Abbauen und Aufräumen. So ging ein aufregendes, spannendes, auch ganz schön anstrengendes Wochenende zu Ende, an dem die Jugendlichen ihr Können unter Beweis stellten, sich ausprobierten, Verantwortung übernahmen und ihre unterschiedlichen Stärken einbringen konnten.

Das Wichtigste ist aber der Spaß und die Begeisterung für die Feuerwehr – Ihr seid unser Nachwuchs – egal ob Berufsfeuerwehr oder Freiwillige Feuerwehr.

Ein Dankeschön geht an die Muttis für die kulinarische Unterstützung. Außerdem vielen Dank an

- ▶ die „Feuerteufel“ Marc Schulz und Robert Altmann,
- ▶ den „besorgten Bürger“ Andreas Ahlfänger,
- ▶ die Besatzung unserer „Leitstelle“ Ludwig Woest und Leon Anders,
- ▶ die Einsatzleiterin Claudia Weise,
- ▶ den Maschinisten Stefan Suchau sowie
- ▶ Christian Meyer und den Wehrführer Bodo Köpnick.

Ohne Euch wäre das Wochenende nicht so umsetzbar gewesen.

Julia Altmann, Jugendwartin

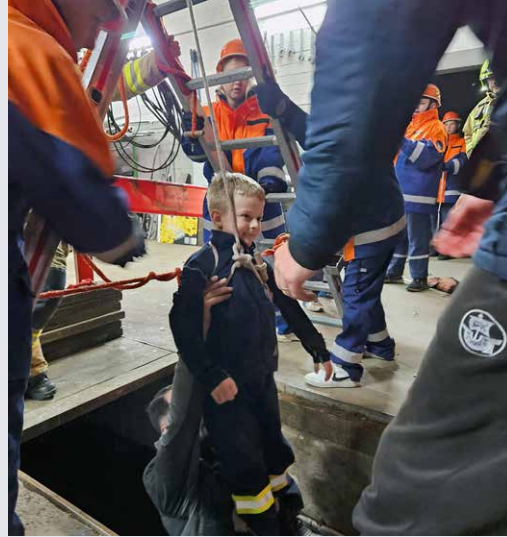


Foto links: Stephan Suchau erklärt den „jungen“ Kameraden die Vorgehensweise einer Menschenrettung aus der Grube. Foto Mitte: Der kleine Erik wurde gesund und munter aus der Grube gerettet. Foto rechts: Andreas Ahlfänger, der während der gesamten Übung für Dramatik sorgte, wurde letztendlich vom herabstützensden Baum erschlagen und von den Kameraden erfolgreich gerettet.



FREIWILLIGE FEUERWEHR
GEMEINDE OSTSEEBAD
INSEL POEL

**Wir suchen ...
DICH!**

Jetzt Mitglied werden, spannende Technik erleben und damit Leben retten.

Mehr Informationen unter:

[www. ffw-inselpoel.de](http://www.ffw-inselpoel.de) oder scanne einfach den QR-Code!

Du kannst auch einfach unverbindlich zu uns ins Gerätehaus in der Wismarschen Straße 1c in Kirchdorf kommen. Dort findest Du uns an jedem ersten und dritten Dienstag im Monat ab 19:00 Uhr.

Wir freuen uns auf Dich!



**EINE GEMEINSCHAFT,
DIE ZUSAMMENSTEHT**

Mit mehr als 30 Fackeln standen die Kameradinnen und Kameraden an der Wismarschen Straße auf dem Weg zum Gerätehaus für das alte und für das neue Fahrzeug Spalier.

Schiedsperson gesucht

Die Amtszeit unserer derzeitigen Schiedsperson Ditmar Brünn und Rose Strauven endet Anfang Januar 2024. Aus diesem Grunde sucht die Gemeinde Ostseebad Insel Poel Personen, die dieses Amt übernehmen möchte.

Eine Schiedsperson ist ehrenamtlich tätig und wird von der Gemeindevertretung für die Dauer von fünf Jahren gewählt. Sie muss nach ihrer Persönlichkeit und Fähigkeit für das Amt geeignet sein.

Weitere Voraussetzung sind, dass die Person das 25. Lebensjahr vollendet hat, ein vorstrafenfreies Führungszeugnis vorlegen kann und im Gemeindegebiet wohnhaft ist.

Das gemeindliche Schiedswesen dient der Beilegung weniger bedeutsamer zivilrechtlicher Streitigkeiten. Es ist eine Institution der vorgerichtlichen Streitschlichtung.

Sollten Sie sich für dieses Amt interessieren, dann bitte ich Sie, sich bis zum 4. Dezember 2024 schriftlich bei der Gemeinde Ostseebad Insel Poel, Gemeinde-Zentrum 13 in 23999 Insel Poel OT Kirchdorf zu bewerben. Die Wiederwahl von Schiedspersonen ist zulässig.

Gabriele Richter, Bürgermeisterin



Foto: Jörg Müller auf Pixabay, Grafik: Bund Deutscher Schiedsmänner und Schiedsfrauen e.V.

Oertzenhof leuchtet wieder nach sechs Jahren Dunkelheit

Nach beinahe sechs Jahren im Dunkeln erstrahlt Oertzenhof wieder in neuem Licht. Dank des unermüdlichen Einsatzes der Anwohner und der schnellen Reaktion der Gemeinde Insel Poel wurde eine Lösung für das langjährige Problem der defekten Straßenbeleuchtung gefunden.

In den letzten Jahren hatten wir, die Anwohner von Oertzenhof, mit den Folgen der defekten Straßenbeleuchtung zu kämpfen. Die fehlende Beleuchtung stellte nicht nur ein Sicherheitsrisiko dar, sondern beeinträchtigte auch das Gemeinschaftsgefühl im Ortsteil. Doch wir ließen uns nicht entmutigen und setzten uns unermüdlich für eine Verbesserung der Situation ein.

Unsere Bemühungen fanden Gehör: Die Gemeinde reagierte schnell und setzte alles daran, das Problem rasch zu lösen.

Einen besonderen Dank richten wir an die Firma Elektro Plath, die für die Installation der neuen Beleuchtungsanlagen verantwortlich war. Dank ihrer effizienten und professionellen Arbeit konnte das Projekt zügig abgeschlossen werden.

Mit der wiederhergestellten Straßenbeleuchtung erstrahlt Oertzenhof nicht nur im wörtlichen Sinne, sondern auch das Gemeinschaftsgefühl wurde gestärkt. Wir, die Anwohner aus Oertzenhof, sind erleichtert und dankbar, dass unsere Stimmen gehört wurden und eine Lösung gefunden werden konnte.

Diese positive Entwicklung zeigt, wie wichtig das Engagement der Bürger und die Zusammenarbeit zwischen Gemeinde und Unternehmen für das Wohl einer Gemeinschaft sind.

Im Namen der Anwohner

Katja Ewert, Fanny Ewert, Stefanie Kusche-Waitschies



Beleuchtung vor und nach der Installation

„Die wahre Bedeutung von Weihnachten liegt in der Gemeinschaft, die wir miteinander teilen – im Geben und Nehmen, im Zuhören und Verstehen. Lasst uns auf unserer Insel Poel die besondere Kraft der Verbundenheit nutzen, um Frieden zu schaffen und ein gutes Miteinander zu fördern, heute und an jedem Tag des Jahres.“

– Verfasser unbekannt –

Liebe Mitbürgerinnen und Mitbürger,

die Weihnachtszeit lädt uns ein, innezuhalten und auf das Jahr zurückzublicken. Es war ein Jahr voller Herausforderungen, aber auch voller Gemeinschaft und gegenseitiger Unterstützung.

Wir möchten uns herzlich bei Ihnen allen für Ihren Einsatz, Ihr Engagement und Ihre Verbundenheit mit unserer Gemeinde bedanken. Sie alle tragen dazu bei, dass Poel ein lebenswerter Ort bleibt – ein Ort, den wir gerne unser Zuhause nennen.

Wir wünschen Ihnen und Ihren Familien ein besinnliches Weihnachtsfest voller Freude, Wärme und Harmonie. Möge das neue Jahr Ihnen Gesundheit, Glück und Zuversicht bringen.

Herzliche Weihnachtsgrüße

Gabriele Richter und **Bodo Köpnick**
Bürgermeisterin Gemeindevor-
tretervorsteher

Poeler Backs in Hagenow

Am 12. Oktober ging es wieder los, um uns mit anderen Mannschaften aus Mecklenburg-Vorpommern zu messen. Diesmal ging es nach Hagenow. Dort angekommen, wurde erst mal unsere Fahne gehisst. Kurz darauf wurde auch schon das Turnier mit einem kräftigen „Sport frei“ eröffnet. Leider fehlte uns zur typischen Mixed-Aufstellung ein männlicher Spieler und wir spielten mit je drei weiblichen und drei männlichen Spielern. Dennoch konnten wir uns einen großartigen 10. Platz erkämpfen. Als kleines Highlight wurde im Laufe des Spieltages der älteste und der jüngste Spieler erkoren. Diese wurde bei der Siegerehrung gekürt. Anbei bemerkt...: der älteste Spieler war 62 Jahre alt. Alles in allem war der Tag mit spannenden Spielen gespickt, die einmal mehr unter Beweis stellten, dass Volleyball ein toller Sport ist, der Generationen zusammenbringt.

Poeler Backs



10-jähriges Jubiläum: Der Weihnachtsmann und sein Engelchen sportlich wie eh und je

Man glaubt es kaum, der Weihnachtsmann und sein Engelchen feiern in diesem Jahr bereits ihren zehnten Besuch auf der wunderschönen Insel Poel und sind natürlich sportlich wie eh und je unterwegs. Deshalb kommen die beiden natürlich auch in diesem Jahr wieder mit dem Kite oder dem SUP übers Wasser und bringen viele tolle Geschenke für Groß und Klein mit. Wir sind uns sicher: Es wird auch diesmal wieder ein spektakuläres Ereignis werden, begleitet von vielen lachenden Gesichtern, tollen Weihnachtsliedern, festlicher Stimmung und jeder Menge Spaß.

Halt macht der Weihnachtsmann in Timmendorf am Strand, in der Nähe des Klettergerüsts. Je nach Wetterlage könnt ihr ihn dort am Heiligabend oder am ersten Weihnachtstag ab 14:00 Uhr beobachten. Den genauen „Landezeitpunkt“ mit Kite oder SUP bekommt ihr topaktuell über die Instagram- und Facebook-Seiten „insel_poel_offiziell“ und „Der_Poeler_Weihnachtsmann“.

Wer den Weihnachtsmann und seinen Engel unterstützen möchte, der wendet sich bitte bis zum 29.11.2024 an die Helferlein des Weihnachtsmannes entweder unter der Nummer 0173 72 31 244 (Steven Buchholz), 0173 17 62 953 (Alexandra Uhlemann) oder klingelt in der Ernst-Thälmann-Straße 3 bei Gundi und Siggie.

Der Weihnachtsmann und sein Engel freuen sich darauf, dieses besondere Jubiläum mit Euch allen feiern zu dürfen und hoffen auf zahlreiches Erscheinen und einen wunderbaren Stopp auf der schönen Ostseeinsel Poel.



„Soziale Päckchen“ kaufen und Gutes tun Verkaufserlös geht an die Jugendfeuerwehr der Insel

Der Poeler Tourismus Service hat sich zum Jahresende etwas Besonderes überlegt – im Monat Dezember können liebevoll bestückte „Soziale Päckchen“ im Büro der Firma (Wismarsche Straße 7A in Kirchdorf) erworben werden.

In den Päckchen werden eine „Soziale Saftschorle“ in unterschiedlichen Geschmackssorten der Firma „Das Geld hängt an den Bäumen“, ein Glas Müsli der sozialen Müslirosterie „HeyHo“ und eine Tafel Schokolade von „Fairafric“, ebenfalls in unterschiedlichen Sorten, enthalten sein.

Mit dem Kauf der Produkte unterstützt der Poeler Tourismus Service verschiedene soziale Unternehmen und zusätzlich wird der vollständige Verkaufserlös der Päckchen an die Jugendfeuerwehr der Insel Poel gespendet. Die Pakete eignen sich super zum Weiterverschenken oder einfach um neue Produkte auszuprobieren und damit Gutes zu tun! Also seien Sie neugierig und kommen Sie vorbei.

Erhältlich sind die Päckchen von Montag bis Samstag von 10:00 bis 16:00 Uhr im Büro des Poeler Tourismus Service und kosten 15 Euro pro Stück. Schnell sein lohnt sich – die Pakete sind auf 50 Stück begrenzt.



Überraschung zum Advent



Fast schon traditionell wurden die Kindergarten- und Krippenkinder sowie die Hortkinder vom Poeler Küennest von der Bürgermeisterin sowie dem Marktleiter von REWE, Herrn Karger, überrascht. Im Gepäck waren über 100 Adventskalender für die Kleinen unserer Insel, die die Kinderaugen zum Leuchten brachten. Vielen herzlichen Dank an Herrn Karger und dem gesamten Team von REWE für diese tolle Unterstützung.



EVANGELISCH-LUTHERISCHE KIRCHENGEMEINDE POEL

Gottesdienste in der Inselkirche
im Dezember 2024

- ▶ Sonntag, 1. Dezember (1. Advent), 11:00 Uhr:
Familiengottesdienst mit Kindergottesdienst
- ▶ Sonntag, 8. Dezember (2. Advent), 10:00 Uhr:
Gottesdienst mit Abendmahl und Kindergottesdienst
- ▶ Sonntag, 15. Dezember (3. Advent), 10:00 Uhr:
Gottesdienst mit Kindergottesdienst
- ▶ Sonntag, 22. Dezember (4. Advent), 10:00 Uhr:
Gottesdienst mit Kindergottesdienst
- ▶ Dienstag, 24. Dezember (Heiligabend)
 - ▶ 14:00 Uhr: Christvesper mit Krippenspiel
 - ▶ 17:00 Uhr: Christvesper mit Chorgesang
- ▶ Mittwoch, 25. Dezember (1. Christfesttag), 10:00 Uhr:
Gottesdienst mit Abendmahl
- ▶ Donnerstag, 26. Dezember (2. Christfesttag), 10:00 Uhr:
Gottesdienst
- ▶ Sonntag, 29. Dezember, 10:00 Uhr:
Gottesdienst mit Kindergottesdienst
- ▶ Dienstag, 31. Dezember (Altjahrsabend), 17:30 Uhr:
Gottesdienst mit Abendmahl
- ▶ Mittwoch, 1. Januar 2025 (Neujahr), 11:00 Uhr:
Gottesdienst zur Jahreslosung mit Kindergottesdienst

Veranstaltungen

- ▶ **Chorprobe:** montags 19:30 Uhr im Pfarrhaus
- ▶ **Bastelkreis:** dienstags um 13:30 Uhr im Pfarrhaus
- ▶ **Seniorenachmittag:** am Mittwoch, 4. Dezember, um 14:30 Uhr
Adventsfeier im Pfarrhaus
- ▶ **Bibelgesprächskreis:** am Dienstag, 17. Dezember, um 19:00 Uhr
im Pfarrhaus
- ▶ **Krippenspielproben** am Sonnabend, 30. November sowie
7., 14. und 21. Dezember, um 9:00 Uhr in der Kirche
- ▶ **Konfirmanden** am Sonnabend, 14. Dezember, 15:00 bis 17:00 Uhr
in Dreveskirchen
- ▶ **Kinder lernen Instrumente:** Gitarre und Flöte, Termine nach
Vereinbarung mit der Evangelischen Musikschule Wismar,
Tel. 03841 3033720

Ansprechpartner & Infos

Sprechstunden im Pfarrhaus

- ▶ Pastor Roger Thomas: dienstags von 14:00 bis 16:00 Uhr
- ▶ Frau Helbrecht: dienstags und donnerstags von 14:00 bis 16:00 Uhr
- ▶ sowie nach Vereinbarung

Die Anmeldung aller Beerdigungen auf den Poeler Friedhöfen (ob kirchlich oder weltlich) erfolgt über das Poeler Pfarramt. Ohne Anmeldung ist die Beerdigung nicht statthaft.

Telefonnummern und Adressen

- ▶ Pastor Roger Thomas, Tel.: 0151 4626 5364,
E-Mail: roger.thomas@elkm.de
- ▶ Evangelisch-Lutherisches Pfarramt, Möwenweg 9,
23999 Insel Poel OT Kirchdorf, Tel.: 038425 20228,
Fax: 038425 42458, E-Mail: kirchdorf@elkm.de
- ▶ Gemeindepädagoge Bernd Timm,
Tel.: 0177 2674395, Mail: bernd.timm@elkm.de
- ▶ Friedhofsgärtner Andreas Wittchen, Tel.: 0151 2555 6250

Bankverbindungen:

- ▶ für Kirchgeld und Spenden: IBAN: DE 73 1406 1308 0003 3243 03
 - ▶ für Friedhofsgebühren: IBAN: DE 20 1406 1308 0103 3243 03
 - ▶ für die Innensanierung der Kirche:
IBAN: DE 11 1406 1308 0303 3243 03
 - ▶ für die Orgel: IBAN: DE 64 1406 1308 0203 3243 03
- bei der VR Bank Mecklenburg eG, BIC: GENODEF1GUE

Lebendiger Advent

In der Adventszeit wird auf der Insel Poel der „Lebendige Advent“ veranstaltet. Sie sind herzlich eingeladen, an einigen Abenden um 17.30 Uhr zusammenzukommen, eine Geschichte zu hören, ein Lied zu singen, etwas Punsch zu trinken und andere Leute zu treffen. Diese Adventsbegegnungen finden vor oder an den Häusern statt, im Carport oder an der Bushaltestelle. Bleiben Sie gern eine halbe Stunde oder eine knappe Stunde ... aber dann wird's kalt und es geht nach Haus zum Abendbrot. Der Lebendige Advent findet an folgenden Orten jeweils um 17.30 Uhr statt:

- ▶ 3. Dezember: Kirchdorf, Adventgemeinde, Kieckelbergstraße 23,
hinter der alten Videothek, Maurice Wessel
- ▶ 5. Dezember: Kirchdorf, Möwenweg 6, Alte Schmiede, Iris Flechner
- ▶ 9. Dezember: Kirchdorf, Hinterstraße 4a, Familie Serbe
- ▶ 12. Dezember: Kirchdorf, Mittelstraße Ecke Brunnenstraße,
Anne Laatz
- ▶ 18. Dezember: Kaltenhof, Seestraße 44, Heike Kooth
- ▶ 20. Dezember: Malchow, An der Bushaltestelle Malchow-Dorf,
Familie Hilker
- ▶ 22. Dezember: Kirchdorf, Möwenweg 9, Pfarrhaus, Ostsee-Samba,
Roger Thomas

An den Fenstern der Treffpunkte gibt es im Advent eine Zahl ... wie im Adventskalender.

Der Gemeindebrief

Auf der Insel gibt es ein Mitteilungsheft der Kirchengemeinde, das viermal im Jahr an alle Mitglieder der Evangelisch-Lutherischen Kirchengemeinde verteilt wird. Falls Sie nicht Mitglied sind, aber dennoch gern einen Gemeindebrief im Postkasten haben möchten, sagen Sie bitte im Gemeindebüro Bescheid. Gegen einen Jahresbeitrag von 5 Euro können Sie gern das Informationsheft unserer Kirche erhalten.

Ich wünsche Ihnen eine gesegnete Advents- und Weihnachtszeit und grüße Sie herzlich

Ihr Pastor Roger Thomas

Letzte Chance! Kalender „Poel 2025“

Poel stets vor Augen? Wer das möchte, ist mit dem farbigen Kalender „Poel 2025“ bestens bedient. Für das eigene Wohnzimmer, für die ganze Familie, Freunde und liebe Buten-Poeler: die letzten Exemplare dieses schönen Kalenders sind jetzt noch zu erwerben in der Kirche, in der Kurverwaltung, im Museum, in der Gemeindeverwaltung, im Gast-



Poel – wat für Luftsnappers



ORGELFÖRDERKREIS
INSEL POEL

haus Zur Insel/Sandra Mirow und beim Verein Poeler Leben/Mehrgenerationenhaus. Denken Sie auch schon an Weihnachten! Pro Kalender gehen 9 Euro des Verkaufspreises als Spende an die Kirchengemeinde Poel zur Finanzierung unserer neuen Orgel. Vielen Dank!

Unser Orgelprojekt nimmt Fahrt auf!

Seit Juni 2022 trifft sich eine Gruppe engagierter Poeler und Poelerinnen, um für unsere Inselkirche den Bau einer neuen Orgel zu realisieren. Nach vielen Diskussionen mit Fachleuten, Reisen zu Orgelbauern und in viele Kirchen steht jetzt fest, dass die Kirchengemeinde den Auftrag für eine Orgel an die Firma Orgelbau Jürgen Ahrend aus Leer in Ostfriesland vergeben will. Aber noch etwa fünf Jahre werden vergehen, bevor wir die neue Orgel das erste Mal in unserer Inselkirche hören können. Das Finanzvolumen von ca. 500.000 Euro ist gewaltig, jedoch kann die Kirchengemeinde auf eine gute Basis bauen: Schon seit vielen Jahren wurden Spenden ausdrücklich für den Orgelbau gesammelt, sodass ein Grundstock von gut 65.000 Euro vorhanden war. Aber allein in den vergangenen zwei Jahren kamen durch die Aktivitäten des Orgelförderkreises jährlich rund 15.000 Euro hinzu, sodass inzwischen mit dem Kalenderprojekt 100.000 Euro 😊 zur Verfügung stehen. Ein großer Danke allen, die uns in diesen Zeiten mit kleinen und großen Zuwendungen bedacht haben! Jede einzelne Spende wissen wir sehr zu schätzen und werden sie zum Wohle unserer Arbeit einsetzen. Wir sind sicher, die restliche Summe durch Zuschüsse, Spenden und Einnahmen aus Konzerten und eigenen Veranstaltungen erwirtschaften zu können. In diesem Jahr hat besonders das Kalenderprojekt dafür gesorgt, dass wir gute Einnahmen hatten und unsere Idee vielen Menschen bekannt gemacht und von diesen dann wohlwollend unterstützt wurde. Am zweiten Adventssonntag, dem 8. Dezember 2024, verkaufen wir voraussichtlich die letzten Exemplare bei „Weihnachten im Hof“ vom Gasthaus zur Insel.

Unser Dank gilt all' denen, die uns in unserer Arbeit 2024 hilfreich unterstützt haben und bei denen der Kalender verkauft werden durfte: Gemeinde Insel Poel, Kurverwaltung, Inselmuseum, REWE Kirchdorf, Sandra Mirow-Scheffelmeier/Gasthaus zur Insel, Verein Poeler Leben, Klatschmohn-Verlag Rostock, Festspiele Mecklenburg-Vorpommern, Freiwillige Feuerwehr Kirchdorf, Kirchenchor und Seenotretter. Wir wünschen Ihnen geruhsame Festtage und kommen Sie gut in ein friedliches Jahr 2025.

*Der Orgelförderkreis der Kirchengemeinde Insel Poel,
Ihr Pastor Roger Thomas*



ORGELFÖRDERKREIS
INSEL POEL

REZEPT



Schnelle Pilzpfanne

Gnocchi (gesprochen Njoki) kommen aus der italienischen Küche. Die kleinen Klößchen bestehen zum größten Teil aus Kartoffeln. Man kann sie selbst zubereiten. Für die schnelle Pilzpfanne habe ich mich an der Kühltheke bedient.

Für vier gute Esser benötigen wir:

- ▶ 800 g Gnocchi
- ▶ 400 g Pilze, hier Champignons
- ▶ 7 getrocknete Tomaten
- ▶ Thymian, 6 frische Zweige oder getrocknetes Gewürz
- ▶ 3 EL Olivenöl
- ▶ 50 g Schinkenwürfel
- ▶ 100-150 ml Gemüsebrühe
- ▶ Salz, Pfeffer
- ▶ 3 EL Crème fraîche
- ▶ 2-3 EL Schnittlauch, am besten frisch oder TK-Ware
- ▶ 60-80 g Parmesan

Pilze putzen, in Scheiben schneiden. Getrocknete Tomaten fein würfeln. Frischen Thymian und 10 bis 12 Schnittlauchhalme waschen und trocken schütteln. Öl in der Pfanne erhitzen. Schinkenwürfel, Pilze, Tomaten und Thymian ca. 4 Minuten anbraten und zur Seite stellen.

Gnocchi für 1 bis 2 Minuten nach Packungsanweisung in kochendes Salzwasser geben. Wenn sie aufsteigen, dann abgießen.

Thymianzweige aus der Pfanne entfernen, mit Pfeffer und Salz würzen, alles mit der Gemüsebrühe ablöschen. Dann Crème fraîche und die Gnocchi unterheben. Mit gehobeltem Parmesan und Schnittlauchröllchen garniert servieren.

Zubereitungszeit: 30 Minuten



Adventgemeinde Kirchdorf Gottesdienste und Veranstaltungen

Gottesdienst jeden Samstag

- ▶ 9:30 Uhr Bibelgespräch, 10:45 Uhr Predigtgottesdienst

Veranstaltungen

- ▶ 7. Dezember, 15:00 Uhr: Adventfeierstunde
- ▶ Bibelkreis: donnerstags, 19:00 Uhr

Pfadfinder

- ▶ 7. Dezember, 15:00 Uhr: Pfadfinderstunde in Brüel
- ▶ 15. Dezember: Aktion „Friedenslicht“ in Güstrow, mehr Infos unter 038425/ 20270

Adresse: Adventgemeinde Kirchdorf,
Kieckelbergstraße 23, 23999 Insel Poel OT Kirchdorf

Kontakt

- ▶ Pastor Maurice Wessels, Tel. 01515 5211223
- ▶ Falk Serbe, Tel. 038425 20 270

Weitere Infos: <https://kirchdorf.adventist.eu>



Die Nordreportage im NDR berichtet über die Seeadler auf Poel

„Im Land der tausend Seeadler“ läuft am Dienstag, dem 3. Dezember 2024, 18:15 bis 18:45 Uhr im NDR

Noch nie lebten in Mecklenburg-Vorpommern so viele Seeadler: 450 Brutpaare mit 358 Jungvögeln waren es im Jahr 2023. Der Trend setzt sich auch 2024 fort. Maßgeblichen Anteil an der Erfolgsgeschichte haben die Horst-Betreuer der OAMV (Ornithologische Arbeitsgemeinschaft Mecklenburg-Vorpommern e.V.). Ein NDR-Fernseheteam hat den ehrenamtlichen Regional Koordinator Seeadler WEST, René Feige, eine Brut-saison lang auf der Insel Poel begleitet. Wie Hebammen dokumentieren er und seine Horstbetreuer*innen das Leben in den Nestern. Sie liefern das Datenmaterial für Wissenschaft und Naturschutzbelange.

Wie kaum eine andere Spezies gelten Seeadler als Indikatoren für Umweltveränderungen. Die mecklenburgischen Ornithologen sind jetzt auch in einem Adoptionsfall aktiv geworden. Ein verwaistes Adlerküken aus der Nähe von Xanten am Niederrhein ist in der Vogelauffangstation im Wildpark Eekholt in Schleswig-Holstein aufgepäppelt und im Sommer einem mecklenburgischen Seeadlerpaar auf der Insel Poel untergeschoben worden. Die Aktion war erfolgreich. Der Westadler fliegt nun an der Ostsee umher.

Männerschuppen Insel Poel

Veranstaltungsplan Dezember 2024

- ▶ 04.12., Mittwoch, 12:00 – 17:00 Uhr: Weihnachtsfest (Anmeldung nötig)
- ▶ 09.12., Montag, 12:00 – 15:00 Uhr: Spielen und Snacks
- ▶ 11.12., Mittwoch, 13:00 – 17:00 Uhr: Offenes Tor
- ▶ 18.12., Mittwoch, 13:00 – 17:00 Uhr: Offenes Tor

Wenn nicht anders angegeben, finden alle Aktivitäten im Männerschuppen, Wangern 15a, 23999 Insel Poel, statt.

Kontakt: Andy Gordon, Telefon/WhatsApp: 0179 5449368, E-Mail: info@maennerschuppen-poel.de



Danke für die Unterstützung!

An dem Geräteschuppen auf dem Gelände der Kita „Poeler Kükennest“ hatte der Zahn der Zeit heftige Spuren hinterlassen. Wie können wir den wichtigen Geräteschuppen retten? Die Antwort hatte Ralf Asmus, Geschäftsführer der Poeler Bootsbau GmbH, und zwar mit einer sofortigen Zusage für das Holz. Wir erhielten von ihm hochwertige Eiche in den benötigten Abmaßen.

Dafür möchte der Kindergarten „Poeler Kükennest“ ganz herzlich Danke sagen. Es ist ein tolles Gefühl, wie unsere Handwerker von der Insel Poel unsere Kindeinrichtung immer wieder unterstützen.

Wir – die Kinder, Erzieher und ich, der Hausmeister Olaf – wünschen ein besinnliches Weihnachtsfest und einen guten Rutsch in das Jahr 2025.



Unser Gartentipp Dezember 2024

Bald nun ist Weihnachtszeit...

Das Vegetationsjahr mit Wetterextremen geht zu Ende, was aber nicht heißt, dass damit im Garten nichts mehr zu tun ist. Das beschränkt sich weitgehend auf die Kontrolle von eingelagertem Gemüse und Obst, wenn die Geräte schon gesäubert, der Kompost gegen Nässe geschützt und die Rosen angehäufelt sind. Für das Anhäufeln sollte nicht Erde aus dem Wurzelbereich der Pflanzen genommen werden, da deren Wachstum gestört würde.

Laubhaufen über Zweigen könnten ein gutes Igelquartier abgeben. Aus Koniferenzweigen und solchen mit Beerenschmuck, wie z. B. der Ilex oder Liguster, lässt sich Schmuck für den Totensonntag und die Adventszeit leicht herstellen.

Solange der Boden frostfrei ist, können noch Blumenzwiebeln und robuste Gehölze gepflanzt werden.

Allen Gartenfreunden auf diesem Wege ein frohes Weihnachtsfest und ein gesundes, neues Jahr sowie einen guten Start in das neue Gartenjahr.

Ihre Kleingartenfachberatung

Das Jahr im Schulgarten 2024

Es war das 15. Jahr des Bestehens des „Kooperationsvertrages Schulgarten“ zwischen dem Kleingartenverein Insel Poel e. V., dem Mehrgenerationenhaus und der Regionalschule „Prof. Dr. Hans Lembke“. Gestartet wurde das Projekt mit den Klassenstufen 3, 4 und zwei fünften Klassen. Letztere schieden aber mit dem Fortfall der Klassenleiterstunde aus. Das Prinzip: zwei Schüler bearbeiten ein Beet etwas weniger als zwei mal vier Meter groß und legen eigenständig fest, was sie anbauen möchten. Für die Umsetzung erhalten sie Ratschläge, Hinweise und Hilfe. Dieses Prinzip hat sich bewährt und gilt immer noch.

Vor vier Jahren kam mit dem Angebot von Ute Schönfeld für Ganztagschüler eine Gruppe mit z. T. älteren Schülern hinzu, die vor allem mehr Zeit als meistens nur eine Schulstunde zur Verfügung hatten. Im Jahr 2024 wurde Frau Schönfeld leider von den interessiert gemeldeten Schülern ersetzt, sodass sie ihren Möglichkeiten entsprechend, allein agierte. Dafür sei ihr an dieser Stelle gedankt.

Der Frühlingssturm hatte das Gewächshaus im Schulgarten stark beschädigt und schien nicht mehr reparierbar. Auf Initiative von Frau Zwicker hat die Gemeinde, als Schulträger, ein neues spendiert und auch aufbauen lassen. Darüber haben wir uns sehr gefreut und danken allen Beteiligten vielmals. Ein Dankeschön auch an alle, die uns mit Pflanzgut und Jungpflanzen unterstützt haben, auch wenn es nicht allen Pflanzen gelang, den gefräßigen Schnecken zu entwachsen.



Im Verlauf der 15 Jahre gab es verschiedene Helfer und Unterstützer, denen auch großer Dank gebührt.

Unser Kräutergarten war in diesem Jahr für Außenstehende vielleicht eine Wildnis, aber mit blühendem Lavendel und Oregano war er ein Paradiesgarten für Insekten.

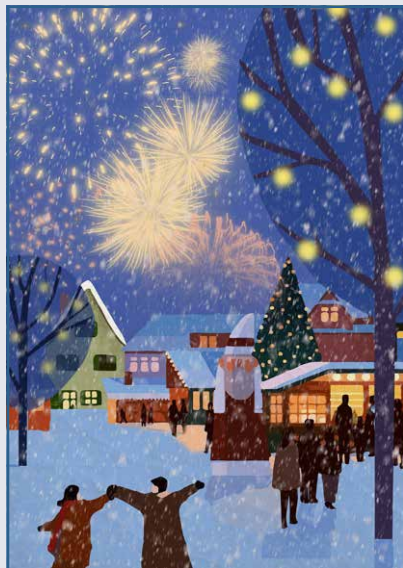
Anfang Oktober verabschiedeten sich die Klassen 3 und 4 mit ihrer Lehrerin Frau Münse nach dem Abernten der Beete mit Kuchen und Apfelsaft.

Dr. Helgard Neubauer



Wir gratulieren allen Mitgliedern, die im Monat DEZEMBER Geburtstag haben, und wünschen weiterhin Gesundheit und Wohlergehen.

Der Vorstand Poeler Leben e. V.



„Das Erste, das der Mensch im Leben vorfindet, das Letzte, wonach er die Hand ausstreckt, das Kostbarste, was er im Leben besitzt, ist die Familie.“

A. Kolping

Der **Verein Poeler Leben** wünscht allen Mitgliedern, Poelern und Gästen der Insel eine besinnliche Adventszeit, ein friedvolles Weihnachtsfest und für 2025 Gesundheit und Wohlergehen.

Der Vorstand Poeler Leben e. V.

LeseZeit | in der Inselbibliothek

Donnerstag, 19. Dezember 2024, 15:00 bis ca. 17:00 Uhr
 „Haus des Gastes“ (Kursaal), Wismarsche Straße 2 in Kirchdorf

Lesung mit dem Schreibzirkel „Kleine Schreiberei“

Eine Gruppe von Schreibfreunden fand sich vor über drei Jahren zusammen. Unter der Anleitung von Beate Kunze entstanden eigene und oft persönliche Texte und Gedichte.



Unter dem Motto „Weihnachtliches“ wird Zaubhaftes, Verträumtes, Märchenhaftes, Rätselhaftes und vor allem Weihnachtliches erzählt. Lassen Sie sich entführen in die Welt der Poesie. Lauschen Sie den Geschichten und lassen sich einstimmen auf das Weihnachtsfest.

Die vier Frauen, Vertreterinnen aus dem Schreibzirkel „Kleine Schreiberei“, Brigitte Herrmann, Beate M. Kunze, Astrid Reimer und Monika Bertow aus Gägelow geben Einblicke in ihre Arbeit. Ihre große Liebe gehört natürlich der Feder.

- ▶ Der Eintritt ist frei – Kaffee und Kuchen gibt es für eine kleine Spende.
- ▶ Inselbibliothek, Anne Stoll, Tel.: 038425 20287, bibo@insel-poel.de



Poeler
Leben
e.V.



Mehr
Generationen
Haus
Wir leben Zukunft vor

VERANSTALTUNGSPLAN · Dezember 2024

02.12.	Montag	13:30 Uhr	Kaffee- und Spielerunde
		14:00 Uhr	Rommé
03.12.	Dienstag	9:30 Uhr	Töpfern
		14:00 Uhr	Dienstagsfrauen
		13:30 Uhr	Bingo
04.12.	Mittwoch	17:30 Uhr	Töpfern
		10:00 Uhr	Klöppeln
		14:00 Uhr	Darts
05.12.	Donnerstag	14:00 Uhr	Skat
		14:00 Uhr	Nordic Walking
		16:00 Uhr	Handarbeitsgruppe
09.12.	Montag	13:30 Uhr	Töpfern
		14:00 Uhr	Kaffee- und Spielerunde
10.12.	Dienstag	14:00 Uhr	Rommé
		14:00 Uhr	Dienstagsfrauen
11.12.	Mittwoch	10:00 Uhr	Klöppeln
		14:00 Uhr	Darts
		14:00 Uhr	Skat
12.12.	Donnerstag	14:00 Uhr	Nordic Walking
		14:00 Uhr	Handarbeitsgruppe
		14:00 Uhr	Kaffee- und Spielerunde
16.12.	Montag	13:30 Uhr	Rommé
		14:00 Uhr	Töpfern
		9:30 Uhr	Dienstagsfrauen
17.12.	Dienstag	14:00 Uhr	Dienstagsfrauen
		17:30 Uhr	Töpfern
		10:00 Uhr	Klöppeln
18.12.	Mittwoch	14:00 Uhr	Darts
		14:00 Uhr	Skat
		14:00 Uhr	Nordic Walking
19.12.	Donnerstag	14:00 Uhr	Handarbeitsgruppe
		14:00 Uhr	

Der Verein Poeler Leben mit MGH hat
 vom 20.12.2024 bis zum 05.01.2025 geschlossen.

Weiteres oder Änderungen unter: www.poeler-leben-mgh.de



„Zeit zu schweigen, zu lauschen, in sich zu gehen. Nur, wer die Ruhe beherrscht, kann die Wunder noch sehen, die der Geist der Weihnacht den Menschen schenkt.“ - Verfasser unbekannt -

Der **Museumsverein Insel Poel e. V.** wünscht allen Mitgliedern, Poelern und Gästen der Insel eine besinnliche Adventszeit, ein friedvolles Weihnachtsfest und für 2025 Gesundheit und Wohlergehen.

Der Vorstand

Herzlichen Dank

sagen wir hiermit allen Verwandten, Nachbarn,
Freunden und Bekannten für die liebevolle
Anteilnahme, die uns auf vielfältige Weise in der
Trauer um unseren

Dietrich Stier

entgegengebracht wurde.

Ein besonderer Dank gilt dem Trauerredner
Herrn Olaf Baale, dem Bestattungshaus Hansen und
der Hausarztpraxis R. Aepinus-Weyer, V. Jacoby und
dem Team für die jahrelange ärztliche Betreuung.

Gundula Stier und Familie

Insel Poel,
im Oktober 2024



Menschen, wie Sie, sind der Grund, warum wir unsere
Arbeit jeden Tag so gern tun.

Wir danken Ihnen von Herzen für Ihr Vertrauen in uns
und für Ihre Freue, die Sie uns auch im letzten Jahr wieder
bewiesen haben. Wir wünschen Ihnen eine wunderschöne
Vorweihnachtszeit und ein besinnliches Fest.

SCHUHE & LEDERWAREN
Anke Walther

Ihre Anke Walther
& Team

Goldene Hochzeit

1974 – 2024

Danke für die Glückwünsche.
Danke an Pastor Roger Thomas und Organistin
Agnes Berger für die feierliche Andacht.
Danke dem Team des Gutshauses Kaltenhof für
die schöne Ausgestaltung unserer Feier.

Es war ein wundervolles Fest.

Martin & Karin Schmallowsky

Wangern, Oktober 2024

Vogelsang 4
23974 Neuburg
OT Vogelsang

firma  Ihre renovierungsprofis
FINCK

☎ 038426 22678

📞 01577 1800984

Inh. Hans-Ulrich Finck



renovierung von küchenmöbeln

fronten

www.firmafinck.com
firmafincknum@msn.com

arbeitsplatten
geräte

**Wir wünschen allen Kunden, Bekannten und
Geschäftspartnern ein frohes WEIHNACHTSFEST
und ein gesundes neues Jahr.**

Liebe Poelerinnen und Poeler,
liebe Gäste,

ich bedanke mich für Ihr Interesse an meiner 3. Outdoor-Ausstellung im wunderschönen Garten des Pfarrhauses.

Auch in diesem Jahr gibt es einen limitierten Kalender für 2025 zur Ausstellung im Galeriecafé oder online.

**Öffnungszeiten im Dezember/Januar:**

07.12. 11-18Uhr · 27.12. bis 05.01. 12-16 Uhr

Vielen Dank für die Saison 2024.
Ich wünsche Ihnen ein
fröhliches Weihnachtsfest
und besinnliche Stunden im
Kreise Ihrer Lieben.

Herzlichst, Claudia Drossert

Galeriecafé
Claudia Drossert



TOEPPER
NETWORKS & IT-SYSTEMS GMBH

Sitz Gollwitz 2b - 23999 Insel Poel
Tel.: 0171 918 5410 · E-Mail: info@toepper-networks.de

Entdecken Sie die perfekten Weihnachtsgeschenke von der schönen Insel Poel!

Die besinnliche Zeit des Jahres steht vor der Tür, und was könnte schöner sein, als Ihren Liebsten ein Stück der malerischen Insel Poel zu schenken? Unsere Kurverwaltung bietet eine liebevolle Auswahl an einzigartigen Souvenirs, die nicht nur Erinnerungen wecken, sondern auch das Herz erwärmen.

- ▶ Verschönern Sie Alltagsgegenstände mit unseren charmanten **Aufklebern** von der Insel Poel.
- ▶ Praktisch und stilvoll – unsere **Schlüsselanhänger** sind das ideale Geschenk für jeden, der die Insel Poel liebt.
- ▶ Entdecken Sie die Geschichten und Geheimnisse der Insel in unserem informativen **Poeler Sagenbuch**. Perfekt für gemütliche Winterabende!
- ▶ Unsere praktischen **Feuerzeuge** sind nicht nur nützlich, sondern auch ein tolles Erinnerungsstück an die Insel.

- ▶ Ein Must-have für jede Feier! Unsere **Flaschenöffner** sind nicht nur funktional, sondern auch ein schöner Blickfang.
- ▶ Bringen Sie ein Stück Poel in Ihr Zuhause mit unseren liebevoll gestalteten **Magneten** – ideal für den Kühlschrank oder als kleine Aufmerksamkeit.
- ▶ Eine tolle Sammlerstück-Idee – der **0-€-Schein** für 3 €, der mit dem schönen Leuchtturm in Timmendorf gestaltet ist und auf dem gleichen Papier wie echte Euroscheine gedruckt wurde.
- ▶ Träumen mit dem großen **Bildkalender** 2025 von der Insel Poel. Der Erlös kommt dem Orgelförderkreis zugute, der sich für den Bau einer neuen Orgel in der Inselkirche einsetzt. Das ist nicht nur ein praktisches Geschenk, sondern unterstützt auch ein wichtiges Projekt vor Ort.

Verschenken Sie ein Stück Heimat und Freude! Denken Sie an die bevorstehenden Feiertage und überraschen Sie Ihre Freunde und Familie mit diesen besonderen Geschenken. Besuchen Sie uns in der Kurverwaltung und finden Sie das perfekte Weihnachtsgeschenk, das von Herzen kommt.

Verschenken Sie ein ganz besonderes Weihnachtsgeschenk: unsere Jahresparkkarte für die Insel Poel! Machen Sie Ihren Liebsten eine Freude und schenken Sie ihnen die Freiheit, die wunderschöne Insel Poel das ganze Jahr über zu erkunden. Mit unserer Jahresparkkarte haben Sie nicht nur Zugang zu den Parkplätzen, sondern auch die Möglichkeit, die atemberaubende Natur, die malerischen Strände und die charmanten Orte der Insel jederzeit zu genießen.

Die Jahresparkkarte ist das ideale Geschenk für Naturliebhaber, Familien und alle, die die Schönheit der Insel Poel schätzen. Sie ermöglicht unbeschwertes Parken und lädt dazu ein, die Insel immer wieder neu zu entdecken – sei es für einen entspannten Strandtag, einen Spaziergang durch die Natur oder einen Besuch der lokalen Veranstaltungen.

Überraschen Sie Ihre Freunde und Familie mit diesem praktischen und durchdachten Geschenk, das ihnen die Freiheit gibt, die Insel Poel in vollen Zügen zu genießen. Denken Sie schon jetzt an die bevorstehenden Feiertage und machen Sie Weihnachten unvergesslich mit unserer Jahresparkkarte!

Frohe Weihnachten und viel Freude beim Schenken!

Ihr Team der Kurverwaltung

Ein besinnliches Weihnachtsfest wünschen wir allen Mieterinnen und Mietern, Geschäftspartnern und Firmen. Wir bedanken uns bei der Bürgermeisterin Gabriele Richter und den Mitarbeiterinnen und Mitarbeitern der Gemeinde Ostseebad Insel Poel für die sehr gute Zusammenarbeit.



Die Geschäftsführung und die Mitarbeiter der Wohnungsgesellschaft Gägelow GmbH

Danke, Kirchdorf, danke, Poel!

Dank Eurer Treue und Unterstützung wurden wir zum besten REWE-Markt in Deutschland gekürt – das haben wir nur Ihnen zu verdanken!

Wir wünschen Ihnen eine wunderschöne Weihnachtszeit und einen guten Rutsch ins neue Jahr.

Ihr REWE-Markt Poel



Zeit für
neue Träume,
neue Pläne,
neue Ideen.

Zeit für
einander,
sich selbst,
Freunde.

Zeit für
Dankbarkeit,
Zufriedenheit,
glücklich sein.

Zeit für
ein neues Jahr
voller zauberhafter
Momente!



*Wir wünschen Euch fröhliche
Weihnachten,
entspannte Stunden mit Euren
Familien & Freunden sowie ein
gesundes, wundervolles &
glückliches neues Jahr
&
möchten allen einfach mal
DANKE sagen, die uns begleitet
& unterstützt haben.*

Kirstin Zöllner & Familie



Hubertusjagd des Hegeringes Insel Poel

Unsere diesjährige Hubertusjagd fand am 9. November statt. Nach der obligatorischen Sicherheitsbelehrung durch den Jagdleiter Detlef Buchholz ging es in die Reviere Pferdekoppel Seedorf, Langes Loch Brandenhusen, Kaltenhof und Gollwitz.

Unsere Jagd fand ihren Abschluss in der Mirowschen Maschinenhalle in Oertzenhof. Unsere Frauen warteten mit Erbseneintopf und Glühwein. Das Wild war geborgen und versorgt. Die Strecke konnte gelegt werden.

Unsere Bilanz: zwei Wildschweine, ein Reh und ein Fuchs. Jagdkönig 2024 ist Oliver Kröning.

Die gesamte Strecke für das Jagdjahr 2023 (März 2023 bis März 2024) beträgt: 178 Stücken Schwarzwild, 21 Stücken Rehwild, 44 Füchse, 18 Marderhunde, 5 Dachse, 10 Waschbären, 5 Marder, 7 Nutrias, 1 Iltis und 8 Hasen.

Angezeigt wurden 17 Unfallstücken Rehwild.

Im August müssten wir ein Rehkitz aufgrund seiner schweren Verletzungen am Strand töten. Das Tier wurde von einem freilaufenden Hund in Richtung Steilküste gehetzt und stürzte ab.

Die Wildstrecke aus den Eigenjagdgebieten Domäne Kaltenhof und Rustwerder werden nicht über die Statistik unseres Hegerings abgerechnet.

Weidmannsheil Manfred Kiebart



*Besinnliche Weihnachten,
ein glückliches neues Jahr
2025*

*und viel Zeit für die schönen
Dinge des Lebens
wünscht der*

POELER TOURISMUS
SERVICE
für den Urlaub einfach gut

*seinen Mitarbeitern,
Eigentümern
und Geschäftspartnern.*

Regina Aepinus-Weyer und Verena Jacoby
 Friederikenwiese 1 · 23999 Insel Poel OT Niendorf · Tel. 20263



Fröhliche Weihnachten sowie viel Glück
 und Gesundheit im neuen Jahr 2025
 wünschen Ihnen

R. Aepinus-Weyer, V. Jacoby und
 das Praxisteam

Öffnungszeiten in der Weihnachtswoche und vor Silvester
 23.12.2024 · 07:30 – 12:00 Uhr | 27.12.2024 · 07:30 – 11:30 Uhr
 30.12.2024 · 07:30 – 12:00 Uhr

Schuhe & Lederwaren
 Wismarsche Str. 21

Gasthaus zur Insel
 8.12. Weihnachten im Hof

Galeriecafé
 Wismarsche Str. 11

Inselfriseur & Pension Meerzeit
 Wismarsche Str. 10

"altes Landwarenhaus"
 Flohmarkt für Groß u. Klein
 Mittelstraße 15

Poeler Auszeiten
 Wismarsche Str. 1

2. Poeler Weihnachtsspur

Hohoho - ein Jahr ist vergangen und wir möchten Sie auch in diesem Jahr zu einer vorweihnachtlichen Einstimmung durch Kirchdorf einladen, sich zu treffen und den ersten Glühwein des Jahres zu probieren. Das Gasthaus zur Insel wird am 08.12. ab 15 Uhr einen eigenen, kleinen Weihnachtsmarkt im Hof veranstalten. Inklusiv Weihnachtsmusik der Gastgeberin. Wir freuen uns auf Ihren Besuch.

Wann: 07.12. von 11-18 Uhr

*Liebe Mitglieder
 des Segelclubs Insel Poel,
 liebe Freunde des Segelsports!*

*Auch in diesem Jahr durften wir eine
 großartige Segelsaison erleben. Wir haben neue
 Mitglieder und Förderer gewinnen können. Unsere neue
 homepage <https://segelclub-inselpoel.de> ist super geworden
 und nun wieder auf dem neuesten Stand.*

*Wir freuen uns auf die Weihnachtszeit im Kreise unserer
 Familien und Freunde. Im kommenden Jahr liegen große
 Aufgaben vor uns. Die Sanierung der Pfähle und die
 Ausbaggerung des Hafensbereichs werden uns an unsere
 finanziellen Grenzen führen, aber sie sind notwendig, um
 für die nächsten Jahre gewappnet zu sein. Wir schauen mit
 Zuversicht und Tatkraft in die Zukunft.*

*Wir wünschen allen ein friedliches neues Jahr
 und Gottes Segen.*

Ihr Vorstand des Segelclubs Insel Poel e. V.

*„Im Grunde sind es die Verbindungen mit
 Menschen, die dem Leben seinen Wert geben.“*
 Wilhelm von Humboldt

*In diesem Sinne wünsche ich Ihnen
 von Herzen eine besinnliche
 Weihnachtszeit und einen
 guten Start ins neue Jahr!*

*Danke für
 Ihr Vertrauen.*

Ihre Cindy Ehrlich
 Alltagshilfe mit Herz und Hand

Der Poeler Ortsverband wünscht allen
 Poelern und den Gästen unserer Insel eine

**besinnliche Adventszeit,
 ein friedvolles Weihnachtsfest**

und für 2025 Gesundheit
 und Wohlergehen.

Auch im kommenden Jahr setzen wir uns natürlich wieder
 für die Belange unserer Insel und deren Bewohner ein.

Wilfried Struck, Stephanie Holst, Hartmut Frank,
 Dörte Mirow, Martin Miede, Paul Töpfer,
 Anke Leo-Becker, Johannes Mirow, Norbert Bloth,
 Martin Podlech, Mario Rozal, Rüdiger Schulz,
 Steven Buchholz, Maik Bornstein,
 Alexandra Uhlemann,
 Angelika Fritzsche

Piratenshow
Feuer+Zauber
Spiel+Spaß
Chris de Flambö

Wann:
DIENSTAG, 31.12.2024
17:00 - 18:00

Wo:
**BEHEIZTES FESTZELT
VOR DER KIRCHE IN
KIRCHDORF**

Piratenshow.de



Silvesternächte auf Poel verbracht!

Die Veranstaltungsreihe „Silvesternacht auf Poel verbracht“ ist wirklich eine wunderbare Tradition, die es wert ist, gepflegt zu werden! Die Kurverwaltung Insel Poel und der Gaststätten- & Festzeltbetrieb „Konrad Schulz“ laden alle Gäste und Poeler zu einer festlichen Silvesterparty im beheizten Nichtraucher-Festzelt auf der Grünfläche vor der Inselkirche in Kirchdorf ein.

Am Samstag, dem 30. Dezember, startet das Programm um 16:00 Uhr mit einem Familienfilmvergnügen, bei dem der brandneue Kinofilm „Der wilde Roboter“ auf der Leinwand gezeigt wird. Danach sorgt DJ Paul für gute Stimmung, und ab 20:00 Uhr wird das Wismarer Trio „The Kopierskis“ mit handgemachter Livemusik aufspielen. Die Band bringt eine Mischung aus

modernem Rock, Pop und eigenen Songs mit, sodass für jeden etwas dabei ist!

Für die kleinen Gäste gibt es am Silvesternachmittag um 17:00 Uhr eine spannende Piratenshow mit dem berühmt-berüchtigten Piraten Chris de Flambö. Ab etwa 18:00 Uhr können die Kinder ein bezauberndes Kinderfeuerwerk bestaunen, bevor die Feierlichkeiten mit DJ Paul in das neue Jahr übergehen. Um ca. 0:15 Uhr wird das offizielle Feuerwerk gezündet, und die Party geht bis 3:00 Uhr weiter!

Bitte denkt daran, dass auf dem Veranstaltungsgelände kein eigenes Feuerwerk gezündet werden darf.

Für das leibliche Wohl ist ebenfalls gesorgt: Es gibt kalte und warme Getränke sowie leckere Bratwürste und Steaks vom Grill.

Der Eintritt zu allen Aktivitäten ist frei, und das Wichtigste ist, gute Laune mitzubringen!

Es wird wieder ein **Shuttlebus** zwischen den einzelnen Orten verkehren:

- ▶ Kleinbus mit Sitzplätzen nach Verfügbarkeit
- ▶ Fahrpreis hin und zurück beträgt mit Kurkarte 10,00 €, ohne Kurkarte 12,00 €
- ▶ Karten sind ab sofort in der Kurverwaltung bis 30.12.2024 um 15:00 Uhr erhältlich
- ▶ für Kurzentschlossene gibt es in Ausnahmefällen beim Busfahrer noch Karten
- ▶ Im Vorfeld nicht angemeldete Abfahrzeiten entfallen!
- ▶ Benötigte Angaben: Nachname, Vorname, Mobilfunknummer, Haltestelle, Uhrzeit, Personenanzahl

Die Rückfahrzeiten werden bei Einstieg mit dem Busfahrer festgelegt. Bei extremen Witterungsverhältnissen fallen die Fahrten aus!

Ihr Team der Kurverwaltung

PARTY AUF DER INSEL POEL

**SILVESTERTAGE
AUF POEL VERBRACHT
AUF INS NEUE JAHR**

30.12.
ab 16:00 Uhr

31.12.
ab 17:00 Uhr

IN KIRCHDORF VOR DER KIRCHE
EINTRITT FREI BEHEIZTES FESTZELT

Nähere Informationen erhaltet ihr hier...

VERANSTALTER
Gaststätten und Festzeltbetrieb „Konrad Schulz“
und die Kurverwaltung Insel Poel



FAMILIENFILMVERGNÜGEN im beheizten Festzelt vor der Kirche in Kirchdorf

Montag, 30.12.2024

16:00 - 18:00 Uhr

EINTRITT FREI!

Catering vorhanden!

Programmübersicht

Montag, 30.12.2024

- ▶ 16:00 Uhr Familienfilmvergnügen „Der wilde Roboter“
- ▶ 18:00 Uhr Disco mit DJ Paul
- ▶ 20:00 Uhr „The Kopierskis“
- ▶ 0:00 Uhr Ende

Dienstag, 31.12.2024

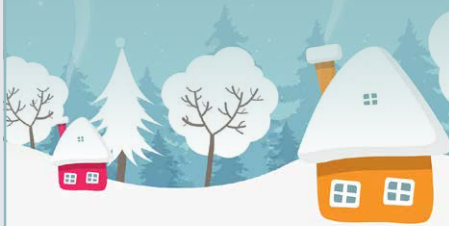
- ▶ 17:00 Uhr Piratenshow mit Chris de Flambö
- ▶ 18:00 Uhr Kinderfeuerwerk
- ▶ Disco mit DJ Paul
- ▶ 00:15 Uhr Feuerwerk
- ▶ Disco mit DJ Paul bis 3:00 Uhr

SHUTTLEBUS

Haltestelle	Hinfahrt				Rückfahrt
	19:45	20:45	21:45	22:45	
Fährdorf					Haltestelle Schlosswall 00:30 bis 02:00
Kirchdorf	X	X	X	X	
Timmendorf-Strand					Absprache bei Einstieg
Kirchdorf	X	X	X		
Am Schwarzen Busch					
Kirchdorf	X	X	X		
Gollwitz					
Malchow					

Für die immer zuverlässige
Verteilung des
„Poeler Inselblattes“
möchte ich mich bei

**Sylvia Moll,
Roswitha und
Otto Thegler
sowie Dietmar Koch**



herzlich bedanken und
wünsche allen Austrägern ein
gesundes und gesegnetes
Weihnachtsfest sowie alles
Gute für das neue Jahr.

*Gabriele Richter
Bürgermeisterin*

Auflösung | Kreuzworträtsel November 2024

Waagrecht:

3. KOEDER 6. EISFISCHEREI
7. FISCHEREISCHEIN 8. LIGGER

Senkrecht:

1. MOEWEN 2. ZEESBOOT
4. RAEUCHERAAL 5. SEEGRAS



Foto: Marcos Garzo auf Pixabay

Foto: Pixabay.com

Geburtstage des Monats

DEZEMBER

*Glück entsteht oft durch Aufmerksamkeit in kleinen Dingen,
Unglück oft durch Vernachlässigung kleiner Dinge.*

Wilhelm Busch (1832 - 1908), deutscher Zeichner, Maler und Schriftsteller

Die Bürgermeisterin gratuliert allen Bürgerinnen und Bürgern recht herzlich, die in diesem Monat ihren Geburtstag feiern: „Ich wünsche Ihnen viel Gesundheit, Glück und Erfolg sowie Zufriedenheit und persönliches Wohlergehen. Erleben Sie einen wunderschönen Tag und genießen Sie die Aufmerksamkeiten, die Ihnen durch Ihre Familie, Freunde, Nachbarn und Bekannten entgegengebracht werden.“

10. Dezember	Frau Christa Faust , Kaltenhof	75. Geburtstag
12. Dezember	Herr Eberhard Flechner , Kirchdorf	90. Geburtstag
12. Dezember	Frau Margit Hübner , Timmendorf	80. Geburtstag
13. Dezember	Herr Günter Wilhelm , Kirchdorf	70. Geburtstag
15. Dezember	Frau Elisabeth Huber , Fährdorf	75. Geburtstag
17. Dezember	Frau Christa Damerius , Kirchdorf	85. Geburtstag
22. Dezember	Frau Gisela Schulz , Kirchdorf	75. Geburtstag
25. Dezember	Frau Christa Gröppler , Kirchdorf	80. Geburtstag
26. Dezember	Frau Christel Mirow , Kirchdorf	70. Geburtstag
28. Dezember	Herr Hartmut Evers , Kirchdorf	75. Geburtstag

EHEJUBILÄEN

Die Gemeinde Ostseebad Insel Poel gratuliert recht herzlich zur

Diamantenen Hochzeit (60 Jahre)

den Eheleuten **Heidemarie und Günter Blaschczok** aus Kirchdorf
am 19. Dezember 2024

Goldenen Hochzeit (50 Jahre)

den Eheleuten **Gabriele und Hans-Heinrich Hartig** aus Timmendorf
am 20. Dezember 2024

Allen hier nicht genannten Jubilaren möchte die Gemeinde Ostseebad Insel Poel ebenfalls herzliche Glückwünsche zu ihrem Ehrentag aussprechen und weiterhin beste Gesundheit sowie persönliches Wohlergehen wünschen.

Inselpraxis Poel
Fachärztin für Innere Medizin

Ein besinnliches Weihnachtsfest
wünschen wir all unseren Patienten.
Wir bedanken uns für das
entgegengebrachte Vertrauen
im Jahr 2024 und wünschen Ihnen für das kommende Jahr 2025 alles
erdenklich Gute.



Ihr Praxisteam der Inselpraxis Poel

Die Praxis ist vom 23. Dezember 2024 bis zum 1. Januar 2025 geschlossen.

Dr. med. Isabell Thunert
Facharztpraxis für Innere Medizin · Wismarsche Str. 12 · Kirchdorf
Öffnungszeiten: Mo. - Fr. 7.30 - 11.30 Uhr + Di. 14.00 - 15.30 Uhr + Do. 16.00 - 18.00 Uhr

DER INSEL FRISEUR
Meisterbetrieb
Heitzig

Wismarsche Str. 10 / 23699 Poel

Liebe Kunden,
in dieser festlichen Zeit möchten wir uns
herzlich für Ihr Vertrauen bedanken.
Frohe Weihnachten
und ein strahlendes neues Jahr
wünscht das Team vom
Inselfriseur Poel.

Vom 02.01. bis 06.01.2025
ist der Salon geschlossen.
Tel.: 038425/21062



*Andreas Vieth'sche Stiftung
Insel Poel*

Die Andreas Vieth'sche Stiftung
wünscht allen
Poelern und Poelerinnen
frohe Weihnachtstage
und ein friedliches, gesundes,
glückliches neues Jahr.

Für den Stiftungsvorstand: Sabine Brauer

*Zauberhaft schöne
Weihnachten*

Ich wünsche Ihnen eine ganz bezaubernde
Weihnachtszeit... Herzlichst Ihre Tina Wiek

Mobil: 0152-09226334 • www.insel-bluede.de
- Gutscheine im Birkenweg 9 erhältlich -

INSEL Blüte


**Gasthaus
"Zur Insel"**

Wir wünschen allen Freunden,
Bekanntem und Geschäftspartnern eine
besinnliche Weihnachtszeit und einen
guten Rutsch ins Jahr 2025.

Wir haben am 25.12. und 26.12.2024
von 11.00 bis 15.00 Uhr geöffnet.

Tel. 038425 42615
www.gasthauszurinsel.de

NORDDDEUTSCHE PFLANZENZUCHT
Wir lassen Qualität wachsen.



Wir wünschen frohe Weihnachten ...

...und danken unseren Verpächtern und landwirtschaftlichen Nachbarn für die vertrauensvolle und verlässliche Zusammenarbeit.

Wir wünschen Ihnen und Ihren Familien Gesundheit und Wohlergehen. Ebenso wünschen wir Ihnen ein besinnliches Weihnachtsfest und viele schöne Stunden mit lieben Menschen. Kommen Sie gut ins neue Jahr!

Mit herzlichen Grüßen

Dietmar Brauer, Andreas Moll & Leif Erichsen

Frohe Weihnachten & Dankeschön!

**Liebe Mitglieder, Förderer, Helfer, Zuschauer
und Freunde des Poeler SV 1923 e.V.,**

wir wünschen euch und euren Familien frohe
Weihnachten und einen guten Rutsch ins neue Jahr!
Ein herzliches Dankeschön für eure treue Unterstützung
und euer Engagement im zu Ende gehenden Jahr.
Ihr seid der Grund, warum unser Poeler Sportverein
seit vielen Jahren so erfolgreich ist.
Auf viele weitere gemeinsame sportliche Erfolge!

Mit sportlichen Grüßen
Der Vorstand des Poeler SV 1923 e.V.



**Wir bedanken uns bei allen Kunden & Geschäftspartnern
für die gute Zusammenarbeit!**

**Wir wünschen Ihnen & Ihren Familien eine besinnliche
Weihnachtszeit & einen guten Rutsch ins neue Jahr!**

Heiko Schröder & Ralf Schmidt





Marlies Schöck

geb. Pudschun

Kirchdorf, im Oktober 2024

Herzlichen Dank

- ... für die persönlichen und schriftlichen Worte des Trostes
- ... für einen Händedruck, wenn die Worte fehlten
- ... für eine stumme Umarmung
- ... für alle Zeichen der Liebe, Freundschaft und Verbundenheit

Im Namen aller Angehörigen

Hans-Herbert Schöck
mit Julia

Gutshaus Kaltenhof Silvester

Feiern Sie mit uns den Jahreswechsel
von 19.00 bis 2.00 Uhr

Es erwartet Sie:

- ✓ Begrüßungsgetränk
 - ✓ großes kalt-warmes Silvester-Gala-Buffer und Mitternachtsimbiss
 - ✓ Getränke von der Silvester-Getränk-karte des Hauses
 - ✓ Musik mit DJ-Team „Krass aber läuft“
 - ✓ Feuerwerk um Mitternacht
- Preis 189 €/Person inkl. MwSt.**

Bitte beachten Sie:

- Teilnahme nur mit vorheriger Anmeldung per E-Mail: info@gutshaus-kaltenhof.de
- Begrenzte Anzahl an Plätzen
- Übernachtungsmöglichkeiten auf Nachfrage möglich
- Festliche Abendgarderobe ist erwünscht, um diesen besonderen Abend stilvoll zu genießen!

Am Gutshof 4 · 23999 Insel Poel
Tel.: 038425 423299



Ich wünsche allen meinen Patienten ein besinnliches Weihnachtsfest und ein gesundes 2025.

PHYSIOTHERAPIE INSEL POEL
Skadi Hase
Inselstraße 8 · 23999 Malchow
info@physiotherapie-poel.de

ATS Neuhof

Kfz-Reparaturen aller Art
Reifen- und Klimageservice
Karosseriearbeiten · Teilehandel
Inh.: Maik Meier und Maik Rubach
23999 Insel Poel OT Neuhof
Neuhof 5, Tel.: 0172 3144699
Tel.: 0172 3213407

Wir wünschen unseren Kunden ein besinnliches Weihnachtsfest und alles Gute für das Jahr 2025.



Impressum:

Das Poeler Inselblatt

Amtliches Bekanntmachungsblatt der Gemeinde Ostseebad Insel Poel

Herausgeber:

Gemeinde Ostseebad Insel Poel,
Gemeinde-Zentrum 13,
23999 Insel Poel OT Kirchdorf

Redaktion/Anzeigenverwaltung:

Gabriele Richter, Gemeinde-Zentrum 13,
23999 Insel Poel OT Kirchdorf
Tel.: 038425 428110, Fax: 038425 428122
E-Mail: a.mellendorf@inselpoel.net
Internet: www.ostseebad-insel-poel.de

Gesamtherstellung:

Verlag „Koch & Raum“ Wismar OHG,
Dankwartstraße 22, 23966 Wismar,
Tel.: 03841 213194, info@v-kr.de

Erscheinungsweise: monatlich

Bezug: im Abonnement oder im Verkauf im Gemeinde-Zentrum und in Gewerbebetrieben der Gemeinde Ostseebad Insel Poel.

Im amtlichen Bekanntmachungsteil des „Poeler Inselblattes“ erscheinen öffentliche Bekanntmachungen von Satzungen und Verordnungen der Gemeinde Insel Poel. Namentlich gekennzeichnete Beiträge geben nicht unbedingt die Meinung der Redaktion wieder. Für unaufgefordert eingesandte Beiträge wird keine Haftung übernommen.

Anzeigen- und Redaktionsschluss für den Januar 2025 ist der 6. Dezember 2024.

Anzeigen im „Poeler Inselblatt“

Infos & Kontakt: Antje Mellendorf
Tel. 038425 428110
E-Mail a.mellendorf@inselpoel.net



Wir machen Ihre Steuererklärung!



im Rahmen einer Mitgliedschaft, nur bei
Arbeitseinkommen, Renten und Pensionen

Lohn- und Einkommensteuer Hilfe-Ring
Deutschland e.V. (Lohnsteuerhilfeverein)

Beratungsstellenleiterin Brunhilde Hahn
Kieckelbergstraße 8a | 23999 Kirchdorf-Poel
Tel. 038425-20670 | Mobil 0171-3486624
brunhilde.hahn@steuerring.de

→ www.steuerring.de



„Im Wesen der Musik liegt es,
Freude zu bereiten.“ (Aristoteles)
Aus diesem Grunde hier für Sie
die **Konzerttermine 2025 der
Festspiele M-V in Niendorf/Poel:**
18.07., 07.08. und 21.08.2025.

Wir wünschen Ihnen frohe Festtage und
ein gesundes, friedliches und musikalisches
neues Jahr! Wir danken allen, die uns
geholfen haben, diese schönen Konzerte 2024
organisatorisch zu umrahmen (Feuerwehr,
Bauhof und Gemeinde Insel Poel).

*Ihr Poeler Beirat für die Festspiele
Mecklenburg-Vorpommern
Elke Lembke & Sabine Brauer*

FHB



**Fliesenlegermeisterbetrieb
Steffen Hameister**

*Fliesen
sind unser Handwerk*

Poststraße 20
23999 Insel Poel OT Kirchdorf
Telefon: 0162 / 4 28 98 95
Fax: 03 84 25 / 42 98 02
E-Mail: SteffenHameister@gmx.de

Ihr Immobilienmakler & Hausverwalter auf der Insel Poel



www.bauer-immobilien-poel.de

Wohn-, Geschäfts- und Ferienimmobilien

aktuelle Angebote unter
www.bauer-immobilien-poel.de

Bauer Immobilien

Breite Straße 53 · 23966 Wismar · 03841 32 87 50 · Mobil: 0160 94662071



BESTATTUNGSHAUS HANSEN

www.stiller-abschied.de

*Bestattungsvorsorge
Trauerbegleitung
Sterbegeld
Naturbestattungen*



Wünschen Sie sich eine individuelle Bestattung? Sprechen Sie uns gerne darauf an.

Hauptstraße 13 - 23992 Neukloster - **038422 22 99 73**
Lübsche Str. 127 - 23966 Wismar - **03841 37 599 43**

Wir bedanken uns bei allen Kunden
und Geschäftspartnern für die gute
Zusammenarbeit und wünschen
frohe Weihnachten
und ein gesundes neues Jahr.

Sören Hoffmann

- Sanitär
- Heizung
- Wärmepumpen
- Wartungs- und Notdienst
- Badsanierung aus einer Hand

*Bäder
zum Wohlfühlen*



Ringweg 5 ♦ 23974 Groß Strömkendorf ♦ Tel.: 038427/139981 ♦ Mobil: 0172/3220211
soerenhoffmann86@web.de

IBAS GmbH

Ihr Industrie-, Bau- und Agrarservice

- Containergestellung bis 30 m³
- Entsorgung aller Art
- Transporte von Schütt- und Stückgut
- Mutterboden, Kies, Rindenmulch und Recycling lagermäßig vor Ort
- Bagger- und Radladerarbeiten
- ...Weitere Dienstleistungen auf Anfrage
- Pfahlbohrungen

Ihr Ansprechpartner

André Plath · Timmendorf 31 · 23999 Insel Poel
Telefon: 038425 20760 · Mobil: 0177 3207075 · E-Mail: timmendorf@reitanlage-plath.de