

DAS POELER INSELBLATT

Nr. 414 | 1,50 €
APRILAUSGABE 2025
35. Jahrgang

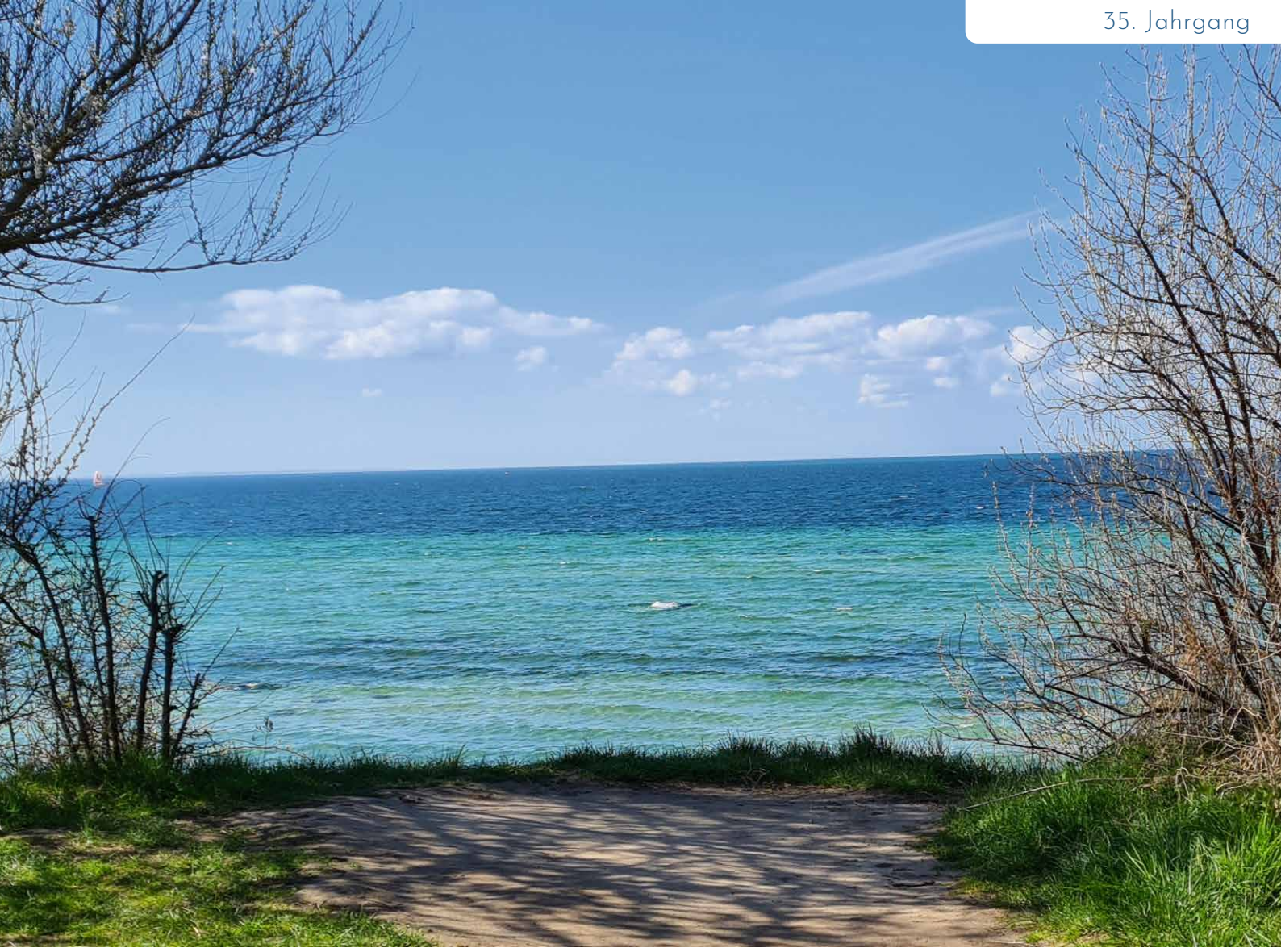


Foto: Anja Kruse

JEDES LACHEN VERMEHRT
DAS GLÜCK AUF ERDEN.

Jonathan Swift | anglo-irischer Erzähler, Moralkritiker und Theologe (1667 - 1745)

VERWALTUNGSBERICHT der Bürgermeisterin Gemeinde Ostseebad Insel Poel

Liebe Leserinnen und Leser,
hiermit stelle ich Ihnen den
Verwaltungsbericht aus der
Gemeindevertreterversammlung am
3. März 2025 zur Verfügung.



Auswertung Bundestagswahl

Am 23. Februar 2025 fand die vorgezogene Wahl zum 21. Bundestag statt. Das Wahllokal der Gemeinde Ostseebad Insel Poel, welches sich im Kursaal/Haus des Gastes befand, öffnete pünktlich um 8:00 Uhr seine Tür. Die erste Wählerin wurde mit einem Blumenstrauß begrüßt.

Im Wählerverzeichnis der Insel Poel eingetragen und somit wahlberechtigt, waren 2.186 Bürgerinnen und Bürger. 652 Personen hatten die Möglichkeit genutzt, ihre Stimme per Briefwahl abzugeben, 1.196 Poelerinnen und Poeler haben am Sonntag das Wahllokal aufgesucht.

Insgesamt haben 1.848 Poelerinnen und Poeler gewählt, die Wahlbeteiligung lag demnach bei 84,53 % (Vergleich mit 2021 = 74,36 %, d. h. 13,68 % mehr Wähler).

In den Wahlvorständen waren jeweils acht ehrenamtliche Wahlhelferinnen und Wahlhelfer tätig. Die Wahlhandlungen erfolgten reibungslos und ohne Zwischenfälle. Die Auszählung wurde nach dem Prinzip „Genauigkeit vor Schnelligkeit“ ausgeführt, es gab keine Unstimmigkeiten.

Eine Bürgerin hat von ihrem Recht Gebrauch gemacht und die Auszählung der Stimmen im Wahlbezirk 901-Briefwahl, welcher sich im Sitzungssaal der Gemeindeverwaltung befand, beobachtet.

Am 25. Februar 2025 erfolgte die Übergabe der Wahlunterlagen (insbesondere Niederschriften, nicht zugelassene Wahlbriefe, Stimmzettel, über die gesondert ein Beschluss gefasst wurde), Wählerverzeichnis und Verzeichnis ungültiger Wahlscheine), an die Kommunalaufsicht des Landkreises NWM.

Die Stimmenauserwertung für die Bundestagswahl ist amtlich veröffentlicht worden. Hier einmal die Zahlen für das Wahlverhalten der Wahlberechtigten der Gemeinde Ostseebad Insel Poel: Wie im Landkreis Nordwestmecklenburg, ist auch auf der Insel Poel die AfD ein deutlicher Wahlsieger. Die nachfolgende Auswertung bezieht sich auf die Zweitstimmenverteilung:

Die AfD hat mit 30,9% die meisten Stimmen auf Poel erreicht. Danach folgen die CDU mit 21,6%, die SPD mit 14,7%, die Partei Die Linke mit 10,1%, das BSW mit 9,1% und die Grünen mit 6,1%. Auf die sonstigen sechs Parteien entfielen zusammen 7,3% (alle im Einzelnen unter 5%). Auf der Insel Poel hat somit fast jeder dritte Wähler die AfD gewählt.

Insgesamt hat die AfD für den 21. Deutschen Bundestag 20,8% der Stimmen erhalten. Stärkste Kraft ist dort die CDU/CSU mit 28,5%. Die SPD erreichte mit 16,4% ihr historisch schlechtestes Ergebnis.

Wir hoffen, dass die begonnenen Koalitionsverhandlungen zwischen der CDU/CSU und SPD schnell zu einer tragfähigen Regierung in Deutschland führen und die von den Wählern aufgezeigten Probleme in den nächsten vier Jahren gelöst werden. Mit großem Respekt und aufrichtiger Dankbarkeit möchte ich mich bei allen Wahlhelfer*innen für ihren Einsatz bei der vorgezogenen Bundestagswahl bedanken. Sie haben mit ihrer Zeit, ihrem Engagement und ihrer Sorgfalt einen unverzichtbaren Beitrag zur Demokratie geleistet. Von den frühen Morgenstunden bis in den Abend hinein haben alle Wahlhelfer den Wahlvorgang mit großer Konzentration und Verantwortung begleitet und anschließend die Stimmen akribisch ausgezählt.

Ihr ehrenamtlicher Einsatz ist nicht selbstverständlich – und doch ist er ausschlaggebend, damit freie und faire Wahlen reibungslos ablaufen können.

Mein besonderer Dank richtet sich auch an die herausragende Arbeit der Wahlleitung und der Wahlvorsteher der einzelnen Wahllokale. Ihre akribische Planung, ihr besonnener Überblick und ihr unermüdlicher Einsatz von der Vorbereitung bis zur Feststellung des Stimmergebnisses waren entscheidend für die Wahl. Dank ihrer Leitung konnten sich alle Wahlhelfer auf eine verlässliche Organisation stützen und ihre Aufgaben wahrnehmen. Ein großer Dank an die Wahlleiterin Dunja Eggert und Ricarda Lehmann als ihre Stellvertreterin sowie an Ute Zwicker und Andreas Lindner als Wahlvorsteher.

Aktueller Sachstand Giebelfassade Inselfschule

Nachdem Ende Januar eine Platte der Vorhangfassade an der Westseite des Schulgebäudes herausgebrochen ist und auf dem Schulhof landete, wurde der schlechte Bauzustand der Fassadenkonstruktionen an beiden Giebelseiten offenbar. Die Schadensbegutachtung hat ergeben, dass die eindringende Feuchtigkeit die Unterkonstruktion aus Holz im Laufe der Zeit dauerhaft und nicht reparierbar geschädigt hat.

Die Tragfähigkeit der Konstruktion war insgesamt nicht mehr gegeben, sodass die Gemeinde als Schulträger schnell Maßnahmen ergreifen musste, um eine weitere Gefährdung zu vermeiden. Bei der Sanierung der Giebelflächen wurde sich aus Kostengründen gegen die Erneuerung der Außendämmung als Vorhangfassade entschieden.

Ein auf der Insel ansässiges Malerunternehmen erhielt den Zuschlag zum Rückbau der Bestandskonstruktion und den Neuaufbau der Giebelseiten als Wärmedämmverbundsystem (kurz WDVS) mit EPS-Dämmplatten. Bereits in der sechsten Kalenderwoche starten die Arbeiten mit der Aufstellung der Baurüste und der Demontage der Fassadenplatten, der Dämmlage aus Mineralwolle sowie der kompletten Unterkonstruktion. Vorausgesetzt die Temperaturen bleiben konstant über 5°C, ist der Einbau des WDVS-Systems ab der zehnten Kalenderwoche vorgesehen. Die ursprüngliche Farb- und Motivgestaltung der Giebelseite Richtung Sportplatz wird wiederhergestellt.



Stromsäulen auf dem Wasserwanderrastplatz Hafen Kirchdorf

In der neunten Kalenderwoche konnte die Maßnahme zur Erneuerung der sechs Stromsäulen auf dem Gastanlieger in Kirchdorf erfolgreich abgeschlossen werden.



Die veralteten Bestandssäulen und die Stegbeleuchtung wurden zurückgebaut und durch insgesamt sechs Versorgungssäulen ersetzt, in denen neben vier Stromanschlüssen auch je zwei Wasseranschlüsse und eine eingebaute Stegbeleuchtung integriert sind. Die am Wasserwanderrastplatz installierten Stromsäulen sind baugleich mit denen, die im Herbst 2024 auf der Steganlage im Timmerdorfer Hafen aufgestellt wurden. Vorgesehen ist, dass der Anschluss der Versorgungssäulen an die Wasserversorgung an den Standorten in Kirchdorf und Timmen-dorf noch vor Saisonbeginn Anfang Mai 2025 realisiert wird.

Beitritt der Gemeinde zur Sparte Niederschlagswasser des Zweckverbandes Wismar

In der Gemeindevertretung wurde Ende des vergangenen Jahres der Beitritt der Gemeinde zur Sparte Niederschlagswasser des Zweckverbandes Wismar beschlossen. Damit wurde die öffentliche Aufgabe der Niederschlagswasserbeseitigung zum 1. Januar 2025 an den Zweckverband übertragen. Somit ist der Zweckverband für die Bewirtschaftung und Instandhaltung der Regenwasserkanäle im Gemeindegebiet zuständig, hat das Satzungsrecht inne und ist somit der Ansprechpartner in allen Fragen um das Niederschlagswasserregime.

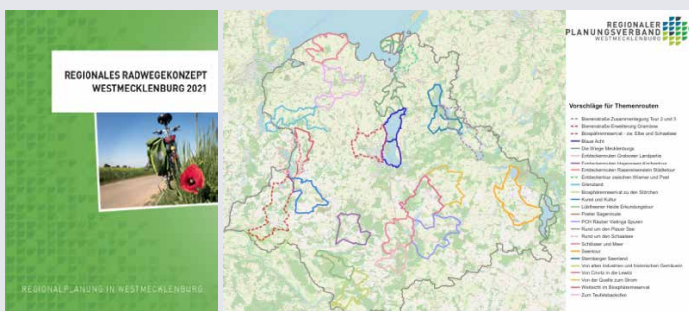
Der Verband wird, um die Bewirtschaftung/Baumaßnahmen zu finanzieren, für die angeschlossenen privaten Flächen und für die Flächen der Gemeinde, die in ihrer Straßenbaulast stehen, eine Umlage geltend machen. Mit Beitritt zum 01.01.2025 wird das Anlagevermögen an den Zweckverband zum Zwecke der weiteren Bewirtschaftung übertragen. Gegenwärtig führt der Zweckverband eine umfassende Bestandsaufnahme durch. Hierzu gehört die erneute Abfrage zum Anschlussstatus und zu den Einleitflächen. In den kommenden Jahren wird für die Sanierungsarbeiten ein Maßnahmenkatalog ausgearbeitet. Erste Gebühren- und Umlageerhebungen für das Jahr 2025 erfolgen dann in 2026.

Die Einwohnerinnen und Einwohner werden daher in den nächsten Tagen vom Zweckverband angeschrieben und um eine Auskunft zu ihren Anschlussverhältnissen und den versiegelten Flächen auf ihren Grundstücken gebeten.

Gegenwärtig ist die durch den Zweckverband beauftragte Norddeutsche Wasser-Logistik GmbH aus Grevesmühlen mit dem Vermessungsbüro Wulff aus Wismar unterwegs, um Stück für Stück Kanäle und Einlaufpunkte zu befahren, einzumessen und im selben Zuge bereits zu reinigen.

Touristische Radwege - Regionaler Planungsverband

Nach der Erstellung des Radwegekonzeptes im Jahr 2021 arbeitet der Regionale Planungsverband nun an der Optimierung des touristischen Radwegenetzes in Westmecklenburg. Mit Unterstützung der Agentur BTE-Tourismus- und Regionalberatung wurden in vier Workshops insgesamt 26 Routen erarbeitet, von denen sich eine Route auf der Insel Poel befindet (Poeler Sagenroute) und eine weitere, die unsere Insel mit der Hansestadt Wismar verbindet (Entdeckertour zwischen Wismar und Poel). In der „Arbeitsgruppe“ vertritt Herr Frick die Interessen der Insel Poel und wirkt aktiv an der Entwicklung des Konzeptes



zur Organisation und Vermarktung für die radtouristischen Tagestouren mit. Das Ziel ist die Sicherstellung der Qualität und einer starken neuen Marke „Draußenglück“.

Im Zuge der Umsetzung werden Wegemanager und Routenverantwortliche für die Sicherstellung der Qualität der Wege und die aktive Vermarktung der Routen benötigt. Eine noch zu konkretisierende Interessenbekundung/Kooperationsvereinbarung wurde im Entwurf vorgestellt und beraten.

Weitere Informationen zu diesem Thema folgen nach dem nächsten Workshop.

Ladepunkte für E-Bikes

Vor dem Haus des Gastes wurden inzwischen die Anlehnbügel mit Ladefunktion für E-Bikes installiert. Hier haben unsere Gäste die Möglichkeit, ihre Fahrräder für eine Rundfahrt auf der Insel Poel wieder aufzuladen.

Mit diesem Service unterstützt die Gemeinde die Elektromobilität und stellt sicher, dass Gäste die Akkus ihrer Fahrräder auf der Insel 24/7 aufladen können.



BuildBlue Vincent Marnitz

Vincent Marnitz erprobt für seine Firma BuildBlue in der Siloanlage des Bauhofes in Kaltenhof die Aufbereitung des von uns an den Stränden gesammelten Seegrases/Treibsels zu Dämmstoff. In diesem Zusammenhang beantragte die Gemeinde beim Landesförderinstitut die Genehmigung dafür, dass eine untergeordnete Nutzung der geförderten Siloanlage durch Herrn Marnitz zu Erprobungszwecken erfolgen kann, ohne die bereits erfolgte Förderung zu gefährden.

Mit Nachricht vom 25. Februar 2025 teilte uns das Landesförderinstitut mit, dass es unter den dargelegten Voraussetzungen keine Bedenken gegen eine untergeordnete Teilmitnutzung durch den Dritten gibt.



Giftködter auf der Insel Poel

Anfang des Jahres 2025 wurde bekannt, dass in Kirchdorf ein Hund durch einen ausgelegten Giftködter vergiftet worden ist. Kurz nach dem Bekanntwerden dieser Tatsache häuften sich Meldungen über verdächtige Gegenstände im Gemeindegebiet, bei denen es sich ebenfalls um Giftködter handeln könnte. Die Bereiche im Umkreis der gemeldeten Standorte wurden daraufhin abgesucht.

Sofern verdächtige Gegenstände gefunden wurden, wurden diese zur Beprobung eingeschickt, bei einigen Gegenständen konnte direkt festgestellt werden, dass es sich beispielsweise nur um Überreste von Feuerwerkskörpern aus dem Jahreswechsel handelte. In den anderen Fällen ermitteln Polizei und Staatsanwaltschaft.

Die Gemeinde Ostseebad Insel Poel hat die Mitarbeiter des Bauhofes gebeten, bei ihren täglichen Fahrten über die Insel ebenfalls verstärkt auf verdächtige Gegenstände zu achten und diese entsprechend zu melden.

Landeserntedankfest 2025

Zur Vorbereitung des Landeserntedankfestes fand am 24. Februar 2025 ein Ortstermin in Niendorf und eine Beratung im Haus des Gastes statt.

Hier wurden die Rahmenbedingungen der möglichen Nutzung der durch Herrn Lembke bereitgestellten Gebäude und Flächen sowie die Bewirtschaftung mit Unterstützung der Firma Mixdorf Catering besprochen. Vertreter des Landkreises, der NPZ, der Gemeinde- und Kurverwaltung stimmten sich in diesem Rahmen mit Herrn Lembke ab und besprachen die weitere Vorgehensweise in Vorbereitung des 2. Treffens des „Festkomitees“ am 27. Februar 2025. Hier sagten uns die Vertreter von Unternehmen, Vereinen und der Kirche ihre Unterstützung zu und trugen durch kreative Ideen dazu bei, dass alle geplanten Programmpunkte umgesetzt werden können. Das nächste Treffen der Arbeitsgruppe mit dem Landkreis, der Hansestadt Wismar, dem Bauernverband und Vertretern des Landes findet am 17. März auf der Insel Poel statt. Wir werden danach über die einzelnen Programmpunkte berichten.



Das Landeserntedankfest 2025 hat ein eigenes Logo, welches Ihnen hiermit zur Kenntnis gegeben wird.



Gabriele Richter
Bürgermeisterin

Kirchdorf, 03.03.2025

Ein ganz großes Dankeschön an alle Wahlhelferinnen und Wahlhelfer!

Am 23.02.2025 fand die Wahl zum 21. Bundestag statt. Das Wahllokal der Gemeinde Ostseebad Insel Poel, welches sich im Kursaal/Haus des Gastes befand, öffnete pünktlich um 8:00 Uhr seine Tür. Die erste Wählerin erhielt einen Blumengruß.

Der Briefwahlvorstand fand sich um 16:30 Uhr in dem Räumen der Verwaltung ein.

In den Wahlvorständen waren jeweils acht ehren-



Wahlvorsteherin Ute Zwicker begrüßt Margret Holst als erste Wählerin.



Der Wahlvorstand im Wahllokal Haus des Gastes (v. l.): Anika Köhn, Jana Poschmann, Patricia Settgast, Sabine Seehase, Karin Altmann, Ute Zwicker, Konstanze Ritz und Freia Doberschütz



Der Briefwahlvorstand (v. l.): Cindy Ehrlich, Christian Ekart, Ivonne Neubauer, Andreas Lindner, Katja Suchau, Jennifer Labahn, Heike Skripskauskay und Anja Kruse

KARL CHRISTIAN KLASEN GESELLSCHAFT

KARL CHRISTIAN KLASEN (1911 – 1945)
LIEBLINGSSTÜCKE!



Rapsfeld und Bauernhof, Poel, 1936 Ölgemälde (Privatbesitz)

Vor 25 Jahren schlossen sich Freunde des Malers Karl Christian Klases zusammen, um sein künstlerisches Vermächtnis für kommende Generationen zu bewahren. Das Jubiläum gibt den Anlass zu einer außergewöhnlichen Ausstellung. Eigentümerinnen und Eigentümer von Werken Klases sowie Mitglieder und Freunde der KCK-Gesellschaft präsentieren ihre persönlichen LIEBLINGSSTÜCKE! – ausgewählte Werke aus vergangenen Ausstellungen und privaten Sammlungen. Dabei teilen sie ihre Geschichten: wie sie in den Besitz der Bilder kamen und welche Erinnerungen oder Gedanken die Werke in ihnen hervorrufen. Wir laden alle Gäste herzlich ein, sich diese LIEBLINGSSTÜCKE! anzuschauen.

AUSSTELLUNG:
April 2025 - März 2026

ÖFFNUNGSZEITEN:
Mai – September: Di. - So. 10 – 16 Uhr
Oktober – April: Di. - Fr. 10 – 14 Uhr, Sa. 10 – 12 Uhr



www.karl-christian-klases.de

INSELMUSEUM POEL | Möwenweg 4 | 23999 Kirchdorf | www.insel-poel.de

LIEBLINGSSTÜCKE! 25 Jahre.

amtliche Wahlhelferinnen und Wahlhelfer tätig. Die Wahlhandlung erfolgte reibungslos und ohne Zwischenfälle. Die Auszählung wurde nach dem Prinzip Genauigkeit vor Schnelligkeit ausgeführt, es gab keine Unstimmigkeiten.

Wie bei jeder Wahl, hatten wir keine Probleme, Wahlhelferinnen und Wahlhelfer zu akquirieren, es fanden sich ausreichend Freiwillige, dafür sind wir sehr dankbar.

Es ist schön, dass sich immer wieder Menschen finden, die sich für die Gemeinschaft einsetzen, insbesondere bei Wahlen – dem Fundament unserer Demokratie. Ohne die tatkräftige Mitwirkung der ehrenamtlichen Wahlhelferinnen und Wahlhelfer wäre die Durchführung der Wahlen nicht denkbar.

Ein großes Dankeschön auch an die Mitarbeiter des Bauhofes für die Hilfe bei der Herrichtung der Wahlräume und an die Mitarbeiterinnen der Kurverwaltung.

An die helfende Hand Ricarda Lehmann (stellvertretende Gemeindevahllleiterin) ein ganz großes Danke für die Unterstützung bei der gesamten Organisation und Durchführung der Wahl.

Gabriele Richter, Bürgermeisterin und Dunja Eggert, Gemeindevahllleitung

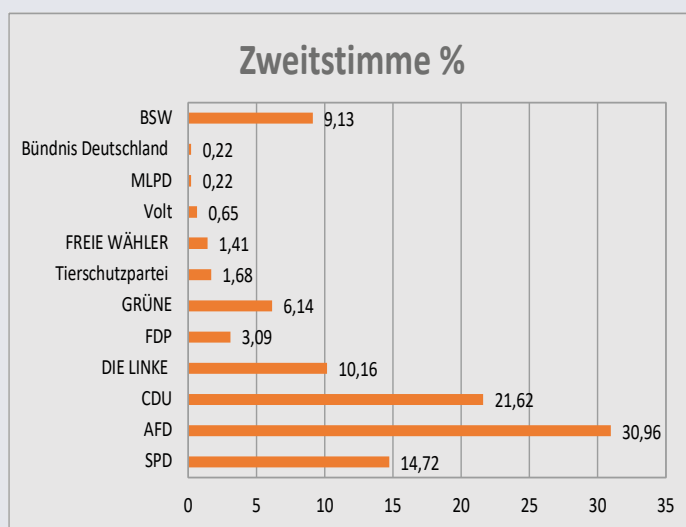
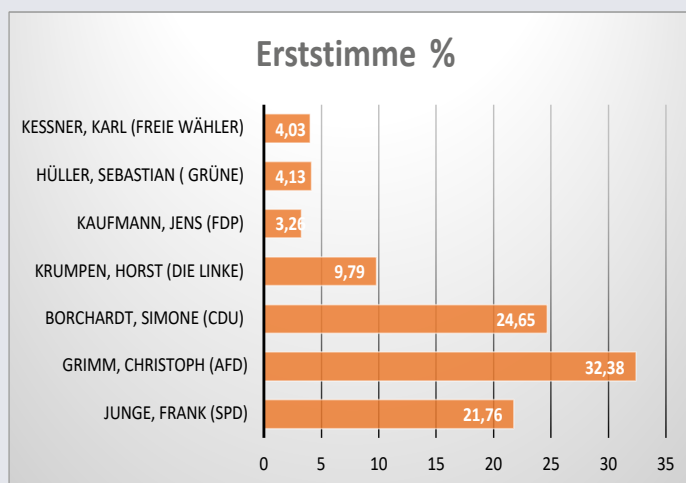
Ergebnisse der Wahl zum 21. Bundestag auf der Insel Poel

So haben die Bürgerinnen und Bürger auf der Insel Poel gewählt:

Wahlbezirk 1 Urnenwahlbezirk Haus des Gastes/Kursaal			
Wahlberechtigte	2.186		
Wähler	1.196		
ungültige Erststimmen	6	ungültige Zweitstimmen	5
gültige Erststimmen	1.190	gültige Zweitstimmen	1.191
Junge, Frank (SPD)	226	SPD	148
Grimm, Christoph (AFD)	453	AFD	439
Borchardt, Simone (CDU)	277	CDU	234
Kruppen, Horst (DIE LINKE)	108	DIE LINKE	113
Kaufmann, Jens (FDP)	31	FDP	37
Hüller, Sebastian (GRÜNE)	42	GRÜNE	65
Kessner, Karl (FREIE Wähler)	53	Tierschutzpartei	20
		FREIE WÄHLER	22
		Volt	9
		MLPD	0
		Bündnis Deutschland	4
		BSW	100

Briefwahlbezirk			
Wähler	652		
ungültige Erststimmen	4	ungültige Zweitstimmen	2
gültige Erststimmen	648	gültige Zweitstimmen	650
Junge, Frank (SPD)	174	SPD	123
Grimm, Christoph (AFD)	142	AFD	131
Borchardt, Simone (CDU)	176	CDU	164
Kruppen, Horst (DIE LINKE)	72	DIE LINKE	74
Kaufmann, Jens (FDP)	29	FDP	20
Hüller, Sebastian (GRÜNE)	34	GRÜNE	48
Kessner, Karl (FREIE Wähler)	21	Tierschutzpartei	22
		FREIE WÄHLER	4
		Volt	3
		MLPD	4
		Bündnis Deutschland	0
		BSW	68

Zusammenfassung



AUSSCHREIBUNG

Gemeinde Ostseebad Insel Poel

Hauptamtliche Bürgermeisterin / Hauptamtlicher Bürgermeister



In der Gemeinde Ostseebad Insel Poel (ca. 2.500 Einwohner) ist die Stelle der hauptamtlichen Bürgermeisterin/des hauptamtlichen Bürgermeisters **zum 14. Mai 2026** zu besetzen.

Die Amtszeit beträgt gemäß Hauptsatzung sieben Jahre. Für die Dauer der Amtszeit erfolgt die Ernennung der hauptamtlichen Bürgermeisterin/des hauptamtlichen Bürgermeisters zur Beamtin/zum Beamten auf Zeit. Die Besoldung erfolgt entsprechend der Kommunalbesoldungslandesverordnung Mecklenburg-Vorpommern (KomBesL VO M-V). Darüber hinaus wird eine Aufwandsentschädigung gewährt.

Gesucht wird eine Person mit der notwendigen Eignung, Befähigung und Sachkunde, die die Verwaltung bürgernah, wirtschaftlich und leistungsorientiert leiten kann als auch verantwortungsvoll und zielstrebig die weitere Entwicklung der Gemeinde Ostseebad Insel Poel vorantreibt. Es wird erwartet, dass die Bewerberin/der Bewerber ihren/seinen Wohnsitz der Gemeinde Ostseebad Insel Poel hat bzw. nimmt.

Die Bürgermeisterin/der Bürgermeister wird von den Wahlberechtigten der Gemeinde Ostseebad Insel Poel in allgemeiner, unmittelbarer, freier, gleicher und geheimer Wahl nach den Grundsätzen der Mehrheitswahl **am Sonntag, dem 18. Januar 2026** gewählt. Eine eventuell notwendige Stichwahl findet am 1. Februar 2026 statt.

Wählbar zur Bürgermeisterin/zum Bürgermeister sind gemäß §§ 6 und 66 des Landes- und Kommunalwahlgesetzes Mecklenburg-Vorpommern (LKWG M-V) alle Deutschen im Sinne des Artikels 116 des Grundgesetzes sowie alle Unionsbürgerinnen/Unionsbürger, die am Tag der Hauptwahl

1. das 18. Lebensjahr vollendet haben,
2. die übrigen Voraussetzungen für die Ernennung zum Beamten auf Zeit nach dem Landesbeamtengesetz Mecklenburg-Vorpommern (LBG M-V) erfüllen,
3. nicht nach § 5 LKWG M-V vom Wahlrecht ausgeschlossen sind,
4. nicht nach § 6 LKWG M-V von der Wählbarkeit ausgeschlossen sind und
5. nicht von einem Gericht im Disziplinarverfahren zur Entfernung aus dem Dienst oder zur Aberkennung des Ruhegehaltes rechtskräftig verurteilt worden sind.

Er wird darauf hingewiesen, dass die Teilnahme am Ausschreibungsverfahren nicht Zulassungsvoraussetzung ist.

Zur Teilnahme an der Wahl ist vielmehr die Einreichung eines förmlichen Wahlvorschlages von Parteien, Wählergruppen oder Einzelbewerbern gemäß § 62 LKWG M-V erforderlich. Näheres ist der Wahlbekanntmachung über die Aufforderung zur Einreichung von Wahlvorschlägen zu entnehmen, die im amtlichen Bekanntmachungsblatt („Poeler Inselblatt“, Ausgabe April) und auch auf der Internetseite der Gemeinde Ostseebad Insel Poel (<http://www.ostseebad-insel-poel.de>) veröffentlicht wurde.

Einzelheiten zu den wahlrechtlichen Vorschriften können auch bei der Gemeindewahlleitung der Gemeinde Ostseebad Insel

Poel, Gemeinde-Zentrum 13, 23999 Ostseebad Insel Poel, Ortsteil Kirchdorf erfragt werden.

Hier sind auch die zur Einreichung der Wahlvorschläge erforderlichen Vordrucke kostenfrei erhältlich.

Neben den üblichen aussagekräftigen Bewerbungsunterlagen (Lichtbild, lückenloser Lebenslauf einschließlich Tätigkeitsnachweis, Anschreiben, Zeugnis) sind dem Wahlvorschlag gemäß § 24 Landes- und Kommunalwahlordnung Mecklenburg-Vorpommern (LKWG M-V) nachfolgende Unterlagen beizufügen:

- ▶ Führungszeugnis der Bewerberin/des Bewerbers zur Vorlage bei einer Behörde,
- ▶ Wählbarkeitsbescheinigung der Wohnsitzgemeinde,
- ▶ Erklärung zu laufenden strafrechtlichen Ermittlungsverfahren und Disziplinarverfahren sowie zu Disziplinarmaßnahmen,
- ▶ eine Erklärung der Bewerberin/des Bewerbers zu Tätigkeiten für die Staatssicherheit der Deutschen Demokratischen Republik,
- ▶ eine Erklärung über das Bekenntnis zur freiheitlichen demokratischen Grundordnung,
- ▶ eine Erklärung der Bewerberin/des Bewerbers, dass sie/er in geordneten wirtschaftlichen Verhältnissen lebt,
- ▶ ein amtsärztliches Gesundheitszeugnis,
- ▶ Ausfertigung der Niederschrift über die Mitglieder-/Vertreterversammlung zur Aufstellung des Bewerbers gemäß § 15 Abs. 4 LKWG M-V einschließlich der Versicherung von Eides statt nach § 16 Abs. 4 LKWG M-V,
- ▶ Unionsbürgerinnen und Unionsbürger haben dem Wahlvorschlag eine Versicherung an Eides statt über ihre Wählbarkeit im Herkunftsstaat beizufügen (Anlage 6 LKWO).

Es wird davon ausgegangen, dass die Bewerberin/der Bewerber mit der Weitergabe ihrer/seiner Bewerbungsunterlagen an die in der Gemeindevertretung Ostseebad Insel Poel vertretenen Parteien und Wählergruppen einverstanden ist. Wer dies nicht wünscht, erklärt das bitte in der Bewerbung.

Die Frist zur Einreichung der Wahlvorschläge läuft am Dienstag, dem 4. November 2025, um 16:00 Uhr ab.

Es wird empfohlen, die Wahlvorschläge so frühzeitig einzureichen, dass etwaige Mängel, die die Gültigkeit der Wahlvorschläge berühren, noch rechtzeitig behoben werden können.

Schriftliche Bewerbungen können bis zum Ende der Einreichungsfrist am Dienstag, 4. November 2025, 16:00 Uhr erfolgen und sind unter dem Kennwort „Bürgermeisterwahl 2026“ an folgende Anschrift zu richten:

Gemeinde Ostseebad Insel Poel
Gemeindewahlleitung Frau Eggert
Gemeinde-Zentrum 13
23999 Ostseebad Insel Poel OT Kirchdorf

Es wird ausdrücklich darauf hingewiesen, dass Kosten, die im Zusammenhang mit der Bewerbung entstehen, nicht erstattet werden.

Ostseebad Insel Poel, 20. März 2025

Dunja Eggert, Gemeindewahlleiterin

ÖFFENTLICHE BEKANNTMACHUNG der Gemeindegewahlleiterin

Öffentliche Bekanntmachung zum Tag der Wahl der hauptamtlichen Bürgermeisterin bzw. des hauptamtlichen Bürgermeisters in der Gemeinde Ostseebad Insel Poel

Gemäß § 67 Abs. 1 i. V. m. § 3 Abs. 3 und § 67 Abs. 2 Satz 2 i. V. m. § 3 Abs. 4 des Landes- und Kommunalwahlgesetzes Mecklenburg-Vorpommern (LKWG M-V) vom 16. Dezember 2010, zuletzt geändert durch Artikel 4 des Gesetzes vom 14. Mai 2024 (GVOBl. M-V S. 154, 183), hat die Gemeindevertretung der Gemeinde Ostseebad Insel Poel in ihrer Sitzung vom 03.03.2025 als Tag für die Wahl der hauptamtlichen Bürgermeisterin bzw. des hauptamtlichen Bürgermeisters der Gemeinde Ostseebad Insel Poel **Sonntag, den 18. Januar 2026** bestimmt.

Eine eventuell notwendige Stichwahl findet am **1. Februar 2026** statt.

Insel Poel, den 11.03.2025

*Dunja Eggert,
Gemeindegewahlleiterin*

ÖFFENTLICHE BEKANNTMACHUNG der Gemeindegewahlleiterin

Aufforderung zur Einreichung von Wahlvorschlägen für die Wahl der hauptamtlichen Bürgermeisterin/des hauptamtlichen Bürgermeisters der Gemeinde Ostseebad Insel Poel am 18. Januar 2026

Gemäß § 14 des Landes- und Kommunalwahlgesetzes für das Land Mecklenburg-Vorpommern (LKWG M-V) vom 16. Dezember 2010, zuletzt geändert durch Artikel 4 des Gesetzes vom 14. Mai 2024 (GVOBl. M-V S. 154, 183) und der Landes- und Kommunalwahlordnung (LKW O M-V) vom 02. März 2011, zuletzt geändert durch Verordnung vom 12. Februar 2024 (GVOBl. M-V S. 46), fordere ich die nach § 15 Absatz 1 LKWG M-V vorschlagsberechtigten Parteien, Wählergruppen und Einzelbewerber/innen zur Einreichung von Wahlvorschlägen für die Wahl der hauptamtlichen Bürgermeisterin/des hauptamtlichen Bürgermeisters der Gemeinde Ostseebad Insel Poel am 18. Januar 2026 auf. Eine eventuelle Stichwahl wird am 1. Februar 2026 stattfinden.

Für die Wahlvorschläge sind amtliche Vordrucke zu verwenden, die von der Wahlbehörde der Gemeinde Ostseebad Insel Poel während der allgemeinen Öffnungszeiten in der Gemeindeverwaltung, Gemeinde-Zentrum 13, 23999 Insel Poel/OT Kirchdorf, Zimmer 004 kostenlos ausgegeben oder auf Anforderung kostenlos geliefert werden. Darüber hinaus können die amtlichen Vordrucke über die Homepage der Landeswahlleiterin Mecklenburg-Vorpommern <https://www.laiv-mv.de/Wahlen/Formulare/> abgerufen werden. Auf die Bestimmungen der §§ 4, 6, 7 Abs. 3, 15 bis 19, 62 und 66 des LKWG M-V und des § 24 LKW O M-V weise ich hin.

Insbesondere bitte ich zu beachten:

1. Einreichungsfrist

Die Wahlvorschläge sind gemäß § 62 Abs. 4 LKWG M-V spätestens am 75. Tag vor der Wahl, d.h. bis zum **4. November 2025, 16:00 Uhr**, schriftlich bei der Gemeindegewahlleiterin der Gemeinde Ostseebad Insel Poel, Gemeinde-Zentrum 13, 23999 Insel Poel/OT Kirchdorf, Frau Eggert, einzureichen.

Es wird dringend empfohlen, die Wahlvorschläge so frühzeitig wie möglich, vor dem 4. November 2026 einzureichen, damit etwaige Mängel, die die Gültigkeit der Wahlvorschläge betreffen, noch rechtzeitig behoben werden können.

2. Wahlgebiet und Amtszeit

Das Wahlgebiet umfasst das Gebiet der Gemeinde Ostseebad Insel Poel. Die Amtszeit der Bürgermeisterin bzw. des Bürgermeisters beträgt gemäß § 9 Abs. 1 der Hauptsatzung der Gemeinde Ostseebad Insel Poel sieben Jahre.

3. Wählbarkeit

Wählbar zur hauptamtlichen Bürgermeisterin/zum hauptamtlichen Bürgermeister sind gemäß § 66 Abs. 1 und 2 LKWG M-V alle Deutschen im Sinne des Artikels 116 Absatz 1 des Grundgesetzes sowie alle Unionsbürgerinnen/Unionsbürger, die am Tag der Hauptwahl:

- ▶ das 18. Lebensjahr vollendet haben
- ▶ die übrigen Voraussetzungen für die Ernennung zur Beamtin bzw. zum Beamten auf Zeit nach dem Landesbeamtengesetz Mecklenburg-Vorpommern (LBG M-V) erfüllen,
- ▶ nicht nach § 5 LKWG M-V vom Wahlrecht ausgeschlossen sind und
- ▶ nicht nach § 6 Abs. 2 LKWG M-V von der Wählbarkeit ausgeschlossen sind.

4. Wahlvorschlagsrecht

Wahlvorschläge können nach § 15 Abs. 1 LKWG M-V eingereicht werden durch:

- a) politische Parteien im Sinne des Artikels 21 des Grundgesetzes (Parteien),
- b) Wahlberechtigte, die sich zu einer Gruppe zusammenschließen (Wählergruppe),
- c) einzelne Personen, die sich selbst als Bewerberin/ Bewerber vorschlagen (Einzelbewerberin/ Einzelbewerber).

Parteien, Wählergruppen oder Einzelbewerberin/ Einzelbewerber dürfen nur einen Wahlvorschlag einreichen.

Mehrere Parteien und Wählergruppen können gemäß § 62 Absatz 2 LKWG M-V einen gemeinsamen Wahlvorschlag einreichen.

Eine Partei oder Wählergruppe darf sich nur an einem gemeinsamen Wahlvorschlag beteiligen. Ein Wahlvorschlag gilt für das gesamte Wahlgebiet.

5. Inhalt und Form von Wahlvorschlägen

Wahlvorschläge von Parteien und Wählergruppen und gemeinsame Wahlvorschläge sind mit den Formblättern 5.1.1 bis 5.1.3 der Anlage 5 LKW O M-V einzureichen.

Bei gemeinsamen Wahlvorschlägen muss jede der am Wahlvorschlag beteiligten Parteien oder Wählergruppen die Formblätter 5.1.1 und 5.1.2 einreichen, auch wenn eine gemeinsame Versammlung zur Aufstellung stattgefunden hat.

Wahlvorschläge von Einzelbewerberinnen/ Einzelbewerbern sind mit dem Formblatt 5.2 einzureichen. Wahlvorschläge von Parteien oder Wählergruppen müssen den Namen der einreichenden Partei oder Wählergruppe und, sofern sie eine Kurzbezeichnung verwendet, auch diese enthalten.

(1) Der Wahlvorschlag muss die im Formblatt geforderten Angaben vollständig enthalten, insbesondere:

1. Familienname, Vorname, Beruf oder Tätigkeit, Tag der Geburt, Geburtsort, Staatsangehörigkeit und Anschrift der Hauptwohnung der Bewerberin/ des Bewerbers,
2. Namen und Kurzbezeichnung der Partei oder Wählergruppe sowie die Anschrift oder die Angabe, dass es sich

um einen gemeinsamen Wahlvorschlag im Sinne des § 62 Absatz 2, Satz 2 LKWG M-V handelt,

3. Bezeichnung Einzelbewerberin / Einzelbewerber, wenn der Wahlvorschlag von einer Bewerberin / einem Bewerber eingereicht wird, die / der nicht für eine Partei oder Wählergruppe auftritt.
- (2) Der Wahlvorschlag soll den Namen und die Anschrift der Vertrauenspersonen und Stellvertreter enthalten. Vertrauensperson für den Wahlvorschlag von Einzelbewerberinnen / Einzelbewerbern ist die Einzelbewerberin / der Einzelbewerber selbst. Es kann eine zweite Vertrauensperson benannt werden.
- (3) Der Wahlvorschlag einer Partei oder Wählergruppe muss von den für das Wahlgebiet nach ihrer Satzung zuständigen vertretungsberechtigten Personen, der Wahlvorschlag einer Einzelbewerberin / eines Einzelbewerbers muss von ihr / ihm selbst persönlich und handschriftlich unterzeichnet sein.
- (4) Dem Wahlvorschlag sind beizufügen:
 1. eine Ausfertigung der Niederschrift über die Mitglieder- / Vertreterversammlung zur Aufstellung der Bewerberin / des Bewerbers einschließlich der vorgeschriebenen Versicherung an Eides statt nach § 16 Absatz 5 des LKWG M-V,
 2. die schriftliche Zustimmungserklärung,
 3. die Wählbarkeitsbescheinigung der Gemeindegewahlbehörde,
 4. Erklärungen über die persönlichen Voraussetzungen der Wahlbewerberin / des Wahlbewerbers für die Bürgermeisterwahl nach § 66 LKWG M-V
 - ▶ über eventuelle Strafverfahren, Disziplinarverfahren,
 - ▶ das Eintreten für die freiheitliche demokratische Grundordnung,

- ▶ über Tätigkeiten für die Staatssicherheit der Deutschen Demokratischen Republik
- ▶ zu den wirtschaftlichen Verhältnissen.

Hinweis: Die Begründung zur Erklärung, eine Tätigkeit für die Staatssicherheit der Deutschen Demokratischen Republik (Ministerium für Staatssicherheit / Amt für nationale Sicherheit) ausgeübt zu haben, ist freiwillig. Wird eine Begründung abgegeben, so wird diese mit dem Wahlvorschlag öffentlich bekannt gemacht.

5. Führungszeugnis zur Vorlage bei der Behörde (nicht älter als 3 Monate)
6. amtsärztliches Gesundheitszeugnis (nicht älter als 3 Monate)
7. von Unionsbürgerinnen / Unionsbürgern, die nicht die deutsche Staatsangehörigkeit besitzen, eine von ihr / ihm abgegebene Versicherung an Eides statt, nach § 24 Abs. 2 LKWG M-V über ihre Wählbarkeit im Herkunftsland (siehe Formblatt der Anlage 6 LKWG M-V)
- (5) Wahlrecht und Wählbarkeit werden durch die Gemeindegewahlbehörde kostenfrei bescheinigt. Die Wahlbewerberin / der Wahlbewerber muss erklären, dass sie / er selbst die Wählbarkeitsbescheinigung einholt oder mit der Einholung durch einen Dritten einverstanden ist. Wählbarkeitsbescheinigungen dürfen am Tage der Einreichung des Wahlvorschlages nicht älter als drei Monate sein.

6. Änderung und Rücknahme von Wahlvorschlägen

Für Änderungen und Rücknahmen von Wahlvorschlägen gelten die Vorschriften des § 19 LKWG M-V. Jede Änderung oder Rücknahme bedürfen den übereinstimmenden Erklärungen der Vertrauenspersonen.

Ostseebad Insel Poel, 20. März 2025

gez. Dunja Eggert, Gemeindegewahlleiterin



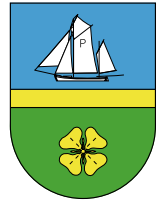
Am 8. Mai 2025 findet am CAP-ARCONA-Ehrenmal, Schwarzer Busch - Insel Poel, die Gedenkveranstaltung anlässlich des Jahrestages des Untergangs der CAP ARCONA statt.

8. Mai 2025 · 10.00 Uhr

Cap-Arcona-Gedenkstätte, Schwarzer Busch

Alle Bürgerinnen und Bürger sowie alle Gäste sind hierzu herzlich eingeladen.

Gemeinde Ostseebad Insel Poel



NACHRUF

*„Dat Leben geiht, de Erinnerung blifft. Wi seggen ‚tschüs‘,
oewer in unsen Harten büst du noch bi uns.“*

Mit tiefer Trauer nehmen wir Abschied von

Jürgen Pump

der am 14. März 2025 von uns gegangen ist.

Herr Pump war nicht nur ein herausragender Chronist und Bewahrer der Geschichte unserer Insel Poel, sondern auch ein leidenschaftlicher Förderer unserer plattdeutschen Sprache und Kultur. Mit seinen Veröffentlichungen – darunter die zehn Bände „Die Insel Poel in alten Ansichten“ – hat er ein unschätzbares Erbe hinterlassen, das Generationen nach uns noch prägen wird.

Seine Beiträge im „Voß- und Haas-Kalender“, die Gründung des „Poeler Inselblattes“ und zahlreiche hoch- und plattdeutsche Werke zeugen von seiner unermüdlichen Liebe zur Insel und ihrer Geschichte. Anlässlich der 850-Jahr-Feier schenkte er unserer Gemeinde das Buch „Die Insel Poel anno dannemals“ – ein weiteres Beispiel für sein großes Engagement.

Sein Wissen, seine Leidenschaft und seine Warmherzigkeit werden uns fehlen. Die Gemeinde Ostseebad Insel Poel verliert mit ihm einen Menschen, der unsere Geschichte bewahrt und erzählt hat wie kaum ein anderer.

In Hochachtung und Dankbarkeit sehen wir seinen für uns viel zu frühen Tod als unbeschreiblichen Verlust.

Unsere Gedanken gelten seiner Frau Elke Pump, seinem Sohn Henry und seiner Familie. Unser tiefes Mitgefühl gilt auch seinen Freunden und allen, die ihn schätzen.

Wir wünschen Ihnen Kraft und Trost in diesen schweren Stunden und drücken Ihnen unser herzlichstes Mitgefühl aus.

Wir werden sein Andenken in Ehren bewahren.

Gabriele Richter
Bürgermeisterin

Bodo Köpnick
Vorsitzender der Gemeindevertretung

Ein großes Dankeschön, lieber Jürgen Pump,

für Deinen unermüdlichen Einsatz, die Geschichte unserer Insel in vielen Büchern und Artikeln festzuhalten. Für uns und unsere Nachkommen ist das ein wertvoller Schatz, der hoffentlich geehrt und gepflegt wird.

Weil Du so viel Spaß daran hattest, war Dir die Arbeit nie zu viel und in Deiner Frau Elke hattest Du immer eine große Stütze. Da Du das Plattdeutsche so perfekt konntest, waren Deine Geschichten und Gedichte in dieser Sprache verfasst.

Viele Auszeichnungen hast Du erhalten und warst mit vielen Autoren verbunden, die Dich jetzt vermissen werden.

Durch Dich habe ich die „Plattdeutsche Runde“ gegründet, wir waren einmal 25 Plattsnackers, die mit ihren Beiträgen die Runde sehr bereicherten. Dadurch wurde die plattdeutsche Sprache und Geschichte vieler bekannter Autoren gepflegt.

Wir werden Dein Andenken in Ehren halten.

Ein wertvoller Mensch und alter Poeler ist nicht mehr. Dein Platz in unserer Runde ist nicht zu ersetzen.

Hochachtungsvoll

Gudrun Seemann von der „Plattdeutschen Runde“

Das „Poeler Inselblatt“ - ein Erbe für die Zukunft

Im Dezember 1990 erschien die erste Ausgabe des „Poeler Inselblattes“, und seitdem hat dieses kleine, aber bedeutende Medium die Geschichte und das Leben auf der Insel Poel über die Jahre hinweg begleitet. Was damals als offizielles Bekanntmachungsblatt der Gemeinde begann, hat sich längst zu einer wertvollen Informationsquelle entwickelt, die weit über die amtlichen Mitteilungen hinausgeht.

Der geistige Vater des „Poeler Inselblattes“ war der Poeler Schriftsteller und Heimatforscher Jürgen Pump, der als erster Redakteur fungierte. Mit seiner Leidenschaft für die Region und seiner tiefen Verbundenheit zur Heimat prägte er diese Publikation von Beginn an und legte den Grundstein für eine Tradition, die bis heute fortlebt. Gerade die frühen Ausgaben spiegeln die Zeit des Umbruchs und der Veränderung in den Jahren nach der Wende wider und sind ein wertvoller Schatz für alle, die sich für die Geschichte der Insel interessieren und mehr über die Menschen erfahren möchten, die auf Poel lebten und leben.

Im Gedenken an Jürgen Pump und seine Arbeit bleibt das „Poeler Inselblatt“ auch in Zukunft ein wertvolles Stück Inselgeschichte.

Die Redaktion des Poeler Inselblattes

ÖFFENTLICHE BEKANNTMACHUNG

Gemeinde Ostseebad Insel Poel

Ehrenamtliche Richterinnen und Richter gesucht!

Bewerbung für die Vorschlagslisten zur Wahl der ehrenamtlichen Richterinnen und Richter des Landkreises Nordwestmecklenburg bis zum 9. April 2025

Im Sommer 2025 sind für die Wahlperiode 2025 bis 2030 ehrenamtliche Richterinnen und Richter für das Oberverwaltungsgericht Mecklenburg-Vorpommern und das Verwaltungsgericht Schwerin zu wählen.

Die Wahl wird durch einen Wahlausschuss vorgenommen und findet auf der Grundlage von Vorschlagslisten der kreisfreien Städte und der Landkreise statt. Für den Landkreis Nordwestmecklenburg müssen für das Oberverwaltungsgericht Mecklenburg-Vorpommern 10 Vorschläge und für das Verwaltungsgericht Schwerin 24 Wahlvorschläge eingereicht werden.

Die ehrenamtlichen Richterinnen und Richter wirken bei mündlichen Verhandlungen und der Urteilsfindung des Oberverwaltungsgerichtes und der Verwaltungsgerichte mit gleichen Rechten wie die Richter mit.

Die vorzuschlagenden Personen müssen zwingende Voraussetzungen erfüllen:

Die Person muss Deutsche oder Deutscher sein, das 25. Lebensjahr vollendet haben und ihren Wohnsitz innerhalb des Gerichtsbezirks haben.

Folgende Personen können vom Amt der ehrenamtlichen Richterinnen und des ehrenamtlichen Richters **ausgeschlossen** werden:

1. Personen, die infolge Richterspruchs die Fähigkeit zur Bekleidung öffentlicher Ämter nicht besitzen oder wegen einer vorsätzlichen Tat zu einer Freiheitsstrafe von mehr als sechs Monaten verurteilt worden sind,
2. Personen, gegen die Anklage wegen einer Tat erhoben ist, die den Verlust der Fähigkeit zur Bekleidung öffentlicher Ämter zur Folge haben kann,
3. Personen, die nicht das Wahlrecht zu den gesetzgebenden Körperschaften des Landes besitzen und
4. Personen, die in Vermögensverfall geraten sind.

Auch können zu ehrenamtlichen Richterinnen und Richtern nicht berufen werden:

1. Mitglieder des Bundestages, des Europäischen Parlaments, der gesetzgebenden Körperschaften eines Landes, der Bundesregierung oder einer Landesregierung,
2. Richter,
3. Beamte und Angestellte im öffentlichen Dienst, soweit sie nicht ehrenamtlich tätig sind,
4. Berufssoldaten und Soldaten auf Zeit
5. Rechtsanwälte, Notare und Personen, die fremde Rechtsangelegenheiten geschäftsmäßig besorgen.

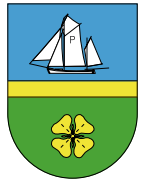
Sollten Sie Interesse haben, in die Vorschlagsliste aufgenommen zu werden, melden Sie sich bitte bis zum **9. April 2025** bei Frau Mellendorf, Gemeindeverwaltung Ostseebad Insel Poel, Gemeinde-Zentrum 13, 23999 Insel Poel OT Kirchdorf oder nutzen Sie das Formblatt auf unserer Internetseite unter der Rubrik – Aktuelles.

Die Vorschläge müssen zwingend folgende Angaben enthalten:

- ▶ Name (Familienname, ggf. Geburtsname, Vorname)
- ▶ Geburtsdatum, Geburtsort
- ▶ Anschrift
- ▶ den – möglichst genau bezeichneten – ausgeübten, gegebenenfalls auch den erlernten Beruf
- ▶ Telefonnummer

Gabriele Richter, Bürgermeisterin

Gemeinde Ostseebad Insel Poel - die Bürgermeisterin -



Aufnahme in die Vorschlagsliste des Landkreises Nordwestmecklenburg für die ehrenamtlichen Richter/innen beim Verwaltungsgericht Schwerin oder beim Ober- verwaltungsgericht Mecklenburg-Vorpommern

Ich möchte in die Vorschlagsliste für die Auswahl der ehrenamtlichen Richter/innen beim

Verwaltungsgericht Schwerin

Oberverwaltungsgericht Mecklenburg-Vorpommern

aufgenommen werden.

Familienname/ Geburtsname/ Vorname	
Geburtsdatum/Geburtsort	Staatsangehörigkeit
	Deutsch
Wohnhaft in (PLZ und Ort)	Seit
Straße/Hausnummer	
Derzeit ausgeübter Beruf (bei nicht mehr Berufstätigen früheren Beruf)	
Bezeichnung des Arbeitgebers	
Telefonnummer (freiwillige Angabe)	

Ich bin bereit und in der Lage, im Falle meiner Wahl das Amt einer ehrenamtlichen Richterinnen bzw. eines ehrenamtlichen Richters zu übernehmen.

Ort, Datum

Unterschrift

Bitte zurücksenden an:

Gemeinde Ostseebad Insel Poel, Frau Mellendorf
Gemeinde-Zentrum 13
23999 Insel Poel OT Kirchdorf

Wirtschaftsplan der Kurverwaltung Insel Poel 2025 - Maßnahmen und Projekte

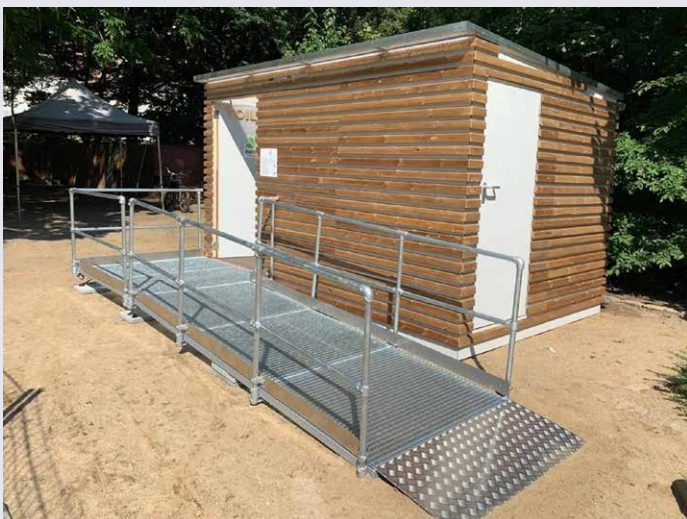
Umfangreiche Investitionen in die Infrastruktur und zur Sicherstellung der Leistungsfähigkeit geplant

Wie ich Ihnen bereits in der letzten Ausgabe des „Poeler Inselblattes“ angekündigt habe, werde ich Sie in diesem Monat über die wichtigsten Inhalte des Wirtschaftsplanes des Eigenbetriebes für das Jahr 2025 informieren. Der am 27. Januar 2025 durch die Gemeindevertretung gemeinsam mit dem Haushalt der Gemeinde Ostseebad Insel Poel beschlossene Wirtschaftsplan der Kurverwaltung Insel Poel bildet zahlreiche Maßnahmen und Projekte ab, die zur Sicherstellung der Leistungsfähigkeit sowie zur Verbesserung der touristischen Rahmenbedingungen und zum Ausbau der Infrastruktur beitragen werden.

Die guten Jahresergebnisse der Jahre 2020 bis 2022 geben dem Eigenbetrieb durch entsprechende Gewinnvorträge in Höhe von ca. 1,0 Millionen Euro den Spielraum, der angesichts der aktuellen Krisen und Herausforderungen die Finanzierung des Eigenbetriebes voraussichtlich bis zum Ende des Planungszeitraums im Jahr 2028 sicherstellt.

Unterstützt durch Förderprogramme wird es uns bereits in diesem Jahr gelingen, Investitionen in Höhe von ca. 1,1 Millionen Euro umzusetzen, die im Ergebnis dazu beitragen, die Aufenthaltsqualität unserer Gäste zu erhöhen und durch Investitionen in die Technik des Bauhofes dessen Leistungsfähigkeit sicherzustellen. Folgende Schwerpunkte wurden bei diesen Planungen berücksichtigt:

In Fährdorf, Hinter Wangern und Neuhof werden für ca. 200.000 Euro Sanitäreinrichtungen (ECO-Toiletten) errichtet, die dazu beitragen, auch an den Naturstränden und auf dem Radlerparkplatz in Fährdorf die Versorgung mit Toiletten sicherzustellen. In Kirchdorf wird für 238.000 Euro ein großer Erlebnisspielplatz gebaut und Gäste können sich auch außerhalb der Öffnungszeiten unserer Kurverwaltung und der Zimmervermittlungen über Angebote und Veranstaltungen an digitalen Infopoints, die für ca. 59.500 Euro errichtet werden, informieren. Die Einführung eines digitalen Kurkartensystems wird bis Ende des Jahres realisiert und vereinfacht die Erfassung und Abrechnung der Kurabgabe erheblich. Zusammen mit weiteren Investitionen in die Digitalisierung werden in diesem Bereich ca. 17.500 Euro fließen. Umfangreiche Investitionen in Technik, Fahrzeuge und Ausstattung des Bauhofes in Höhe von 288.700 Euro stellen darüber hinaus sicher, dass die touristische und öffentliche Infrastruktur qualitativ hochwertig bewirtschaftet werden kann. Weitere Investitionen in einen Schwarz-Weiß-Bereich für die Mitarbeiter des Bauhofes sowie der Bau eines Waschplatzes für ca. 70.000 Euro stellen den Betrieb und



In Fährdorf, Hinter Wangern und Neuhof werden für ca. 200.000 Euro ECO-Toiletten errichtet.



Durch den Wirtschaftsplan ist auch der Betrieb der Inselbibliothek im Haus des Gastes sichergestellt.

den Arbeitsschutz des Bauhofes mit seiner bundesimmissionschutzgesetzlich genehmigten Abfallbeseitigungsanlage auch in Zukunft sicher.

In Vorbereitung zum Bau des geplanten Wohnmobilstellplatzes in Timmendorf Strand sind für 2025 Planungskosten in Höhe von 100.000 Euro eingestellt worden.

Die Herstellung barrierefreier Strandzugänge und die Bereitstellung von Strandrollstühlen erfordern Investitionen in Höhe von ca. 20.000 Euro.

Für den Erhalt der bestehenden Bänke, Mülleimer und Spielgeräte sind weitere Mittel in Höhe von ca. 33.000 Euro geplant, die neben zahlreichen kleineren Investitionen für das Haus des Gastes, die bestehenden WC-Anlagen, das Inselmuseum, unsere E-Bikes und die Ausstattung der Rettungsschwimmer mit weiteren 51.100 Euro zu Buche schlagen. Für die Ausstattung unserer Inselbibliothek sowie die Anschaffung neuer Regale, Schränke und die Einrichtung einer Lesecke wurden weitere Mittel in Höhe von 33.200 Euro in Ansatz gebracht.

Die Durchführung zahlreicher Veranstaltungen inklusive der großen Events, wie unser Rapsblütenfest und die Ausrichtung des Landeserntedankfestes, sind in diesem Wirtschaftsplan genauso sichergestellt, wie der Betrieb des Inselmuseums, der Gästeinformation mit Zimmervermittlung und der Inselbibliothek im Haus des Gastes.

Im Ergebnis weist der Wirtschaftsplan einen Jahresverlust von 50.158,84 Euro aus, der durch die Gewinnvorträge der Vorjahre ausgeglichen werden kann.

Sollten Sie hierzu Fragen haben, dann sprechen Sie mich gerne an oder besuchen Sie uns zu den Öffnungszeiten.

Ihre Bürgermeisterin Gabriele Richter

Sprechstunde | der Bürgermeisterin

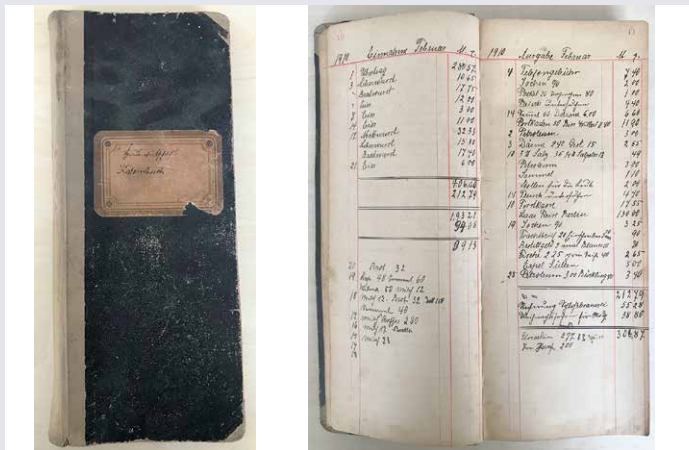
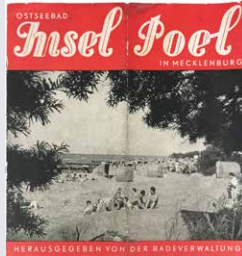
- ▶ jeden Donnerstag von 16:00 bis 18:00 Uhr in den Räumen der Gemeindeverwaltung, Gemeinde-Zentrum 13 in Kirchdorf
- ▶ vorherige Terminvereinbarung unter Telefon: 038425 428110 oder per E-Mail an: a.mellendorf@inselpoel.net.

Poeler Raritäten bereichern die Poeler Gemeindegeschichte

Zwei historische Schätze für das Inselmuseum

Die Mitarbeiter der Gemeindeverwaltung von Poel konnten sich im vergangenen Monat gleich über zwei Raritäten freuen, die außergewöhnlich sind und die Sammlung des Museums der Insel bereichern. Sie geben einen weiteren faszinierenden Einblick in vergangene Zeiten.

Zum einen übergab Frau Birgit Buchholz eine historische Urlaubs-Broschüre aus dem Jahr 1938 an die Gemeindeverwaltung. Diese Broschüre stammt ursprünglich aus der Literatursammlung der Familie Czerny, die in Leipzig wohnhaft war und ihre Urlaube regelmäßig an der Ostsee verbrachte. Nach einer Haushaltsauflösung landete die Broschüre bei der Großnichte der Familie aus Rothesütte in Thüringen, die sie nun an die Familie Buchholz aus Kaltenhof überreichte. Seit mittlerweile 24 Jahren verbringt die Familie Buchholz ihren Urlaub immer im selben Urlaubsort, dem beschaulichen Rothesütte – und so kam es dazu, dass dieses wertvolle Stück Geschichte schließlich wieder seinen Weg auf die Insel fand.



Dank der aufmerksamen Beobachtung der Mitarbeiter der GER Umweltschutz GmbH, Bereich Abfallwirtschaftszentrum Wismar, Tobias Tramm und Zbigniew Kladon, konnte eine zweite Rarität gerettet werden. Im Rahmen eines Abrissauftrags für das ehemalige Postgebäude in Kirchdorf stießen die beiden auf ein hauswirtschaftliches Kassenbuch. Das Buch dokumentiert von 1909 bis 1934 Einnahmen und Ausgaben über Ein- und Verkäufe sowie eventuell Dienstleistungen. Eine Poststelle soll sich zu dieser Zeit bereits im Gebäude befunden haben (wir sind für jeden noch so kleinen Hinweis dankbar, der uns zur früheren Nutzung dieses Gebäudes führt). Dieses Kassenbuch ist ein wertvoller Zeitzeuge des wirtschaftlichen Lebens in dieser Region und bietet einen einzigartigen Einblick in einen Teil der Handelsgeschichte der Insel.



Die beiden „Glücks-Funde“, die nun wieder auf der Insel Poel sind, wurden umgehend der Gemeindeverwaltung übergeben. Wir bedanken uns herzlich bei Frau Buchholz für die Übergabe der Urlaubs-Broschüre sowie bei Tobias Tramm und Zbigniew Kladon, Mitarbeiter des Abfallwirtschaftszentrums Wismar der Firma GER Umweltschutz GmbH, für ihre Entdeckung des Kassenbuches. Beide Schätze sind ab sofort im Inselmuseum im Möwenweg in Kirchdorf für die Öffentlichkeit zugänglich. Diese historischen Funde sind nicht nur ein wertvoller Beitrag zur Inselgeschichte, sondern auch ein schönes Beispiel dafür, wie durch Aufmerksamkeit und Engagement historische Schätze bewahrt und der Öffentlichkeit zugänglich gemacht werden können. Vielen Dank nochmals.



Die Freiwillige Feuerwehr Kirchdorf
lädt wieder ein zum großen

OSTERFEUER

– am Donnerstag, dem **17. April 2025**
– um 18:00 Uhr
– hinter dem Feuerwehrgebäude

Es gibt:

- Gebrilltes
- kalte und heiße Getränke

... und vielleicht ist der Osterhase auch da!



WIR WOLLEN IHREN SCHROTT!

Am **25. und 26. April 2025** sammelt die Feuerwehr der Insel Altmetall und Schrott jeglicher Art.

Ausgenommen sind Kühlschränke und Elektroschrott.

Wir bitten Sie, den Schrott in dieser Zeit, gut erkenntlich, für die Abholung bereitzustellen.

Es besteht die Möglichkeit, ihren Schrott eigenständig zum Sammelplatz hinter der Sporthalle zu bringen und auf die bereitgestellten Anhänger zu laden.

Der Erlös ist für die Ausrüstung und die Aktivitäten der Kinder- und Jugendfeuerwehr vorgesehen.

Vielen Dank für Ihre Unterstützung!



Die Kameradinnen
und Kameraden
der Feuerwehr

Wir suchen für unser Vorhaben „Schaffung von altersgerechtem Wohnraum“ wieder einen Investor

Die Nachfrage und das Interesse zum altersgerechten Wohnraum sind in unserer Gemeinde nach wie vor groß. Alle Gemeindevertreter und ich sehen sich in der Verantwortung, für unsere älteren Mitbürger auf der Insel Poel barrierearmen und altersgerechten Wohnraum zu schaffen. Die Umsetzung dieses Vorhabens steht deshalb an erster Stelle.

Gerne möchte ich auf diesem Wege die Gelegenheit nutzen, um Sie über den aktuellen Stand des Projektes zu informieren. Die Arbeitsgruppe Altersgerechtes Wohnen hatte mit der Galileo Home GmbH ein Konzept zur Umsetzung des Projektes auf der Fläche hinter der Feuerwehr beraten. Nach einem langwierigen Planungsprozess erreichte uns Anfang Januar 2024 dann die Mitteilung der Investoren (Galileo Home GmbH – Herr Herring, Herr Shembrowskij, Herr Ronshausen), dass sie vom Vorhaben Abstand nehmen. Der Rückzug wurde im Wesentlichen mit wirtschaftlichen als auch rechtlichen Problemen begründet. Die Gemeinde hat damit drei Jahre Zeit verloren. Um ein schnelleres Bauen zu ermöglichen und der Verabschiedung eines B-Planes aus dem Wege zu gehen, wurde von der Gemeinde als neuer möglicher Standort die Freifläche in der Straße der Jugend vorgesehen.

Als neuen Investor wurde mit Herrn Harms Verbindung aufgenommen, von dem bekannt ist, dass er in Bad Kleinen und Crivitz derartige Projekte erfolgreich umgesetzt hat. Wir haben Herrn Harms in mehreren Gesprächen als einen sehr aktiven, finanzstarken und bodenständigen Investor kennengelernt, der ein starkes Interesse an der Umsetzung des Projektes zeigte. Nach langer und reiflicher Prüfung hat Herr Harms uns in der ersten Februarhälfte 2025 über die Machbarkeit des Projektes informiert.

Leider hat auch er uns mitteilen müssen, dass seine Familie als Bauherr nicht in Frage kommt. Das Vorhaben ist unter den gegenwärtigen Rahmenbedingungen der immer noch hohen Bau- und Materialkosten nicht wirtschaftlich, da dadurch sehr hohe Mieten (13 bis 15 Euro/m²) zu erwarten sind. Erschwerend kommt hinzu, dass aufgrund der Untergrundbeschaffenheit (Torflinse) eine besondere Gründung erforderlich ist, welches mit Mehrkosten von ca. 200.000 Euro verbunden ist.

Durch die erneuten Gespräche, Beratungen und die Absage ist wieder ein Jahr erfolglos vergangen.



Bild von Gerd Altmann auf Pixabay

Das ist für unsere Bürgerinnen und Bürger, die dringend altersgerechten Wohnraum suchen, ernüchternd und für uns als Gemeinde eine unvorhersehbare Entwicklung. Denn nun steht die Gemeinde wieder am Anfang des Projektes und es muss wieder ein neuer Investor gefunden werden.

Die Arbeitsgruppe hat nun ihre Arbeit wieder aufgenommen. Neben Florian Lechner als Vorsitzenden gehören ihr weiterhin der Gemeindevertretervorsteher und Vorsitzende des Bauausschusses Bodo Köpnick, der Vorsitzende des Finanzausschusses Hartmut Frank, die stellvertretende Bürgermeisterin Ute Zwicker und meine Person an. Wir sind nach wie vor auf der Suche nach einem geeigneten Investor. Aufgrund der gesamtwirtschaftlichen Situation ist dies jedoch schwierig. Wir hoffen, dass die neue Bundesregierung mit dem Politikwechsel die Unternehmen wieder stärken wird.

Wir lassen uns nicht unterkriegen und stehen dem Projekt weiterhin positiv gegenüber. Sollten neue Informationen vorliegen, werden wir Sie umgehend unterrichten.

Ich stehe Ihnen selbstverständlich für weitere Fragen zu der Thematik zur Verfügung. Sprechen Sie mich gerne an oder vereinbaren Sie einen Termin für meine Bürgersprechstunde.

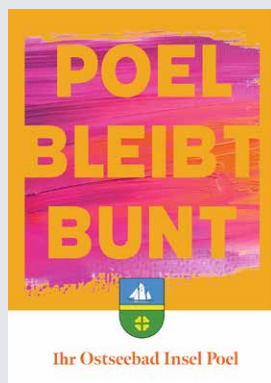
Ihre Bürgermeisterin Gabriele Richter

Poel bleibt bunt

Die Bürgermeisterin und die Gleichstellungsbeauftragte der Gemeinde Ostseebad Insel Poel schließen sich der Posteraktion „POEL BLEIBT BUNT“ an. Unsere Gemeinde steht für Vielfalt, Toleranz und ein respektvolles Miteinander. Wir leben Offenheit und lehnen jede Form der Diskriminierung ab – stattdessen setzen wir auf Zusammenhalt, Akzeptanz und gegenseitigen Respekt. Mit der Posteraktion zeigen wir, dass Vielfalt und Gastfreundschaft das Herzstück unserer Gemeinschaft sind. Gemeinsam wollen wir die Insel Poel zu einem Ort gestalten, an dem sich alle wohlfühlen. Lassen Sie uns gemeinsam auch dafür eintreten, dass Poel bunt, tolerant und lebenswert bleibt.

*Gabriele Richter
Bürgermeisterin*

*Dunja Eggert
Gleichstellungsbeauftragte*



Ostergruß der Gemeinde

*Wir wünschen Ihnen und Ihren Familien
frohe und gesunde Osterfeiertage.
Feiern Sie ein schönes Osterfest.
Erfreuen Sie sich an den glücklichen Kindern,
wenn sie ein buntes Osternest entdeckt haben.*

*Ihre
Gabriele Richter
Bürgermeisterin
der Insel Poel*

*Ihr
Bodo Köpnick
Gemeindever-
tretervorsteher*

Sprechstunden | Öffnungszeiten | Termine

Sprechstunde | der Bürgermeisterin

Sie haben ein spezielles Anliegen, das die Gemeinde betrifft, und würden am liebsten einmal persönlich mit der Bürgermeisterin darüber sprechen? Kein Problem. Dafür hat die Bürgermeisterin Gabriele Richter eine eigene Sprechstunde eingerichtet: **jeden Donnerstag von 16:00 bis 18:00 Uhr** in den Räumen der Gemeindeverwaltung, Gemeinde-Zentrum 13 in Kirchdorf.



Ganz wichtig: Leider werden auch manchmal andere Termine vorgegeben, daher bitten wir Sie um eine vorherige telefonische Terminvereinbarung mit dem Vorzimmer (Tel.: 038425 428110 oder E-Mail: a.mellendorf@inselpoel.net). So können auch Ausweichtermine an anderen Wochentagen abgesprochen werden. Ich freue mich auf Ihren Besuch.

Sprechstunde | des Gemeindevertretervorstehers

findet **jeden Donnerstag von 17:00 bis 18:00 Uhr** mit Bodo Köpnick statt. Telefonische Terminabsprache über das Sekretariat: Antje Mellendorf, Telefon: 038425 428110.



Sprechzeit | Schiedsstelle

Die nächste Sprechzeit der Schiedspersonen Heiko Polatschek und Birgit Kühling findet am **10. April 2025** in der Zeit von 16:30 bis 17:30 Uhr in der Gemeindeverwaltung, Gemeinde-Zentrum 13 in Kirchdorf, statt (Telefon: 038425/428110, E-Mail: schiedsstelle@inselpoel.net).



Öffnungszeiten | Gemeindeverwaltung

- ▶ Dienstag: 08:00 – 12:00 Uhr und 13:00 – 16:00 Uhr
- ▶ Donnerstag: 08:00 – 12:00 Uhr und 15:00 Uhr – 18:00 Uhr
- ▶ Freitag: 08:00 Uhr – 12:00 Uhr
- ▶ Termine außerhalb dieser Zeiten sind nach telefonischer Vereinbarung möglich!

Gemeinde-Zentrum 13, 23999 Insel Poel OT Kirchdorf, Tel.: 038425 428110, a.mellendorf@inselpoel.net

Öffnungszeiten | Kurverwaltung

- ▶ Montag bis Freitag: 09:00 – 17:00 Uhr
- ▶ Samstag und Sonntag: 10:00 – 14:00 Uhr

Wismarsche Straße 2, 23999 Insel Poel OT Kirchdorf
Telefon: 038425 20347, Fax: 038425 4043, www.insel-poel.de

Öffnungszeiten | Inselbibliothek

- ▶ Montag bis Freitag: 09:00 – 15:00 Uhr

im „Haus des Gastes“, Wismarsche Straße 2, 23999 Insel Poel OT Kirchdorf

Telefon: 038425 20287 · E-Mail: bibo@insel-poel.de

Öffnungszeiten | Inselmuseum

- ▶ Dienstag – Freitag: 10:00 – 14:00 Uhr
- ▶ Sonnabend: 10:00 – 12:00 Uhr

Möwenweg 4, 23999 Insel Poel OT Kirchdorf
Telefon: 038425 20732, E-Mail: inselmuseum@insel-poel.de



Abholtermin | der Wertstofftonne

1. April 2025 (Dienstag) und
16. April 2025 (Mittwoch)



Hotelneubau in Timmendorf

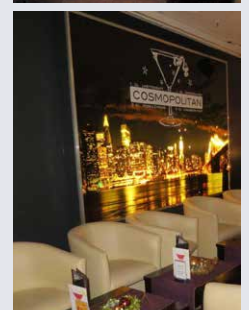
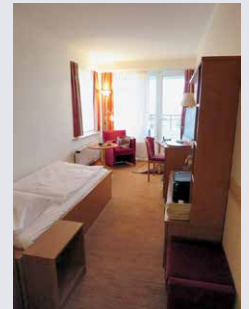
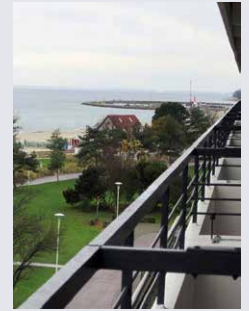
Aufgrund der vielen Beschwerden über den Lärm, der vor dem Spielplatz in Timmendorf am Strand ausgeht, hat sich die Gemeindeverwaltung entschlossen, diesen abzureißen und an dieser Stelle ein deutlich weniger lärmintensives Objekt zu platzieren.

Daher wurde in der Gemeindevertreterversammlung am 3. März 2025 im nichtöffentlichen Teil dies entsprechend beraten und einstimmig beschlossen. Gemeindevertretervorsteher Bodo Köpnick regte an, dass der Spatenstich für den Hotelneubau in Timmendorf noch vor Saisonbeginn erfolgen soll.

Seither arbeiten entsprechende Fachplaner, Ingenieure und die Mitarbeiter der Gemeindeverwaltung an der Umsetzung dieses gigantischen Bauvorhabens. Der einheimische Investor der Firma „Prima Aprilis“ plant ein Gesamtvolumen von ca. 3,85 Millionen Euro ein. Wir möchten natürlich auch die Poeler Bürger mit in dieses Bauvorhaben einbeziehen, daher findet am Dienstag, dem 1. April 2025, eine Einwohnerversammlung statt.

Wir wissen selbstverständlich, dass dieses Vorhaben nicht bei Jedermann Zuspruch findet. Aber hier hat die Gemeindeverwaltung daher die Idee, die betroffenen Bürger, die gegen dieses Vorhaben sind, dann einmal jährlich für eine Woche im Hotel einzumieten. Die Kosten hierfür trägt die Gemeinde.

Sollten wir Ihr Interesse geweckt haben, so können Sie sich gerne bei der Gemeindeverwaltung bei Frau Mellendorf, Tel.: 038425/428110, in entsprechend dafür angelegten Listen, eintragen lassen.



Altschülertreffen zum 50. Jubiläum

Kartenvorverkauf startet am 4. Mai 2025

Zum 50-jährigen Jubiläum der Regionalen Schule mit Grundschule Insel Poel wird es wie vor zehn Jahren ein Altschülertreffen geben. Dieses findet am Samstag, dem 20. September 2025, in der Festscheune in Niendorf statt.

Ab dem 4. Mai 2025 sind Karten für die Veranstaltung in der Kurverwaltung für 25 Euro pro Person erhältlich.

Weitere Informationen zum Treffen folgen, wenn alle organisatorischen Dinge feststehen.

Maike Glüder



15. Wintermarsch der Jugendfeuerwehren auf der Insel Poel

Zum 21. Februar 2025 lud die Feuerwehr der Insel Poel die Jugendfeuerwehren aus dem Kreis Nordwestmecklenburg und dem Umland ein, um an ihrem Wintermarsch teilzunehmen. In diesem Jahr traten bei herrlichem Sonnenschein und milden Temperaturen 21 Jugendfeuerwehren und fünf Kindermannschaften an.

Der Parcours betrug siebeneinhalb Kilometer und beinhaltete sieben Stationen, bei denen es sportlich, aber auch spaßig zugeht, oder viel Geschick benötigt wurde.

Unterwegs gab es frischen Tee, den uns die Kurklinik zur Verfügung stellte – vielen Dank dafür.

Und wie auch in den vergangenen Jahren, versorgte uns Burghart Glüder wieder mit leckerem Wurstgulasch und Nudeln.

Allen Kameraden und Helfern ein großes Dankeschön!

Jugendfeuerwehr

- ▶ Platz 1: Stove
- ▶ Platz 2: Neukloster
- ▶ Platz 3: Wismar Altstadt

Kinderfeuerwehr

- ▶ Platz 1: Stove
- ▶ Platz 2: Hohen Viecheln
- ▶ Platz 3: Kirchdorf



Jugendfeuerwehr Poel (v.l.): Hannes, Pepe, Pauline, Paula, Maik, Tamme, Anton und Max-Pepe



Von der FFW Neuburg waren dabei (v.l.): Eric, Johan, Finn, Julian, Alina, Ida, Ben, Louis, Hendrik, Johann, Paul, Lars, Moritz, Elias, Melanie und Liane



(v.l.): Pepe, Hannes, Pauline, Paula, Maik, Anton, Tamme, Max-Pepe und Luis

Neues Rapsobhaupt auf der Insel Poel gesucht!

Und schon sind wieder zwei Jahre vergangen, seitdem unsere damals neue Rapskönigin Anne Matulat im Jahr 2023 im Rahmen des Rapsblütenfestes in Kirchdorf im Festzelt gewählt wurde. Mitte Mai in ungeraden Jahren heißt es auf Poel immer wieder: Wer will unser nächstes Rapsobhaupt werden? Dazu rufen wir alle Interessierten auf, sich für die ehrenvolle Aufgabe als Poeler Rapskönigin oder Rapskönig zu bewerben.

Traue dich! Das König*innenamt, welches auf zwei Jahre befristet ist, ist wirklich eine einmalige und abwechslungsreiche Erfahrung. Bereits zehn Vorgänger*innen können dies bestätigen und dir diese Aufgabe wärmstens empfehlen.

Unsere amtierende Poeler Rapskönigin Anne Matulat über ihre Amtszeit: „Meine Zeit als Rapskönigin der Insel Poel und der Region Nordwestmecklenburg war mit vielen schönen Momenten und Begegnungen gefüllt. Die meiste Freude hatte ich bei den traditionellen Festen auf der Insel Poel. Gern erinnere ich mich daran, wie alle gemeinsam beim Peuler Deerns Cup auf dem Sportplatz in Kirchdorf mit den Mannschaften mitgefiebert haben, ebenso beim Drachenbootfest am Hafen. Eine besondere Ehre war auch die Repräsentation der Region auf der Grünen Woche in Berlin, wo viele Kinderaugen zum Leuchten gebracht wurden. Der Kontakt mit vielen verschiedenen Menschen auf diesen Veranstaltungen, die Offenheit und das Interesse an unserer Region haben mich immer wieder berührt. Ich konnte viele wertvolle Verbindungen knüpfen.“

Für mich persönlich war es darüber hinaus auch sehr spannend, bei verschiedenen Veranstaltungen mein Wissen in unterschiedlichen Bereichen zu erweitern, wie spezifisch zum Rapsanbau oder auch zur Pflanzengenetik und Kulturpflanzenforschung beim Tag der offenen Tür der Leibniz-IPK in Malchow auf der Insel Poel.



All diese positiven Erlebnisse stärken das Selbstvertrauen und werden mir in Erinnerung bleiben. Es war eine persönliche Bereicherung und ein wertvoller Beitrag zur Förderung regionaler Identität und Kultur.“

Wenn du mindestens 18 Jahre alt bist (oder nah dran) und dir deine Heimat Nordwestmecklenburg und speziell die Insel Poel am Herzen liegt, dann ergreife die Gelegenheit der Zepterübernahme.

Der Bewerbungsvordruck kann von der Kurverwaltung zugeschickt oder über die Homepage www.insel-poel.de/rapsbluetenfest.php aufgerufen werden. Dort sind auch weitere Informationen zu der Veranstaltungsreihe zu finden.

Beim Rapsblütenfest, welches am 10. Mai 2025 in Kirchdorf am Hafen ab 11:00 Uhr stattfinden wird, gibt Anne ihre Schärpe und die Krone ab. Vielleicht an dich? Bevor es so weit ist, bekommen alle Bewerber*innen eine Schulung, sodass alle gut gewappnet sind für das Auswahlverfahren während des Rapsblütenfestes.

Falls du Fragen haben solltest, scheue dich nicht, dich mit uns in Verbindung zu setzen.

Bewerbungen sind zu richten an:

- ▶ Kurverwaltung Insel Poel, Wismarsche Straße 2, 23999 Insel Poel OT Kirchdorf
- ▶ Tel.: 038425 42088 (Frau Rehmann)
- ▶ Fax: 038425 4043
- ▶ E-Mail: touristinfo@insel-poel.de
- ▶ E-Mail Rapskönigin Anne: amatulat893@gmail.com

RAPSBLÜTENFEST

& LANDESSHANTYCHORTREFFEN






11. & 12. MAI 2025
HAFEN KIRCHDORF





Bewerbung zur Wahl des/r Poeler Rapskönig/in 2025 - 2027

Name, Vorname: _____

Geburtstag, Geburtsort: _____

Wohnanschrift: _____

E-Mail: _____

Telefon: _____

Beruf: _____

Derzeit ausgeübte Tätigkeit, Ort: _____

Hobbies: _____

Meine Visionen: _____

Bewerbungsformular
& mind. 1 Foto
bis **06.04.2025** an:
Kurverwaltung Insel Poel
Wismarsche Straße 2,
23999 Kirchdorf
Tel.: 038425 20347;
Fax: -4043
touristinfo@insel-poel.de

Krönung am Samstag, den 10.05.2025

Teilnahmebedingungen:

Die Teilnehmer*innen müssen mindestens 18 Jahre alt sein und in Mecklenburg-Vorpommern leben. Die Einsendung der Bewerbung berechtigt nicht automatisch an der Wahl zur Poeler Rapskönig/in teilzunehmen. Eine Vorauswahl kann getroffen werden. Die Kandidat*innen werden schriftlich eingeladen. Die Kandidat*innen erklären sich bereit, im Falle ihrer Wahl zur Poeler Rapskönig/in, Repräsentationstermine während der zweijährigen Amtszeit wahrzunehmen. Die Bewerber*innen sind einverstanden, dass Fotos von ihnen und Angaben zur Person durch die Kurverwaltung und ihre Partner im Rahmen der Medienarbeit uneingeschränkt gespeichert, verarbeitet, verbreitet und veröffentlicht werden dürfen.

Ich habe die Teilnahmebedingungen gelesen und bestätige mein Einverständnis durch meine Unterschrift.

.....
Ort, Datum

.....
Unterschrift Kandidat*innen

Neuer Kiosk Teicheck in Gollwitz - ein Highlight auf der Insel Poel

Im FIB-Ferienpark in Gollwitz, einem der beliebtesten Orte auf der Insel Poel, hat kürzlich der neue Kiosk Teicheck eröffnet und begeistert mit seinem einzigartigen Angebot und einem besonderen Service. Die Verkäuferinnen im Kiosk bieten nicht nur leckere Snacks und Getränke, sondern auch eine freundliche Atmosphäre, die sowohl Einheimische als auch Urlauber schätzen.

Frisch gebackene Brötchen und ein besonderer Service

Der Teicheck-Kiosk ist derzeit von Freitag bis Sonntag jeweils von 8:00 bis 15:00 Uhr geöffnet und serviert in dieser Zeit frisch gebackene Brötchen, die schon früh morgens duftend aus dem Ofen kommen. Besonders beliebt ist der Brötchenservice, der den Gästen ermöglicht, ihre frischen Brötchen direkt bis an die Tür zu bestellen – perfekt für einen entspannten Morgen am Wochenende.



Ein Hauch von Poel - die Poel-Kollektion

Neben den kulinarischen Genüssen hat der Kiosk auch eine eigene Kollektion auf den Markt gebracht. Die einzigartige Produktlinie umfasst Mützen, Jacken, Socken, Sweatshirts, Becher, Magnete und T-Shirts – alles mit humorvollen Aufdrucken, wie „Poelizei“ und „Poelarbär“, die sowohl bei den Gästen als auch bei den Einheimischen schnell zum Kult wurden. Diese Kollektion ist nicht nur ein tolles Souvenir, sondern auch ein Ausdruck der Liebe zur Insel und ihrer besonderen Atmosphäre.



Service wird großgeschrieben

Der Teicheck-Kiosk legt großen Wert auf Service und Gastfreundschaft. Mit einem freundlichen Lächeln sorgen die Verkäuferinnen dafür, dass sich jeder Besucher willkommen fühlt. Der Service wird hier wirklich großgeschrieben, was den Kiosk zu einem echten Wohlfühlort macht. Ob bei der Bestellung oder beim gemütlichen Verweilen – im Teicheck fühlt man sich stets gut umsorgt.

Personal gesucht

Da der Kiosk immer mehr an Beliebtheit gewinnt, sucht das Team vom Teicheck derzeit Verstärkung. Wer also Lust hat, Teil des freundlichen Teams zu werden und den Gästen ein Lächeln ins Gesicht zu zaubern, ist herzlich eingeladen, sich zu bewerben.

Jetzt bewerben unter:

- ▶ info@pas-poel.de
- ▶ Telefon: 038425 42155
- ▶ Sonnenweg 5f, 23999 Insel Poel





AUF DER INSEL POEL

STROHSKULPTUREN WETTBEWERB

Im Rahmen des **Landesperntedankfestes M-V** findet am **04.10.2025** ein **Strohsulpturenwettbewerb auf der Insel Poel** statt. Alle Interessierten, ob Familien, Vereine, Landwirte, Gemeinden, Firmen, Dörfer oder Städte, aus unserem Bundesland, haben die Möglichkeit, ihrer Fantasie freien Lauf zu lassen und sich bei uns anzumelden.

Für den Bau und den Transport ist jeder Teilnehmer selbst verantwortlich. Hilfsmittel, wie Draht, Holz/Sperrholz (Konstruktionen), sind natürlich erlaubt. Der Aufbau erfolgt mit Unterstützung des Organisationsteams am 03.10.2025 auf der Insel Poel. Über den genauen Standort und alle weiteren Details werden die Teilnehmer nach Anmeldeschluss informiert.

Wir würden uns riesig über viele Teilnehmer freuen.

Folgende Informationen werden zunächst benötigt:

Firma / Unternehmen / Gemeinde / Landkreis

Ansprechpartner: Name / Vorname / Anschrift / Telefonnummer / E-Mail

Anmeldeschluss ist der 30.04.2025.

Die Skulpturen werden dann noch für einige Wochen nach dem Landesperntedankfest auf der Insel zu bewundern sein.

**Viel Spaß und wir freuen uns auf Euch.
Das Organisationsteam**

**Wir freuen uns
auf kreative Ideen!**



© Stefan Schwarz

FRAGEN?

Ute Zwicker

Gemeinde Ostseebad Insel Poel

038425 / 42 81 13

u.zwicker@inselpoel.net

Bürgermeisterin Gabriele Richter

Gemeinde Ostseebad Insel Poel



EVANGELISCH-LUTHERISCHE KIRCHENGEMEINDE POEL

Gottesdienste in der Inselkirche
im April 2025

- ▶ Sonntag, 6. April (Judika), 11:00 Uhr:
Gottesdienst mit Kindergottesdienst
- ▶ Sonntag, 13. April (Palmsonntag), 10:00 Uhr:
Gottesdienst (gestaltet von Konfirmanden) mit Abendmahl
und Kindergottesdienst
- ▶ Donnerstag, 17. April (Gründonnerstag), 18:00 Uhr
Tischabendmahl mit Elementen der jüdischen Passahtradition
- ▶ Freitag, 18. April (Karfreitag), 19:00 Uhr:
Tenebrae-Gottesdienst mit Abendmahl
- ▶ Sonntag, 20. April (Ostersonntag)
 - ▶ 6:00 Uhr: Ostergottesdienst zum Sonnenaufgang
 - ▶ 11:00 Uhr: Familiengottesdienst mit anschließendem
Osternestersuchen in den Schlosswällen
- ▶ Montag, 21. April (Ostermontag), 10:00 Uhr: Gottesdienst
- ▶ Sonntag, 27. April (Quasimodogeniti), 10:00 Uhr:
Gottesdienst mit Kindergottesdienst

Veranstaltungen

- ▶ **Chorprobe:** montags, 19:30 Uhr, im Pfarrhaus
- ▶ **Bastelkreis:** dienstags um 13:30 Uhr, im Pfarrhaus
- ▶ **Seniorenachmittag:** am Mittwoch, 2. April,
um 14.30 Uhr im Pfarrhaus
- ▶ **Kinderkirche:** am Sonnabend, 12. April,
9:30 bis 11:00 Uhr im Pfarrhaus
- ▶ **Konfirmandenunterricht:** am Sonnabend, 5. April,
15:00 bis 17:00 Uhr im Pfarrhaus Dreveskirchen
- ▶ **Kinder lernen Instrumente:** Gitarre und Flöte, Termine
nach Vereinbarung mit der Evangelischen Musikschule
Wismar, Tel. 03841 3033720
- ▶ **Gesprächskreis für existenzielle Fragen:** mit S. Drechsler,
am 3. April zum Thema Schmerz und am 24. April,
18:00 bis 20:00 Uhr im Pfarrhaus

Putzeinsatz

- ▶ zum Palmsonntag am 12. April um 14:00 Uhr in der
Inselkirche

Frühlingskonzert mit Andreas Pasternack

- ▶ am Ostermontag, 21. April, um 16:00 Uhr in der Inselkirche
- ▶ Tickets für 25 Euro gibt es in der Kurverwaltung der
Insel Poel und telefonisch unter 0176 25718825.

Friedhofseinsatz

- ▶ am Sonnabend, 26. April, um 8:00 Uhr an der Inselkirche

Öffnungszeiten der Inselkirche

- ▶ vom 12. bis 27. April täglich 10:00 bis 16:00 Uhr
- ▶ sonntags nach dem Gottesdienst

Ansprechpartner & Infos

Sprechstunden im Pfarrhaus

- ▶ Pastor Roger Thomas: dienstags von 14:00 bis 16:00 Uhr
(nicht am 22.04.)
- ▶ Frau Helbrecht: dienstags und donnerstags von 14:00 bis
16:00 Uhr
- ▶ sowie nach Vereinbarung

Die Anmeldung aller Beerdigungen auf den Poeler Friedhöfen
(ob kirchlich oder weltlich) erfolgt über das Poeler Pfarramt.
Ohne Anmeldung ist die Beerdigung nicht statthaft.

Telefonnummern und Adressen

- ▶ Pastor Roger Thomas, Tel.: 0151 4626 5364,
E-Mail: roger.thomas@elkm.de
- ▶ Evangelisch-Lutherisches Pfarramt, Möwenweg 9,
23999 Insel Poel OT Kirchdorf, Tel.: 038425 20228,
Fax: 038425 42458, E-Mail: kirchdorf@elkm.de
- ▶ Gemeindepädagoge Bernd Timm,
Tel.: 0177 2674395, Mail: bernd.timm@elkm.de
- ▶ Friedhofsgärtner Andreas Wittchen, Tel.: 0151 2555 6250

Bankverbindungen:

- ▶ für Kirchgeld und Spenden:
IBAN: DE 73 1406 1308 0003 3243 03
- ▶ für Friedhofsgebühren: IBAN: DE 20 1406 1308 0103 3243 03
- ▶ für die Innensanierung der Kirche:
IBAN: DE 11 1406 1308 0303 3243 03
- ▶ für die Orgel: IBAN: DE 64 1406 1308 0203 3243 03
bei der VR Bank Mecklenburg eG, BIC: GENODEF1GUE

Was ist Wahrheit?

Ist es nicht unfassbar, dass ein Präsident der USA sich hinstellt und lauter Sachen erzählt, die nicht stimmen?! Was ist los mit diesem Mann? Das Gebot: „Du sollst nicht falsch Zeugnis reden wider deinen Nächsten“ hat seinen konkreten Zusammenhang in der Gerichtsbarkeit, aber es kann gewiss auf alle Situationen ausgeweitet werden: Du sollst nicht lügen.

Wir sind in der Passionszeit. Christen denken an den Leidensweg Jesu ans Kreuz. Jesus wurde mit spitzfindigen und falschen Aussagen beschuldigt. Damit wurde eine Gefangennahme provoziert. Jesus wurde dem obersten römischen Beamten Pontius Pilatus vorgestellt. Pilatus sollte ein Urteil fällen. Es ging um den Vorwurf, Jesus hätte gesagt, er wäre ein König. Die Lüge bestand in der Unterstellung, er wolle eine politische Revolte anzetteln und die politische Macht übernehmen.

Pilatus fragte: Bist du also ein König? Jesus antwortet: „Du sagst es, ich bin ein König (ein Gesalbter = Christus).“ Und er fuhr fort: „Ich bin geboren und in die Welt gekommen, dass ich die Wahrheit bezeuge. Wer aus der Wahrheit ist, der hört meine Stimme.“ Es geht nicht um ein politisches Amt, sondern um die Leitung zu einer geistigen und seelischen Orientierung. Und Pilatus sprach zu Jesus: „Was ist Wahrheit?“

Die Wurzel der Wahrheit liegt in dem ursprünglich Menschlichen, offen und ehrlich zu leben. So kommen wir auf die Welt. Gläubige Menschen sagen: In dem Neugeborenen spiegelt sich das Göttliche wider: Urvertrauen und Ehrlichkeit. Der Mensch ohne Falsch und Makel, ohne Hintergedanken und Scheinheiligkeit. Die Religion mahnt uns, in dieser Wahrheit zu bleiben. Manchmal sind es auch (neuzeitliche) Propheten, wie der Bürgerrechtler und spätere tschechische Präsident Václav Havel, die zu mehr Wahrhaftigkeit und Mut aufrufen. Er sprach von dem „Versuch, in der Wahrheit zu leben“. In unserem Leben werden wir von Erwartungen und Zwängen, Befürchtungen und Interessen beherrscht, die das ursprünglich Menschliche, das ohne Falsch und Makel ist, überlagern und verdunkeln.

Wer aus der Wahrheit ist, der verliert die Sehnsucht nicht und hört meine Stimme, sagt Jesus. Jesus ist der Mensch, der uns an das ursprünglich Göttliche erinnert, der es vorlebt, und uns den Weg zeigt, in einer vertrackten Welt, die Wahrhaftigkeit und die Selbstachtung nicht zu verlieren bzw. wiederzuentdecken.

Das ist das Entscheidende und daraus leiten sich die konkreten Alltagsgeschichten ab: die Ehrlichkeit in der Ehe, der Umgang mit richtigen oder falschen Aussagen, die Verlässlichkeit bei Vertragsabschlüssen bis hin zu den Abgaben für das Gemeinwohl, die jeder zu leisten hat. Das Entscheidende ist die Wurzel, das,

„woraus wir sind“, auf welchem Grund wir leben, wes' Geistes Kind wir sind.

Im Lukasevangelium wird überliefert, dass einer, der mit Jesus gekreuzigt wurde, Jesus verspottete, der andere aber sagte: „Wir empfangen nun, was unsere Taten verdienen, er aber hat nichts Unrechtes getan.“ Und Jesus antwortet: „Heute wirst du mit mir im Paradies sein.“ Auch hier wird Wahrhaftigkeit als Weg gesehen, der zum Leben führt. Paradies bedeutet das Sein, wo das Leben und das Göttliche sich berühren, wie im Neugeborenen. So lesen wir es auch bei Johannes: Die Wahrheit wird euch frei machen.

Ich wünsche Ihnen eine gesegnete Passions- und Osterzeit und grüße Sie herzlich

Ihr Pastor Roger Thomas



Adventgemeinde Kirchdorf

Gottesdienste und Veranstaltungen

Gottesdienst jeden Samstag

▶ 9:30 Uhr Bibelgespräch, 10:45 Uhr Predigtgottesdienst

Termine

▶ 9. April: Genial Vital (15:00 Uhr)

Pfadfinder

- ▶ 17. bis 21. April: Osterlager in Friedensau
- ▶ 26. April: Pfadistunde in Brüel
- ▶ Weitere Infos unter Telefon 038425 20270
- ▶ Kids von 8 bis 15 Jahren sind herzlich willkommen.

Adresse:

▶ Adventgemeinde Kirchdorf,
Kieckelbergstraße 23, 23999 Insel Poel OT Kirchdorf

Kontakt

▶ Pastor Maurice Wessel, Tel. 01515 5211223
▶ Falk Serbe, Tel. 038425 20270

Weitere Infos

▶ <https://kirchdorf.adventist.eu>

Genial Vital

Am 9. April 2025 um 15:00 Uhr laden wir Sie herzlich in die Adventkapelle Kirchdorf, Kieckelbergstraße 23, ein.

Thema: Ostern kreativ

Wir gestalten Osterfloristik und kleine Osterbasteleien, verbunden mit einem kurzen Input zur Herkunft und zum Sinn des Osterfestes von Pastor Maurice Wessel.

Auch Eltern mit Kindern sind herzlich willkommen.

Adventgemeinde Kirchdorf

Ist Ihr Personalausweis oder Reisepass noch gültig?

Besser mal prüfen – bevor die nächste Reise ins Wasser fällt! Anträge für Personalausweis oder Reisepass stellen Sie hier: Gemeinde Ostseebad Insel Poel, Sachgebiet Einwohnermeldeamt
Gemeinde-Zentrum 13, 23999 Insel Poel OT Kirchdorf
Tel: 038425 428121

Neues vom Kulturverein „Poeler Insellüd“ e. V.



Ostermarkt

Ein Fest für Groß und Klein – Entdecke handgemachte Schätze und Osterüberraschungen!

Der Ostermarkt steht vor der Tür! Am 12. April 2025 können Besucher in unserer Kurverwaltung eine bunte Auswahl an Osterartikeln und selbst gebackenem Kuchen genießen.



Der Markt bietet eine Vielzahl an Ständen mit regionalen Produkten, darunter handgefertigte Osterdekorationen, Kunsthandwerk und liebevoll gestaltete Eier. Für die Kleinen gibt es einen Bastelstand, und ein Highlight ist wieder der Osterhase und die Ostereiersuche.

Kommen Sie vorbei, stöbern Sie, genießen Sie und lassen Sie sich von der fröhlichen Atmosphäre verzaubern. Wir freuen uns auf Ihren Besuch!

Kuchenbäcker

Auch in diesem Jahr organisieren und unterstützen wir Veranstaltungen, dazu, liebe Kuchenbäcker, brauchen wir wieder Eure Mithilfe – backt bitte viele Kuchen, damit unsere Gäste sich an Eurem selbst gebackenen Kuchen erfreuen können: Kuchen z. B. für das Rapsblütenfest am 10. Mai, das Kinderfest auf dem Schlosswall am 1. Juni, für das Feuerwehrfest am 4. Juli und das Landeserntedankfest am 4. Oktober 2025. Danke vorab!

Verabschiedung

Im Namen des Vereins möchten wir uns bei unserem langjährigen Mitglied Marita Eggert für die schönen gemeinsamen Erlebnisse bedanken.

Wir wünschen Dir viel Stärke, Gesundheit und alles Gute.

*Euer Kulturverein
„Poeler Insellüd“ e. V.*



Ein großes Dankschön an Michael Jaffke für die neue Bank am Hafen von Timmendorf

Ein herzlicher Dank geht an Michael Jaffke, der kürzlich eine neue Bank direkt am Timmendorfer Hafen aufgestellt hat. Herr Jaffke bereichert hiermit das Hafenbild für Poeler und Gäste. Die Bank bietet nicht nur einen gemütlichen Platz, um frisch zubereitete Fischbrötchen zu genießen, sondern auch einen tollen Ausblick auf das bunte Treiben am Hafen.



REZEPT



Soljanka? Oh ja!

Diese würzige Suppe aus Fleisch, Wurst, Gemüse, Zwiebeln und Gewürzgerurken stammt aus Osteuropa. Sie kann variantenreich zubereitet werden. Vorteil: Wurst, die verbraucht werden muss, kann gut verwertet werden.

Für 4 Portionen benötigen wir:

- ▶ 300 g Kassler
- ▶ 200 g Wurst, z. B. Jagd-, Fleischwurst oder Salami
- ▶ 4 mittelgroße Zwiebeln
- ▶ 3 Knoblauchzehen
- ▶ 2 rote, 1 gelbe Paprikaschote
- ▶ 200 g Gewürzgerurken
- ▶ 200 ml Brühe der Gewürzgerurken
- ▶ 400 ml passierte Tomaten
- ▶ 2 EL Tomatenmark (2-fach konzentriert)
- ▶ 3 EL Paprikapulver, edelsüß
- ▶ ca. 1 EL Paprikapulver, scharf
- ▶ Gemüsebrühe (nach Bedarf)
- ▶ Salz, Pfeffer, Prise Zucker
- ▶ 150 g Schmand
- ▶ Zitrone, in Scheiben geschnitten
- ▶ 4 EL Bratöl (Oliven- oder Sonnenblumenöl)

Fein gehackte Zwiebeln, Knoblauch und Paprika in Öl kurz anbräunen. Dann kleingeschnittenes Kassler und Wurst in einem zweiten Topf mit Öl gar braten. Beides zusammenführen und mit Gemüsebrühe (nach Bedarf), Brühe der Gewürzgerurken und passierten Tomaten auffüllen. Klein geschnittene Gewürzgerurken dazugeben.

Alles gut durchköcheln lassen, mit frisch gemahlenem Pfeffer, Salz und einer Prise Zucker abschmecken. Je nach Schärfewunsch nachbessern.

Zitronenschale unter heißem Wasser abwaschen und in Scheiben schneiden. Vor dem Servieren die Portionen mit Schmand und Zitronenscheibe versehen.

Zur Soljanka passen Poeler Schwarzbrot oder ein Roggenbaguette und ein kräftiges Bier.



Robbe am Strand - was tun?

Einladung zum Lichtbildervortrag
am 22. April 2025, 17:00 Uhr im Haus des Gastes

Es ist immer noch ein seltenes Ereignis, aber es wird häufiger: Ostsee-Kegelrobbe kehren an unsere Strände zurück, nachdem sie 100 Jahre lang ausgestorben waren. Weshalb kommen die Tiere an den Strand und wie verhält man sich dann?

Im Rahmen des Naturschutzprojektes „Hotspot I Klima I Vielfalt im Hotspot 28 – Westmecklenburgische Ostseeküste und Lübecker Becken“ betreut Biologin Nicola Boll das Teilprojekt „Meeressäuger in der südlichen Ostsee“. Sie berichtet über die Entwicklungen von Kegelrobbe, Seehund und Schweinswal an unseren Küsten und gibt Einblicke in deren Biologie. Sie erfahren, wie der Bund für Umwelt- und Naturschutz in Mecklenburg-Vorpommern (BUND-MV) die Rückkehr der Kegelrobbe unterstützt, weshalb Ihre Sichtungsmeldungen für die Forschung wichtig sind und wie Sie sich im „Netzwerk für die Kegelrobbe“ engagieren können.



Donnerstag, **17. April 2025**

15:00 – ca. 17:00 Uhr

Filmvorführung

VERZAUBERTER APRIL

Eintritt frei!



London in den 20er-Jahren. In einer Zeit, in der man von Frauen nur Gehorsam erwartete, beschließen vier grundverschiedene englische Damen plötzlich nach Italien zu fahren, um dort zu erleben was eine von ihnen als "Wanne voller Liebe" bezeichnet. Wie das nasskalte Londoner Wetter, so sind auch die Damen auf ihrem Tiefpunkt angelangt. Die verlockende Aussicht auf üppiges Grün und unablässigen Sonnenschein, lassen sie von so etwas Dreistem träumen, wie der zeitweisen Trennung von langweiligen Ehemännern. In einem mittelalterlichen Castello in der Nähe von Portofino finden sie alles was sie gesucht haben, doch nach einer Woche steht der erste Ehemann vor der Tür. Der frisch gewonnenen Harmonie droht eine empfindliche Störung...

Vorgestellt von Jutta Kamuf

Kaffee und Kuchen für eine kleine Spende.

HAUS DES GASTES - KURSAAL
Wismarsche Straße 2 in Kirchdorf
Inselbibliothek:
Tel.: 038425 20287, bibo@insel-poel.de



NOTDIENSTE & NOTRUF FÜR POELER UND GÄSTE



Arztpraxis Dr. Thunert, Poel	038425 20271
Arztpraxis Aepinus-Weyer, Poel	038425 20263
Zahnarzt - Notdienst-Ansage (MV)	01806 123450
Ärztliche Bereitschaft LK	0385 50000
Mo.-Do. ab 19 Uhr, Fr. von 16 Uhr bis Mo. 7 Uhr	
Feuerwehr 112	
Frauennotruf	03841 283627
Heizung/ - Fa. Sören Hoffmann	0172 3220211
Sanitär: - Köpnick & Trost	038425 42466
- Olaf Broska	038425 43955
Hilfetelefon Gewalt gegen Frauen	08000 116 016
Insel-Apotheke	038425 4040
Kinder-/Jugend-Notruf	03841 282079
Notaufnahme Klinikum	03841 330
Polizei - Notruf	110
- Insel Poel	038425 20374
- Wismar	03841 2030
Post Kirchdorf	038425 20295
Es können hier keine Bankgeschäfte getätigt werden.	
Suchtkrankenhilfe	0152 53 60 06 03

BEREITSCHAFTSDIENST WOCHENENDE, NACHT- UND NOTDIENST

- Tierärztlicher Notfalldienst (Kleintier-Notrufnummer)	01805 843736
- Wasserschutzpolizei	03841 25530
- Yachtservice, G. Müller	0172 6426293
- Zweckverband Wismar	0172 3223381



Unser Gartentipp

April 2025

Es kann voll losgehen...

mit Aussaaten von Gemüse, außer Bohnen, Kürbis, Melonen und Zucchini. Letztere sollten ab Monatsmitte entweder im Frühbeet oder, wo das fehlt, auf der Fensterbank ausgesät und damit vorgezogen werden. Das Auspflanzen kann dann nach den Eisheiligen erfolgen. Obstbäume und Beersträucher sind für eine Düngung im Kronenbereich dankbar. Zum Monatsende können auch Spätgemüse, wie die Kohlarten, ausgesät werden und im Ziergarten die Sommerblumen. Für die Neuanlage eines Rasens ist am Monatsende ebenfalls eine günstige Zeit.



Ihre Kleingartenfachberatung

Wilfried Beyer hatte erste Lesung aus Willy Rubey's Buch

Erste Interessenten kamen zur Lesung des Buches „Die Sonne scheint nicht immer auf den Bau“ in das phanTECHNIKUM in Wismar. Peter, ein Zuhörer aus Bad Kleinen, stimmte Wilfried Beyer zu, dass Willy Rubey es richtig gemacht hat, einmal aufzuschreiben, was er während der Bauzeit in der DDR erlebt hat. Er selbst hatte 1985 gebaut und genau die gleichen Probleme, die er überwinden musste.

Bewusst wurden die damaligen Zustände bei der Lesung nur angeschnitten und einige Episoden nur erwähnt, damit die Zuhörer noch in Erwartung blieben, was sie im Buch noch lesen werden.

Leider war die Zeit zu knapp, um am Ende noch offene Fragen zu beantworten. Das wird berücksichtigt, wenn Wilfried Beyer seine **zweite Lesung im Inselmuseum in Kirchdorf** durchführt. Am **16. Mai 2025 um 18:00 Uhr** wird sie sein, damit hinterher noch ausreichend Zeit zum Diskutieren bleibt.

Dazu sind alle Poeler und Gäste der Insel eingeladen. Dieses Mal ist der Eintritt frei!



Männerschuppen Insel Poel

Veranstaltungsplan April 2025

- ▶ **Offenes Tor:**
Jeden Mittwoch, 13:00 bis 17:00 Uhr
- ▶ **Qigong für Männer:**
Jeden Mittwoch, 11:30 Uhr
- ▶ **Spielen und Schnacken:** Jeden zweiten Montag von 10:00 bis 13:00 Uhr, demnächst am 14. und 28. April
- ▶ **Kochkurs „Aktion Kampfgewicht“:**
am Donnerstag, dem 3. April, 14:00 bis 18:00 Uhr
- ▶ **Was dein Smartphone alles kann:**
am Donnerstag, dem 10. April, 15:00 bis 17:00 Uhr
- ▶ **Hilfe und Beratung rund um den Computer:**
am Donnerstag, dem 24. April, 15:00 bis 17:00 Uhr

Siehe unsere Webseite für Details zu Sonntags-Wanderungen und -Radtouren:

- ▶ **Auf, du (junger) Wandersmann!*** am 6. und 20. April
- ▶ **Radfahren für Jedermann:*** am 13. April

* = Anmeldung nötig – Wenn nicht anders angegeben, finden alle Aktivitäten im Männerschuppen, Wangern 15a, 23999 Insel Poel, statt.

Kontakt: Andy Gordon,
Telefon/WhatsApp: 0179 5449368,
E-Mail: info@maennerschuppen-poel.de
www-maennerschuppen-poel.de





Auf die Schippe - fertig - los!

10. Sandburgenwettbewerb am 3. Mai 2025 auf der Insel Poel

Wir wollen wieder Leben, Lachen und Freude am Strand und an der Promenade Am Schwarzen Busch haben. Deshalb lädt die Gemeinde Ostseebad Insel Poel in Zusammenarbeit mit dem Verband Mecklenburgischer Ostseebäder Einheimische und Gäste zum Saisonauftakt herzlich ein zum Poeler Sandburgenwettbewerb. Am Samstag, dem 3. Mai, kann in der Zeit von 14:00 bis 16:00 Uhr der Kreativität beim Buddeln am Strand freien Lauf gelassen werden. Auf die Schippe – fertig – los!

Mit Eimern und Schaufeln ausgestattet, darf nach Herzenslust – allein, zu zweit oder in Teamarbeit (maximal sechs Personen) – in dem 5x5 Meter großen Feld gebuddelt, gematscht und gerichtet werden. Die wichtigsten Baumaterialien, Sand und Wasser, sind in ausreichender Menge vorhanden, sodass wahre Prachtschlösser mit Türmen, Burgen und Tunneln oder ausgefallene Sandskulpturen entstehen können. Weitere Hilfsmittel und Dekoration dürfen mitgebracht werden. Gegen 16:30 Uhr erfolgt die Siegerehrung durch die dreiköpfige Jury, sodass die Veranstaltung gegen 17:00 Uhr ihr Ende finden wird.

Ergreift jetzt die Chance und meldet Euch für das begehrte Sandburgenbauen bis zum 30. April 2025 an, da die verfügbaren Plätze begrenzt sind. Die **Anmeldeformulare** sind in der Kurverwaltung und auf der Homepage (www.insel-poel.de/sandburgenwettbewerb.php) erhältlich. Sollten nicht alle vorgesehenen 20 Felder besetzt sein, besteht vor Ort noch die Möglichkeit, sich ab 12:30 Uhr nachzumelden.

Begleitendes Programm:

- ▶ ab 11:00 Uhr: Markttreiben, Minigolf und Hüpfburg
- ▶ 11:00 Uhr: Theaterstück „Mia & der Müll“
- ▶ Ab 12:00 Uhr: Familienprogramm „Mit Kind & Kegel“ von Eddy Steinfatt, Unterhaltung, Musik und Spaß für die ganze Familie – Glücksrad, Memoriewandspiele, Ballonmodellation, Bauchredner-showeinlagen, diverse Spielrunden...



Janine Rehmann, Kurverwaltung Insel Poel



Das Stück „Mia & der Müll“ wird um 11:00 Uhr aufgeführt.

Pasternack - Das Konzert 25

Frühlingskonzert mit Andreas Pasternack auf der Insel Poel

Seine wöchentliche Jazz-Time auf NDR 1 Radio MV, die er gemeinsam mit Joachim Böskens moderiert, ist Kult. Seine musikalische Vielfalt außergewöhnlich. Ob Jazz, Swing oder Pop, mit seiner Musik versetzt Pasternack sein Publikum immer wieder in Begeisterung. Auch mit seinem neuen Programm widmet sich der Sänger und Saxofonist den schönsten Hits aller Zeiten, dargeboten mit Charme, großer Spielfreude und seinem einzigartigen Saxsound.

Freuen Sie sich auf einen hinreißenden Konzernachmittag mit Titeln von Frank Sinatra und Udo Jürgens, mit Swing und Bossa Nova und vielen musikalischen Überraschungen, dargeboten von Andreas Pasternack, einem der bekanntesten und beliebtesten Künstler Mecklenburg-Vorpommerns am Ostermontag, dem **21. April 2025, um 17:00 Uhr** in der Inselkirche in Kirchdorf. Tickets gibt es in der Kurverwaltung der Insel Poel und telefonisch unter 0176 25718825.



Foto: Thomas Ulrich

Der Museumsverein hat gewählt

Am 12. März 2025 fand im Inselmuseum die Jahreshauptversammlung mit Neuwahl des Vorstandes statt. Vorsitzende ist Friederike Nolte, Kassenwartin ist Christa Winter und Schriftführerin ist Ingrid Wulff. Frau Renate Haack wurde als Kassenprüferin gewählt.

Der Vorstand freut sich auf die kommende Arbeitsperiode und wird sein Bestes tun.



TAG DER NACHBARN + GESUNDHEITSTAG

23. Mai 2025 / 12 bis 18 Uhr
MGH Insel Poel
Möwenweg 2
23999 Insel Poel



**INTERESSE AN EINEM
FLOHMARKTSTAND?**

**GERNE MELDEN UNTER
038 425/42617 ODER
MGH2-INSELPOEL@WEB.DE**



**Poeler
Leben
e.V.**



**Mehr
Generationen
Haus**
Wir leben Zukunft vor

VERANSTALTUNGSPLAN · April 2025

01.04. Dienstag	14:00 Uhr	Dienstagsfrauen
	14–16 Uhr	Fahrradwerkstatt
02.04. Mittwoch	10:00 Uhr	Klöppeln
	14:00 Uhr	Darts
	14:00 Uhr	Skat
03.04. Donnerstag	14:00 Uhr	Nordic Walking
	14:00 Uhr	Handarbeitsgruppe
07.04. Montag	13:30 Uhr	Kaffee- und Spielerunde
	14:00 Uhr	Rommé
08.04. Dienstag	9:30 Uhr	Töpfern
	14:00 Uhr	Dienstagsfrauen
	14–16 Uhr	Fahrradwerkstatt
09.04. Mittwoch	17:30 Uhr	Töpfern
	10:00 Uhr	Klöppeln
	14:00 Uhr	Darts
10.04. Donnerstag	14:00 Uhr	Skat
	14:00 Uhr	Nordic Walking
	14:00 Uhr	Handarbeitsgruppe
14.04. Montag	16:00 Uhr	Töpfern
	13:30 Uhr	Kaffee- und Spielerunde
	14:00 Uhr	Rommé
15.04. Dienstag	14:00 Uhr	Frauenforum
	14:00 Uhr	Dienstagsfrauen
	14–16 Uhr	Fahrradwerkstatt
16.04. Mittwoch	14:00 Uhr	Klöppeln
	14:00 Uhr	Darts
	14:00 Uhr	Skat
17.04. Donnerstag	14:00 Uhr	Nordic Walking
	14:00 Uhr	Handarbeitsgruppe
	14:00 Uhr	Töpfern
22.04. Dienstag	9:30 Uhr	Dienstagsfrauen
	14:00 Uhr	Fahrradwerkstatt
	17:30 Uhr	Töpfern
23.04. Mittwoch	10:00 Uhr	Klöppeln
	14:00 Uhr	Darts
	14:00 Uhr	Skat
24.04. Donnerstag	14:00 Uhr	Nordic Walking
	14:00 Uhr	Handarbeitsgruppe
	16:00 Uhr	Töpfern
28.04. Montag	13:30 Uhr	Kaffee- und Spielerunde
	14:00 Uhr	Rommé
29.04. Dienstag	14:00 Uhr	Dienstagsfrauen
	14–16 Uhr	Fahrradwerkstatt
30.04. Mittwoch	10:00 Uhr	Klöppeln
	14:00 Uhr	Darts
	14:00 Uhr	Skat

Weiteres oder Änderungen unter:
www.poeler-leben-mgh.de

Dankeschön

Frauentagsfeier am 8. März 2025

Ein herzliches Dankeschön an die Poeler, die uns mit ihrer Zuwendung auch in diesem Jahr wieder bei der Tombola unterstützt haben:

- ▶ Malbuch, Heike Schlundt-Nass
- ▶ Schuhladen, Anke Walther
- ▶ Insel-Apotheke, Sabine Frick
- ▶ Poeler Auszeiten, Kirstin Zöllner
- ▶ Gutshaus Steinhagen, Torsten Pfeiler
- ▶ Gaststätte „Zur Insel“, Sandra Mirow-Scheffelfmeier
- ▶ bif GmbH, Konrad Bockholt
- ▶ Familie Lembcke und Familie Schiesser

Über die schönen Preise haben sich die Seniorinnen sehr gefreut und die Tombola wurde zum gelungenen Höhepunkt der Frauentagsfeier. Die Einnahmen aus dem Losverkauf kommen ausschließlich dem Verein „Poeler Leben“ zugute.

Uta W. & Birgit B.



Wir gratulieren allen Mitgliedern, die im Monat APRIL Geburtstag haben, und wünschen weiterhin Gesundheit und Wohlergehen.

Der Vorstand Poeler Leben e.V.

KREUZWORTRÄTSEL

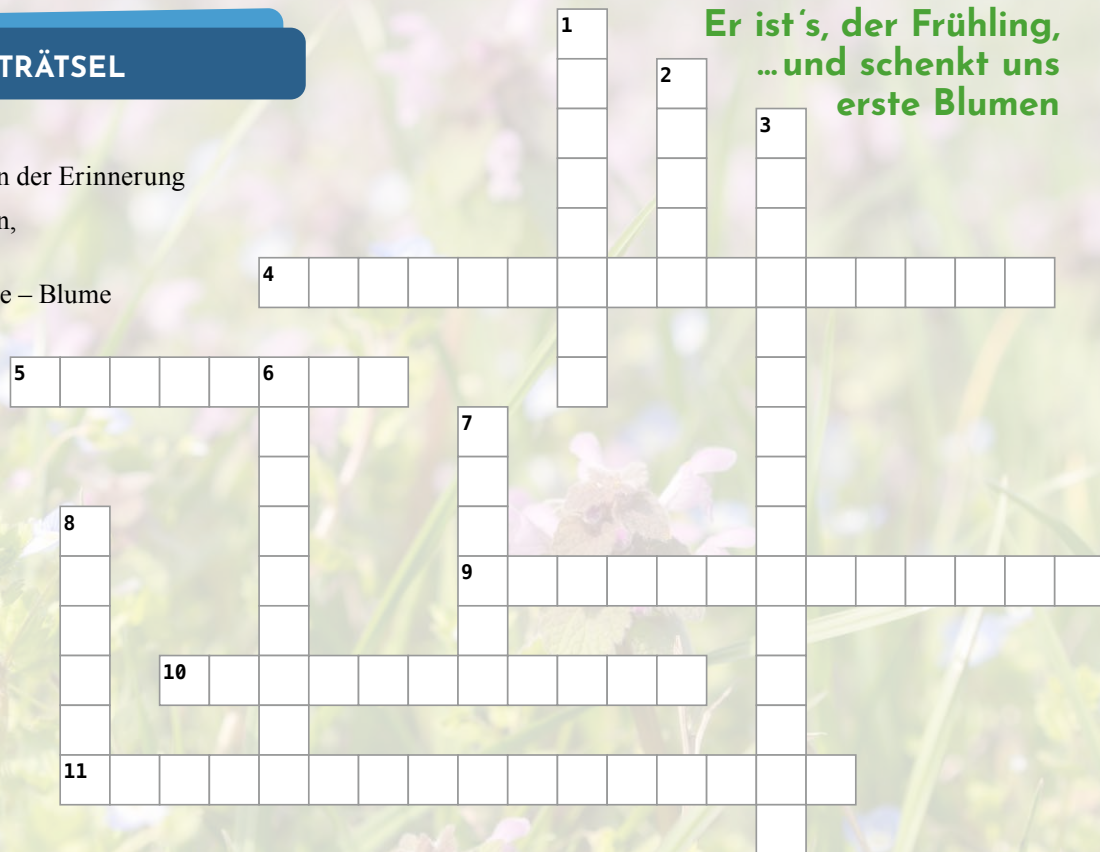
Waagrecht:

4. kleine, blaue Blüten als Zeichen der Erinnerung
5. zarte, violette oder blaue Blüten, oft versteckt im Schatten
9. duftende, weiße Glöckchenblüte – Blume des Monats Mai
10. Narzissenart – läutet Ostern ein
11. erste Blume, die oft schon im Schnee blüht

Senkrecht:

1. Frühlingsblume mit trompetenförmiger, oft gelblicher Blüte
2. klassische Frühlingsblume mit kelchförmiger Blüte in vielen Farben
3. kleine, weiße Blüten mit gelber Mitte – auf Wiesen verbreitet
6. stark duftende Blume (strenger Geruch) mit dichten Blütentrauben
7. Frühlüher in vielen Farben – gern genommen für erste Bepflanzungen
8. Frühlüher mit zarten, kelchförmigen Blüten

Er ist's, der Frühling,
...und schenkt uns
erste Blumen



Auflösung | Kreuzworträtsel März 2025

Waagrecht: 1. VORWERK, 6. KIECKELBERG, 7. QUALLEN,
8. SALZWASSER, 10. BREITLING

Senkrecht: 2. WELLEN, 3. DAMM, 4. KLIFF, 5. INSEL, 9. ALGEN

Es ist doch im April fürwahr,
der Frühling weder halb noch gar!
Komm Rosenbringer, süßer Mai,
komm du herbei!
So weiß ich, dass es Frühling sei.

Eduard Mörike (1804 - 1875), deutscher Erzähler,
Lyriker und Dichter



ERDKRUSTENVEREDELUNG

Oliver Dünow

Garten- und Landschaftsbau & Hausmeisterservice

Straße der Jugend 20 • 23999 Insel Poel

📞 0173/6223438 • 📷 #Erdkrustenveredelung

Neueröffnung



Am 10. April 2025 um 11:30 Uhr eröffnet Herr Khattab aus Wismar das Bistro „Döner-Pizza-Po(e)l“ und übernimmt somit das Geschäft von Herrn Belaid.

Pizza Po(e)l ist von montags bis freitags von 11:30 Uhr bis 21:00 Uhr sowie samstags, sonntags und feiertags von 12:00 Uhr bis 21:00 Uhr geöffnet.



*Der gegenwärtige Augenblick ist stets
voll unendlicher Schätze.*

Jean Pierre de Caussade S. J. (1675 - 1751), französischer Jesuit

Die Bürgermeisterin gratuliert allen Bürgerinnen und Bürgern recht herzlich, die in diesem Monat ihren Geburtstag feiern: „Ich wünsche Ihnen viel Gesundheit, Glück und Erfolg sowie Zufriedenheit und persönliches Wohlergehen. Erleben Sie einen wunderschönen Tag und genießen Sie die Aufmerksamkeiten, die Ihnen durch Ihre Familie, Freunde, Nachbarn und Bekannten entgegengebracht werden.“

4. April	Frau Gundula Buchholz , Kirchdorf	75. Geburtstag
9. April	Herr Meinhard Pfeiffer , Gollwitz	70. Geburtstag
10. April	Herr Karl Siggel , Kirchdorf	90. Geburtstag
14. April	Herr Bernd Dombrowsky , Kirchdorf	70. Geburtstag
16. April	Herr Heinz-Günter Noethe , Kirchdorf	75. Geburtstag
19. April	Frau Petra Thieme , Wangern	70. Geburtstag
23. April	Frau Rita Heydel , Timmendorf	75. Geburtstag
26. April	Frau Helga Lahn , Kirchdorf	85. Geburtstag
27. April	Frau Renate Muschalik , Vorwerk	85. Geburtstag
30. April	Frau Helga Saufklever , Kirchdorf	75. Geburtstag

EHEJUBILÄEN

Die Gemeinde Ostseebad Insel Poel gratuliert recht herzlich zur

Diamantenen Hochzeit (60 Jahre)

den Eheleuten **Renate und Jürgen Klein** aus Kirchdorf
am 23. April 2025

Allen hier nicht genannten Jubilaren möchte die Gemeinde Ostseebad Insel Poel ebenfalls herzliche Glückwünsche zu ihrem Ehrentag aussprechen und weiterhin beste Gesundheit sowie persönliches Wohlergehen wünschen.

Impressum:

Das Poeler Inselblatt

Amtliches Bekanntmachungsblatt
der Gemeinde Ostseebad Insel Poel

Herausgeber:

Gemeinde Ostseebad Insel Poel,
Gemeinde-Zentrum 13,
23999 Insel Poel OT Kirchdorf

Redaktion/Anzeigenverwaltung:

Gabriele Richter, Gemeinde-Zentrum 13,
23999 Insel Poel OT Kirchdorf
Tel.: 038425 428110, Fax: 038425 428122
E-Mail: a.mellendorf@inselpoel.net
Internet: www.ostseebad-insel-poel.de

Gesamtherstellung:

Verlag „Koch & Raum“ Wismar OHG,
Dankwartstraße 22, 23966 Wismar,
Tel.: 03841 213194, info@v-kr.de

Erscheinungsweise: monatlich

Bezug: im Abonnement oder im Verkauf im
Gemeinde-Zentrum und in Gewerbebetrieben der
Gemeinde Ostseebad Insel Poel.

Im amtlichen Bekanntmachungsteil des „Poeler
Inselblattes“ erscheinen öffentliche Bekannt-
machungen von Satzungen und Verordnungen der
Gemeinde Insel Poel. Namentlich gekennzeichnete
Beiträge geben nicht unbedingt die Meinung der
Redaktion wieder. Für unaufgefordert eingesandte
Beiträge wird keine Haftung übernommen.

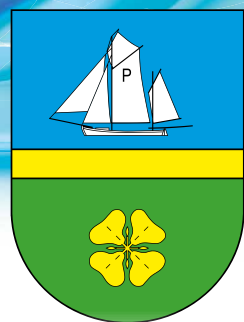
**Anzeigen- und Redaktionsschluss
für den Mai 2025
ist der 14. April 2025.**



Anzeigen im „Poeler Inselblatt“

Infos & Kontakt: Antje Mellendorf
Tel.: 038425 428110

E-Mail: a.mellendorf@inselpoel.net



100 Jahre
Poeler Feuerwehr

Festtage vom
04.07.25 - 06.07.25

Im Rahmen der 100-Jahr-Feier der Poeler Feuerwehr findet am Samstag, dem 5. Juli 2025, ein **Kunst-, Handwerks- und Kreativmarkt** statt (es fallen keine Standgebühren an). Bei Interesse bitte melden bis zum 2. Mai 2025 bei der stellvertretenden Wehrführerin Frau Weise, Tel.: 0173 /7044614.

Wir machen Ihre Steuererklärung!



im Rahmen einer Mitgliedschaft, nur bei
Arbeitseinkommen, Renten und Pensionen

Lohn- und Einkommensteuer Hilfe-Ring
Deutschland e.V. (Lohnsteuerhilfeverein)

Beratungsstellenleiterin Brunhilde Hahn
Kieckelbergstraße 8a | 23999 Kirchdorf-Poel
Tel. 038425-20670 | Mobil 0171-3486624
brunhilde.hahn@steuerring.de

→ www.steuerring.de

Ihr Immobilienmakler & Hausverwalter auf der Insel Poel



www.bauer-immobilien-poel.de

Wohn-, Geschäfts- und Ferienimmobilien

aktuelle Angebote unter
www.bauer-immobilien-poel.de

Bauer Immobilien

Breite Straße 53 · 23966 Wismar · 03841 32 87 50 · Mobil: 0160 94662071



Fliesenlegermeisterbetrieb Steffen Hameister

*Fliesen
sind unser Handwerk*

Poststraße 20
23999 Insel Poel OT Kirchdorf
Telefon: 0162 / 4 28 98 95
Fax: 03 84 25 / 42 98 02
E-Mail: SteffenHameister@gmx.de



BESTATTUNGSHAUS HANSEN

www.stiller-abschied.de

Bestattungsvorsorge
Trauerbegleitung
Sterbegeld
Naturbestattungen



Wünschen Sie sich eine individuelle Bestattung? Sprechen Sie uns gerne darauf an.

Hauptstraße 13 - 23992 Neukloster - **038422 22 99 73**
Lübsche Str. 127 - 23966 Wismar - **03841 37 599 43**

Poel-Verliebte (seit 35 Jahren)
sucht Dauerwohnsitz
auf der Insel Poel,

Komfort-Wohnung/Einlieger-
wohnung, min. 3 Zimmer,
EG bzw. Fahrstuhl oder
Bungalow

zur Miete/evtl. Kauf.

Kontakt: 0171 5066030



4-Raum-Wohnung zu vermieten

70m² Wohnfläche · 2. Obergeschoss

Lage: Straße der Jugend 18

Kaltmiete: 650 € inkl. Pkw-Stellplatz

Nebenkosten: 200 €

Bezug ab: 01.05.2025

Kontakt: d.scheffelchen@web.de

IBAS GmbH

Ihr Industrie-, Bau- und Agrarservice

- Containergestellung bis 30 m³
- Entsorgung aller Art
- Transporte von Schütt- und Stückgut
- Mutterboden, Kies, Rindenmulch und Recycling lagermäßig vor Ort
- Bagger- und Radladerarbeiten
- ... Weitere Dienstleistungen auf Anfrage
- Pfahlbohrungen

Ihr Ansprechpartner

André Plath · Timmendorf 31 · 23999 Insel Poel
Telefon: 038425 20760 · Mobil: 0177 3207075 · E-Mail: timmendorf@reitanlage-plath.de